



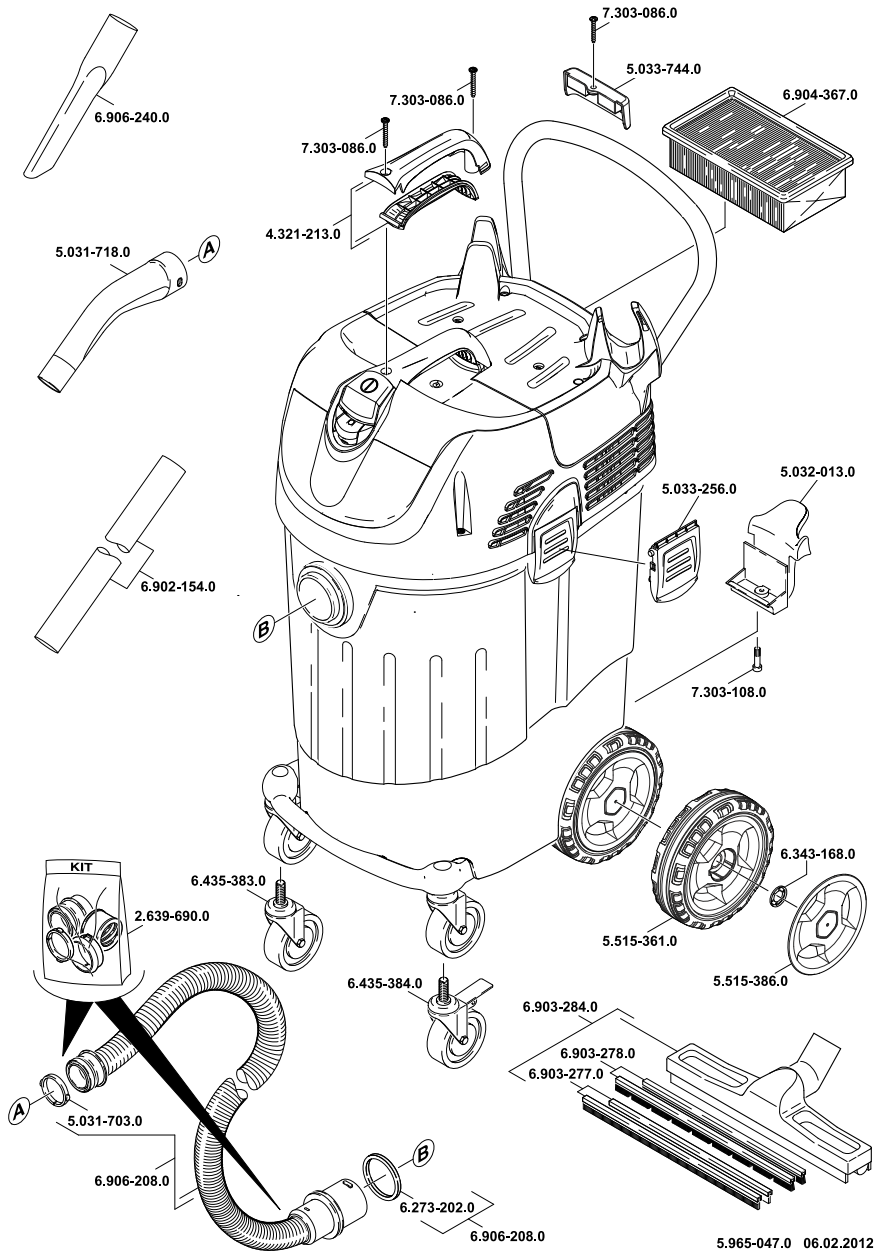
<http://www.kaercher.com/dealersearch>











35	35	مم	توصيلة خرطوم الشفط (DN/C-C) (ID)
380 x 580 870 x	380 x 580 870 x	مم	الطول × العرض × الارتفاع
17,0	16,0	كيلوجرام	وزن التشغيل النموذجي
40+	40+	درجة منوبة	درجة الحرارة المحيطة (الحد الأقصى)
<b>القيم المحتسبة وفقاً للمواصفة EN 60335-2-69</b>			
67	67	ديسيل (أمبير)	مستوى ضغط الصوت $p_A L$
1	1	ديسيل (أمبير)	الشك $p_A K$
2,5>	2,5>	م/ث <sup>2</sup>	قيمة اهتزاز الذراع اليدوي القيمة الكلية للاهتزاز
0,2	0,2	م/ث <sup>2</sup>	الشك K

H07RN-F 2x1,0 mm <sup>2</sup>		<b>كابل الكهرباء</b>
طول الكابل	رقم الجزء	<b>Tact</b>
7,5 م	6.650079.0	EU

H07RN-F 3x1,5 mm <sup>2</sup>		<b>كابل الكهرباء</b>
طول الكابل	رقم الجزء	<b>Tact Te</b>
7,5 م	6.649385.0	EU

## الضمان

في كل دولة تسري شروط الضمان التي تضعها شركة التسويق المختصة التابعة لنا. نحن نتولى تصليح الأعطال التي قد تطرأ على جهازك بدون مقابل خلال فترة الضمان طالما أن السبب في هذه الأعطال ناجم عن وجود عيب في المواد أو في الصنع. في حال استحقاق الضمان، يرجى التوجه بقسيمة الشراء إلى أقرب موزع أو مركز خدمة عملاء معتمد.

## الملحقات وقطع الغيار

- يسمح فقط باستخدام الملحقات وقطع الغيار التي تصدرها الشركة المنتجة. الملحقات الأصلية وقطع الغيار الأصلية تضمن إمكانية تشغيل الجهاز بأمان وبدون أية مشاكل أو أعطال.
- ستجد في نهاية دليل التشغيل نماذج لقطع الغيار الأكثر استخداماً.
- يمكنك الحصول على المزيد من المعلومات عن قطع الغيار من الموقع الإلكتروني [www.kaercher.com](http://www.kaercher.com) في قسم الخدمات.

## البيانات الفنية

Tact Te	Tact		
240-220	240-220	فولت	الجهد الكهربائي
60/50	60/50	هيرتز	التردد
1380	1380	وات	أقصى قدرة
1200	1200	وات	القدرة الاسمية
54	54	لتر	سعة الوعاء
40	40	لتر	كمية ملء السوائل
61	61	لتر/ثانية	كمية الهواء (الحد الأقصى)
(230) 23,0	(230) 23,0	كيلو باسكال (ملي بار)	انخفاض الضغط (الحد الأقصى)
2200-100	--	وات	قدرة دخل الأدوات الكهربائية
IPX4	IPX4	--	نوع الحماية
--	II		فئة الحماية
I	--	--	

- أغلق غطاء الفلتر، يجب أن يثبت في مكانه بصوت مسموع.

### تنظيف الإلكتروادات

- قم بتحرير رأس الشفط وخلعها.
- قم بتنظيف الإلكتروادات بفرشاة.
- قم بتركيب رأس الشفط وتأمين قفلها.

### المساعدة عند حدوث أعطال



قبل إجراء أية أعمال على الجهاز، يجب إيقاف تشغيل الجهاز وسحب القابس الكهربائي.

### محرك الشفط لا يدور

- تأكد من المقبس والمصهر ومصدر الإمداد بالقدرة.
- تأكد من كابل الكهرباء، والقابس، والإلكتروادات، وعند الضرورة مقبس الجهاز.
- قم بتشغيل الجهاز.

### محرك الشفط متوقف عن العمل

- قم بتفريغ محتويات الخزان.

### تتوقف تربية الشفط عن الدوران بعد تفريغ الوعاء

- أوقف تشغيل الجهاز وانتظر 5 ثوان ثم أعد تشغيله.
- قم بتنظيف الإلكتروادات والمنطقة الموجودة بين الإلكتروادات بفرشاة.

### قوة الشفط منخفضة

- قم بإزالة الانسداد في فوهة الشفط، أو أنبوب الشفط أو خرطوم الشفط، أو الفلتر المطوي المسطح.

- قم بتغيير الأكياس الورقية للفلتر.
- قم بتغيير كيس الفلتر الصوفي (أحد الملحقات الخاصة).
- قم بتثبيت غطاء الفلتر في مكانه الصحيح.
- قم بتنظيف الفلتر الغشائي (أحد الملحقات الخاصة) أسفل الماء الجاري أو قم بتغييره.
- قم بتغيير الفلتر المطوي المسطح.
- افحص خرطوم التصريف من حيث الإحكام ضد التسريب.

### تسرب الأتربة عند الشفط

صورة إيضاحية

- قم بتصحيح/ التأكد من الوضعية الصحيحة للفلتر المطوي المسطح.
- قم بتغيير الفلتر المطوي المسطح.

### وحدة إيقاف التشغيل الآلي (الشفط الرطب) لا تستجيب.

- قم بتنظيف الإلكتروادات والمنطقة الموجودة بين الإلكتروادات بفرشاة.
- افحص مستوى الملاء دائماً عند استخدام سوائل غير موصلة كهربائياً.

### وحدة تنظيف الفلتر الآليلا تعمل

- خرطوم الشفط غير متصل.

### وحدة تنظيف الفلتر الآلي لا تتوقف

- أبلغ مركز خدمة العملاء.

### وحدة تنظيف الفلتر الآلي تعذر تشغيلها

- أبلغ مركز خدمة العملاء.



## صورة ١٤

- انزع الوصلة المرفقية بخرطوم الشفط.
- قم بتركيب جلبة التوصيل بخرطوم الشفط.

## صورة ١٥

- قم بتوصيل جلبة التوصيل بالأداة الكهربائية.

## تخزين الجهاز

### صورة إيضاحية ١٦

- قم بحفظ خرطوم الشفط وسلك التوصيل الرئيسي كما في موضح في الصورة.
- احفظ الجهاز في مكان جاف مع التأكد من عدم استخدامه بشكل غير مصرح به.

## النقل

### ⚠️ احترس

خطر الإصابة والتعرض للضرر! يراعى وزن الجهاز عند القيام بنقله.

- انزع أنبوب الشفط المزود بغوثة الأرضية من الحامل. امسك بالجهاز من المقبض ومن أنبوب الشفط لحمله.
- عند نقل الجهاز في سيارة، احرص على تأمين الجهاز ضد الانزلاق والانقلاب طبقاً للتعليمات السارية ذات الصلة.

## التخزين

### ⚠️ احترس

خطر الإصابة والتعرض للضرر! يراعى وزن الجهاز عند القيام بتخزينه.

لا يجوز تخزين هذا الجهاز سوى في الأماكن المغلقة.

## العناية والصيانة

### ⚠️ خطر

قبل إجراء أية أعمال على الجهاز، يجب إيقاف تشغيل الجهاز وسحب القابس الكهربائي.

## تغيير الفلتر المطوي المسطح

- افتح غطاء الفلتر.
- قم بتغيير الفلتر المطوي المسطح.

## تنظيف الفلتر الآلي

يحتوي الجهاز على وحدة تنظيف فلتر جديدة وتتميز بفاعليتها على وجه الخصوص مع الغبار الناعم. وبالتالي يتم تنظيف الفلتر المطوي المسطح تلقائياً كل 15 ثانية من خلال أية هبة هواء (الصوضاء النابضة).

**ملحوظة:** يتم تشغيل وحدة تنظيف الفلتر الآلي من قبل المصنع.

**ملحوظة:** لا يمكن تشغيل وحدة تنظيف الفلتر الآلي أو إيقاف تشغيلها إلا إذا كان الجهاز قيد التشغيل.

– إيقاف تشغيل وحدة تنظيف الفلتر الآلي:

- قم بتشغيل المفتاح. سوف تضيء لمبة التحكم في المفتاح.

– تشغيل وحدة تنظيف الفلتر الآلي:

- قم بتشغيل المفتاح مرةً أخرى. سوف تضيء لمبة التحكم في المفتاح باللون الأخضر.

## إيقاف الجهاز

- أوقف تشغيل الجهاز عن طريق المفتاح الرئيسي.
- اسحب السلك الكهربائي.

## بعد كل عملية شفط

- قم بتفريغ محتويات الخزان.
- يتم تنظيف الجهاز من الداخل والخارج عن طريق المسح والتجفيف باستخدام قطعة قماش مبللة.

## الاستخدام

### تشغيل الجهاز

- قم بتوصيل قابس الكهرباء.
- قم بتشغيل الجهاز عن طريق المفتاح الرئيسي.

### ضبط قدرة الشفط

- بالنسبة للأجهزة المزودة بمقبس مركب اضبط قدرة الشفط (الحد الأدنى- الحد الأقصى) بالمنظم الدوار.

### التشغيل باستخدام أدوات كهربائية

بالنسبة للأجهزة المزودة بمقبس مركب



خطر الإصابة والتعرض للأضرار! المقبس مخصص فقط لتوصيل الأدوات الكهربائية بالمكنسة مباشرة. غير مسموح بأي استخدام آخر للمقبس.

- أدخل قابس الأداة الكهربائية بالمكنسة.
  - قم بتشغيل الجهاز عن طريق المفتاح الرئيسي.
- عندما تضبط لمبة التحكم يعني ذلك أن المكنسة في وضع الاستعداد.

**ملحوظة:** يتم تشغيل المكنسة وإيقاف تشغيلها تلقائياً من خلال الأداة الكهربائية.

**ملحوظة:** زمن التأخير في المكنسة يصل إلى 0.5 ثانية، بينما تصل فترة الدوران بعد إنهاء التشغيل إلى 15 ثانية.

**ملحوظة:** للتعرف على قدرة دخل الأدوات الكهربائية انظر البيانات الفنية.

صورة

- قم بتهيئة جلبة التوصيل وفقاً لوصلة الأداة الكهربائية.

الصوفي (أحد الملحقات الخاصة) أو الفلتر الغشائي (أحد الملحقات الخاصة).

- يُنصح باستخدام كيس فلتر خاص (رطب) (انظر أنظمة الفلاتر).
- صرف المياه المتسخة

صورة

- قم بتصريف المياه المتسخة عبر خرطوم الصرف.

نقاط عامة

- عند شفط الغاذورات الرطبة بفوهة الوسائد أو فوهة الشقوق أو عند شفط كمية من المياه من أي خزان ينصح بإيقاف تشغيل وحدة "التنظيف الآلي للفلتر".

- عند الوصول إلى أقصى مستوى للسائل يتم إغلاق الجهاز أوتوماتيكياً.

- عند شفط سوائل غير موصلة كهربائياً (على سبيل المثال مستحلبات الحجر والزيوت والدهون) لا يتوقف تشغيل الجهاز عند امتلاء الخزان. يجب فحص مستوى الملء دائماً وتفريغ الخزان في الوقت المناسب.

- بعد الانتهاء من الشفط الرطب: قم بتنظيف الفلتر المطوي المسطح باستخدام وحدة تنظيف الفلتر. قم بتنظيف الإلكتروودات بفرشاة. قم بتنظيف الخزان بقطعة قماش رطبة وقم بتجفيفه.

### توصيل المشبك

صورة

- خرطوم الشفط مزود بنظام إغلاق مشبكي. يمكن توصيل كافة الملحقات من طراز

C-35/C-DN-35

## التشغيل



**احترس**

لا تقم أبداً بنزع الفلتر المطوي المسطح أثناء عملية الشفط.

### نظام مضاد للشحنات الاستاتيكية

بالنسبة للأجهزة المزودة بمقيس مركب

من خلال وحدة التوصيل المؤرضة يتم نقل الشحنات الاستاتيكية. وبالتالي يتم منع تكون الشرارات والنبضات الكهربائية من خلال ملحقات موصلة كهربائياً (خيارية).

### التنظيف الجاف

– عند شفط الغبار الناعم يمكن أيضاً استخدام كيس فلتر ورقي أو كيس فلتر صوفي (أحد الملحقات الخاصة) أو فلتر غشائي (أحد الملحقات الخاصة).

تركيب كيس فلتر ورقي / كيس فلتر صوفي

صورة إيضاحية

- قم بتحرير رأس الشفط وخلعها.
- قم بتركيب الكيس الورقي للفلتر أو الكيس الصوفي للفلتر (ملحقات تكميلية خاصة) أو الفلتر الغشائي (ملحقات تكميلية خاصة).
- قم بتركيب رأس الشفط وتأمين قفلها.

### التنظيف بالماء

تركيب الحواف المطاطية

صورة

- قم بفك أشرطة الفرشاة.
  - قم بتركيب الحواف المطاطية.
- إرشاد: الناحية التركيبية للحواف المطاطية يجب أن تكون للخارج.

خلع كيس الفلتر الورقي / كيس الفلتر الصوفي

– عند شفط القاذورات الرطبة يجب دائماً خلع كيس الفلتر الورقي أو كيس الفلتر

## الأجهزة

1. الإلكترونيات
2. خرطوم الشفط
3. مخرج الهواء، الهواء الموجود في جو العمل
4. وسيلة تأمين رأس الشفط
5. مدخل الهواء، هواء تبريد المحرك
6. رأس الشفط
7. خزان الاتساحات
8. عجلة
9. مشبك بكرات التوجيه
10. بكرة توجيه
11. فوهة الشفط
12. فوهة الأرضية
13. أنبوب شفط
14. خطافات الأسلاك
15. غطاء الفلتر
16. مقبض الحمل
17. سنادة دفعية
18. الوصلة المرفقية
19. منظم دوار لقدرة الشفط (الحد الأدنى - الحد الأقصى)
20. لمبة التحكم
21. مقبس
22. تنظيف الفلتر الآلي
23. المفتاح الرئيسي
24. فلتر مطوي مسطح
25. تنظيف الفلتر
26. حامل فوهة الأرضية
27. خرطوم التصريف
28. حامل ماسورة الشفط
29. حامل فوهة الشقوق
30. سلك كهربائي
31. لوحة الصنع

## الرموز الواردة في دليل التشغيل



**خطر**

المخاطر التي تهدد الحياة بصورة مباشرة وتؤدي إلى إصابات جسدية بالغة أو تتسبب في الوفاة.



**تحذير**

لمواقف قد تحفها المخاطر وقد تؤدي إلى إصابات جسدية بالغة أو تتسبب في الوفاة.



**احترس**

لمواقف قد تحفها المخاطر وقد تؤدي إلى إصابات بسيطة أو تتسبب في أضرار مادية.



## الاستخدام المطابق للتعليمات



**تحذير**

الجهاز غير مخصص لشفط الأتربة الضارة بالصحة.

- هذه المكبسة مخصصة للتنظيف الرطب والتنظيف الجاف للأرضيات والحوائط.
- هذا الجهاز مخصص للاستخدام التجاري فقط، على سبيل المثال في الفنادق والمدارس والمستشفيات والمصانع والمتاجر والمكاتب ومحلات التأجير.

يرجى قراءة دليل التشغيل الأصلي  

هذا قبل أول استخدام لجهازكم،

ثم التعامل مع الجهاز وفقاً لتعليمات هذا الدليل والاحتفاظ بالدليل من أجل أي استخدام لاحق أو لأي مستخدم لاحق.

- قبل البدء في تشغيل الجهاز لأول مرة يجب قراءة إرشادات الأمان رقم 15.956249!

- في حالة عدم مراعاة ما ورد بدليل التشغيل وعدم اتباع إرشادات السلامة يمكن أن تحدث أضرار بالجهاز وتعرض المستخدم والأشخاص الآخرين للخطر.
- في حالة ملاحظة تلفيات ناتجة عن النقل يتم إبلاغ الوكيل التجاري على الفور.

## فهرس المحتويات

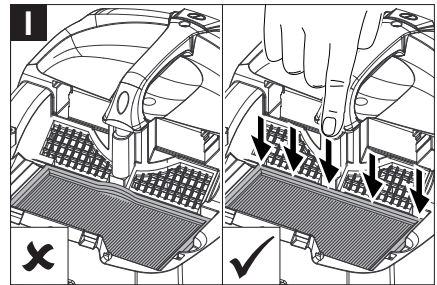
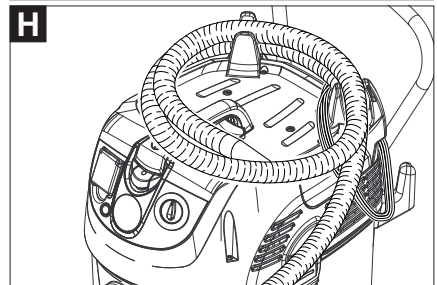
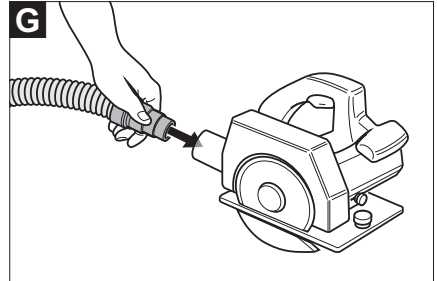
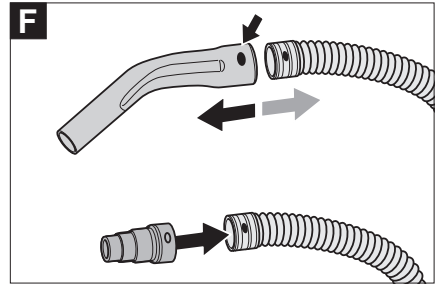
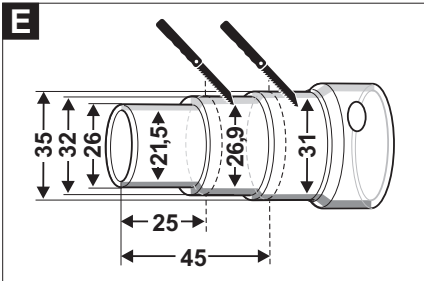
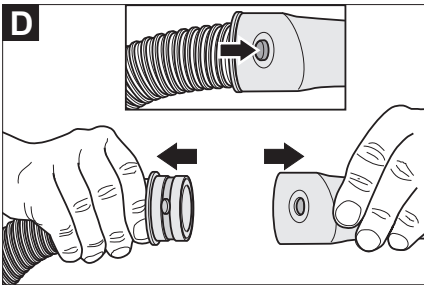
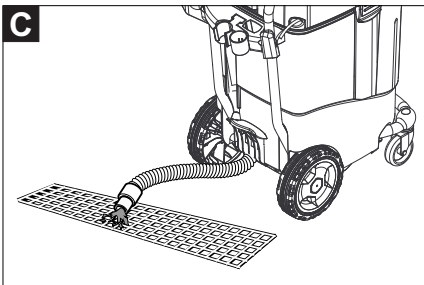
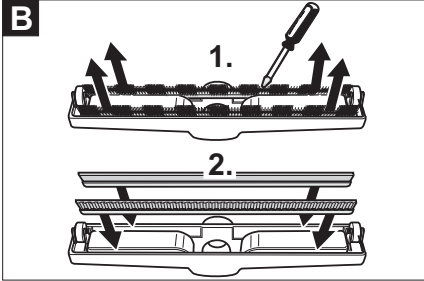
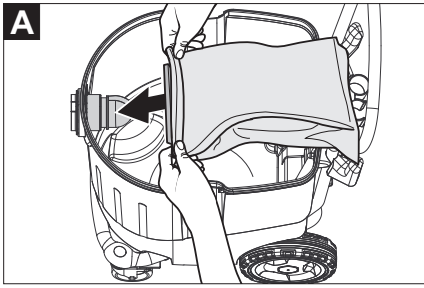
### حماية البيئة

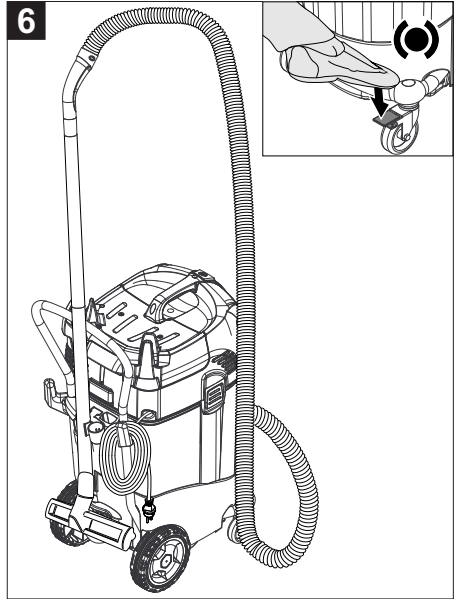
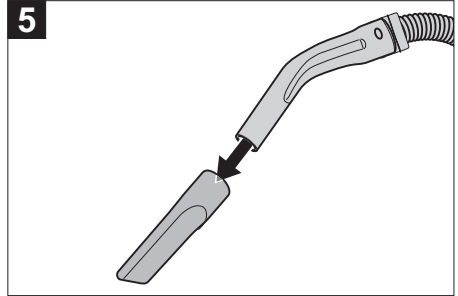
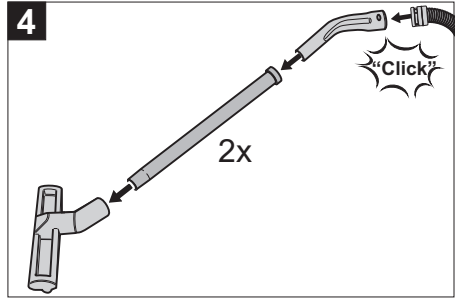
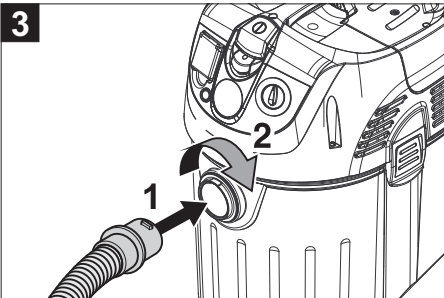
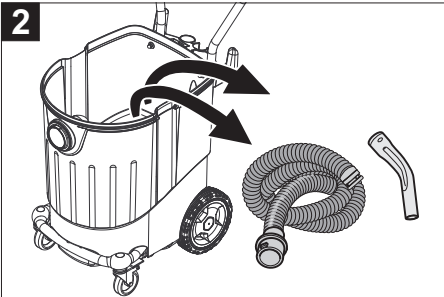
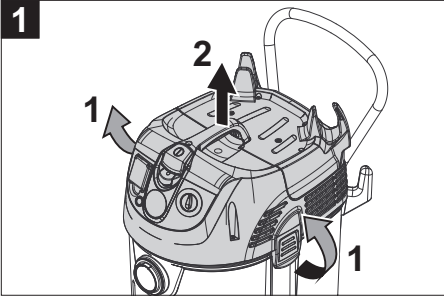
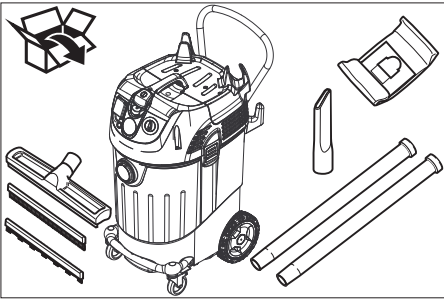
المواد المستخدمة في التغليف قابلة لإعادة الاستخدام. يرجى عدم إلقاء الغلاف في القمامة المنزلية، بل قم بإعادة تدويره والانتفاع به مرة أخرى.

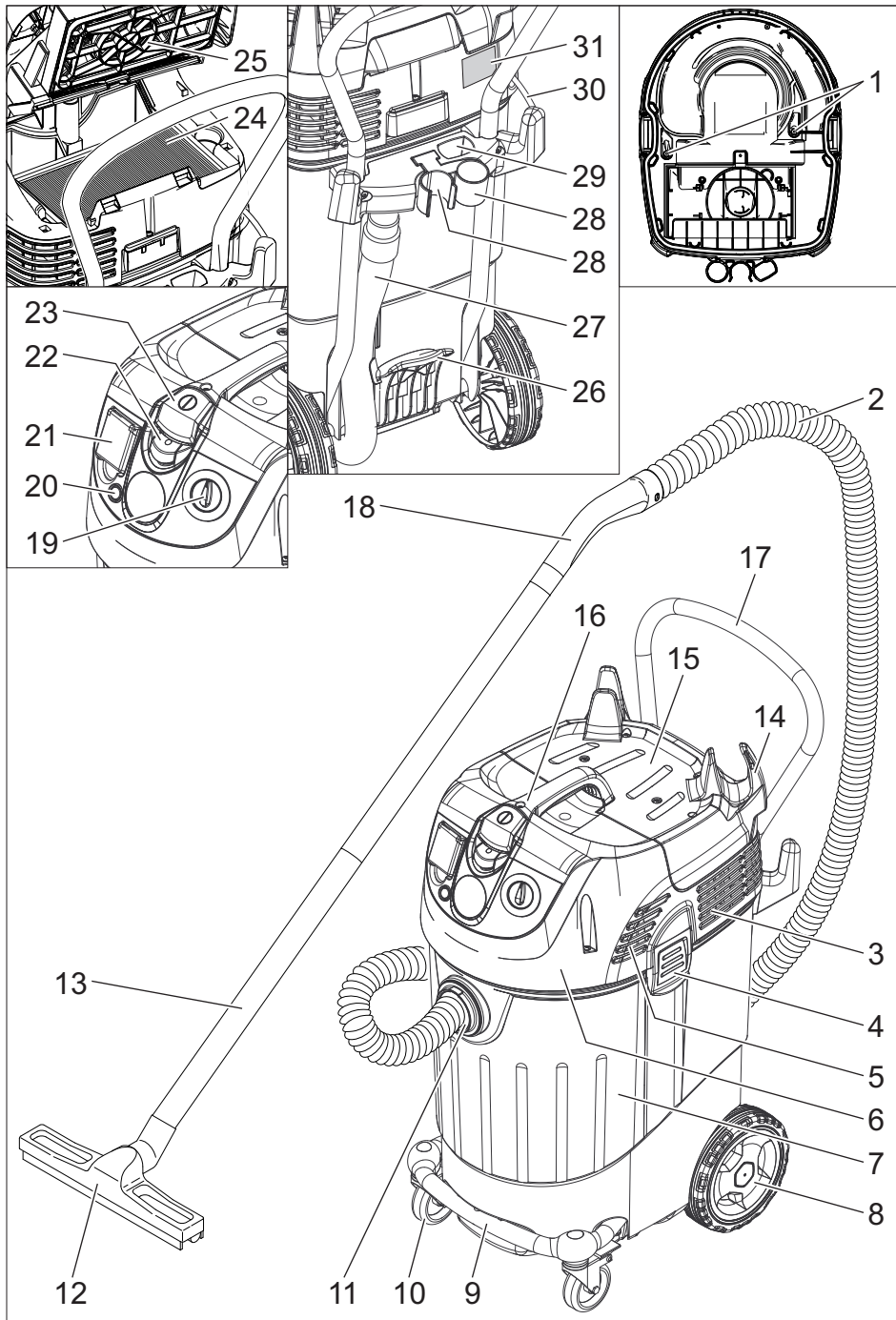


تحتوي الأجهزة القديمة على مواد قيمة قابلة لإعادة التدوير والاستخدام ينبغي الاستفادة منها.. غير مسموح بوصول البطاريات والزيت وما شابه من المواد إلى البيئة. لذا يرجى التخلص من الأجهزة القديمة عن طريق أنظمة تجميع ملائمة.





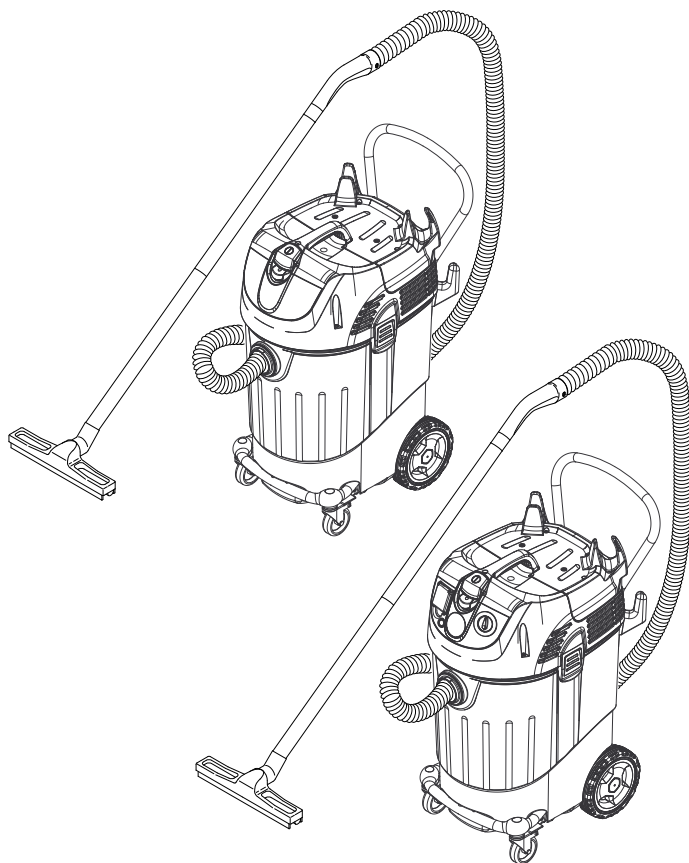




NT 55/1 Tact  
NT 55/1 Tact Te



العربية



Register and win!  
[www.kärcher.com](http://www.kärcher.com)



5961 €ÄI 0 /1H