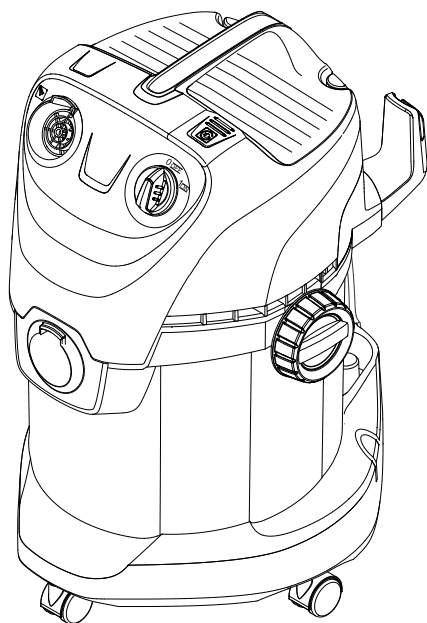
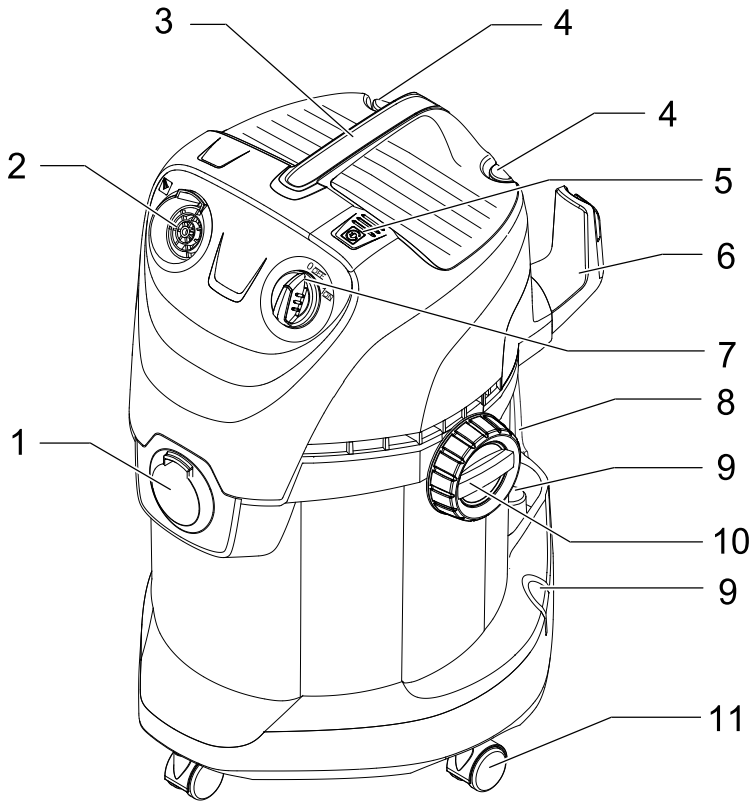


English . . . . . 5  
العربية . . . . . 14



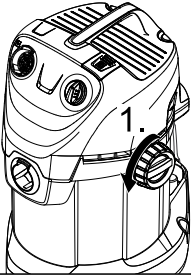
Register and win!  
[www.karcher.com](http://www.karcher.com)



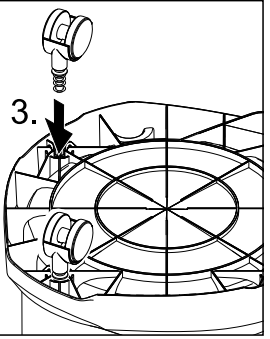
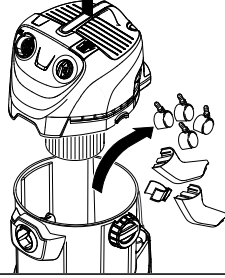


<p>12</p>	<p>13</p>	<p>14</p>	
<p>15</p>	<p>16</p>	<p>17</p>	<p>18</p>

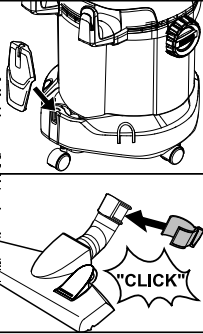
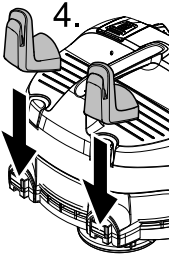
**A 1**



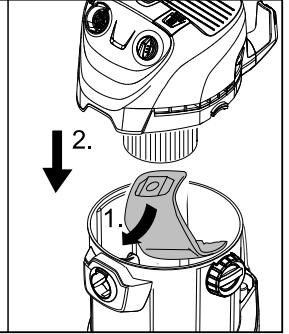
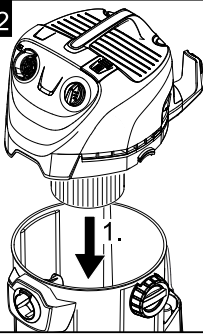
**2.**



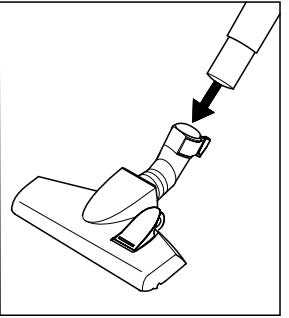
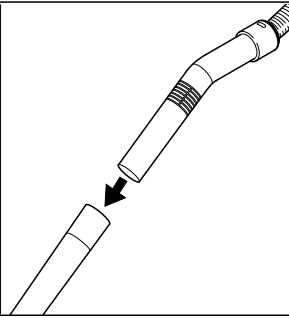
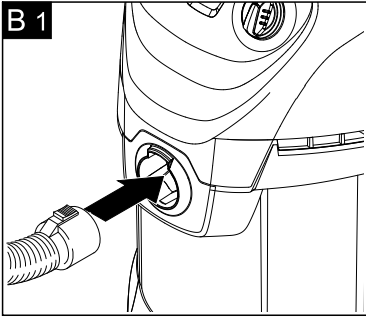
**A 1**



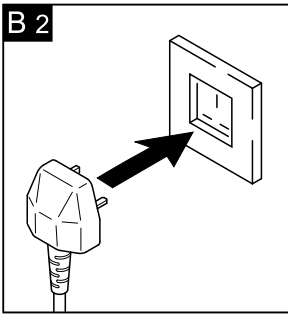
**A 2**



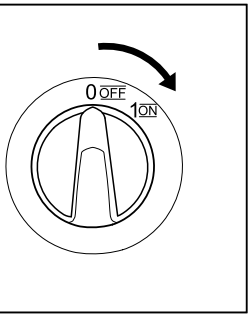
**B 1**

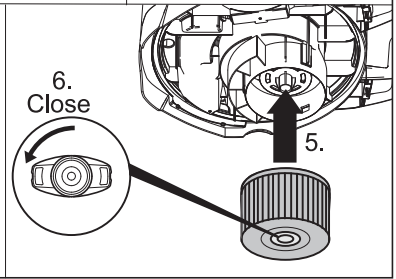
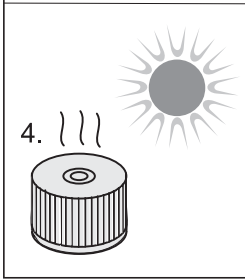
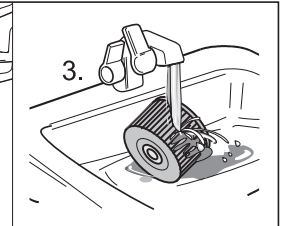
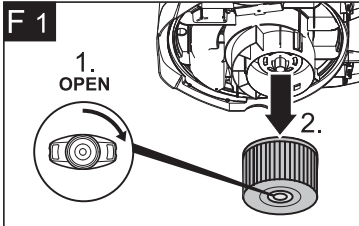
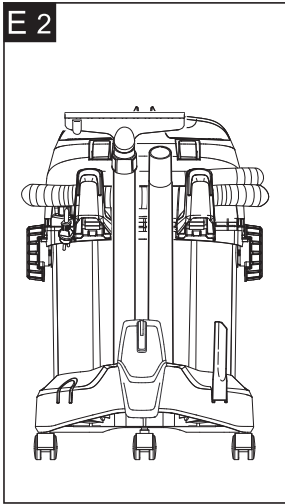
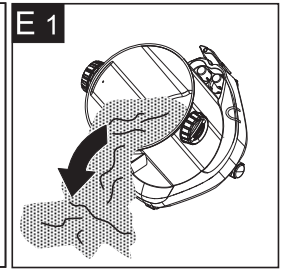
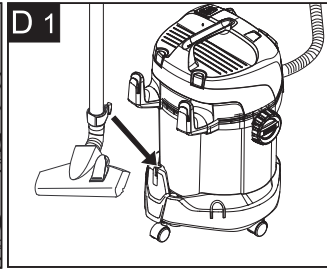
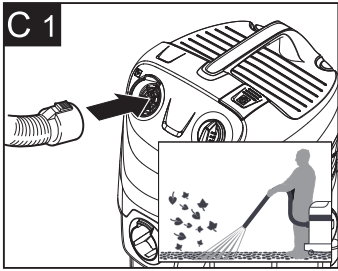


**B 2**



**B 3**





## Contents

Safety instructions . . . . .	5
Description of the Appliance. . . . .	6
Operation . . . . .	7
Maintenance and care . . . . .	8
Troubleshooting . . . . .	8
General notes. . . . .	9
Technical specifications . . . . .	9

### Dear Customer,



Please read and comply with these original instructions prior to the initial operation of your appliance and store them for later use or subsequent owners.

### Proper use

The appliance is intended for use as a Multi-Purpose Vac corresponding to the descriptions given in these operating instructions and the safety notes.

This appliance has been designed for use in private households and is not intended for commercial use.

- Protect the unit from rain. Do not store outside.
- **Caution:** Always use a pre-separator while vacuuming ashes and soot (order no. 2.863-139).

Please use this appliance only with accessories and spare parts approved by KÄRCHER.

The manufacturer is not responsible for any damages that may occur on account of improper use or wrong operations.

## Environmental protection



The packaging material can be recycled. Please do not place the packaging into the ordinary refuse for disposal, but arrange for the proper recycling.



Old appliances contain valuable materials that can be recycled. Please arrange for the proper recycling of old appliances. Please dispose your old appliances using appropriate collection systems.

### Disposing the filters and filter bags

Filters and filter bags are made from environment-friendly materials.

They can therefore be disposed off through the normal household garbage provided you have not sucked in substances that are not permitted to be thrown into household garbage.

### Notes about the ingredients (REACH)

You will find current information about the ingredients at:

[www.kaercher.com/REACH](http://www.kaercher.com/REACH)

## Safety instructions

- *This appliance is not intended for use by persons with limited physical, sensoric or mental capacities or lack of experience and/or skills, unless such persons are accompanied and supervised by a person in charge of their safety or if they received precise instructions on the use of this appliance.*
- *Children must only use this appliance if they are older than 8 and if they are supervised by a person responsible for their safety or if they are instructed on the use of the appliance by such person.*
- *Keep packaging film away from children - risk of suffocation!*
- *Switch the appliance off after every use and prior to every cleaning/maintenance procedure.*
- *Risk of fire. Do not vacuum up any burning or glowing objects.*

- The appliance may not be used in areas where a risk of explosion is present.

### **⚠ Electrical connection**

The appliance may only be connected to alternating current. The voltage must correspond with the type plate on the appliance.

### **⚠ Risk of electric shock**

Never touch the mains plug and the socket with wet hands.

Do not pull the plug from the socket by pulling on the connecting cable.

Check the power cord with mains plug for damage before every use. If the power cord is damaged, please arrange immediately for the exchange by an authorized customer service or a skilled electrician.

To avoid accidents due to electrical faults we recommend the use of sockets with a line-side current-limiting circuit breaker (max. 30 mA nominal tripping current).

### **⚠ Caution**

Certain materials may produce explosive vapours or mixtures when agitated by the suction air!

Never vacuum up the following materials:

- Explosive or combustible gases, liquids and dust particles (reactive dust particles)
- Reactive metal dust particles (such as aluminium, magnesium, zinc) in combination with highly alkaline or acidic detergents
- Undiluted, strong acids and alkalies
- Organic solvents (such as petrol, paint thinners, acetone, heating oil).

In addition, these substances may cause the appliance materials to corrode.

## **Description of the Appliance**

Illustrations on fold-out page!



When unpacking the product, make sure that no accessories are missing and that none of the package contents have been damaged. If you detect any transport damages please contact your dealer.

### **1 Suction hose connection**

To connect the suction hose during vacuuming.

**Note:** In order to disconnect it, push down with your thumb and pull the suction hose out.

### **2 Blowing connection**

Connect the suction hose to the blower connection, this will activate the blower function.

### **3 Carrying handle**

To carry the appliance or to remove the appliance head after unlocking.

### **4 Accessory compartment, appliance head**

This accessory compartment allows the storage of suction nozzles on the appliance.

### **5 Key for mains cable retraction**

### **6 Accessory compartment, hook**

This accessory compartment allows the storage of the suction hose and the suction nozzles.

### **7 Rotary switch (ON/OFF)**

**Position I:** Suction or blowing

**Position 0:** Appliance is switched off

### **8 Parking position**

### **9 Accessory storage container**

This accessory compartment allows the storage of the suction pipes or other accessories.

## 10 Turning lock

The turning lock is also used to lock the appliance head and the container. To unlock, turn the turning lock all the way into the direction of the arrow until you clear the lock.

## 11 Steering roller

## 12 Filter bag

**Note:** Do not use a filter bag for wet vacuuming!

**Recommendation:** To vacuum fine dust, use the filter bag.

## 13 Cartridge filter

The cartridge filter must always be installed - with wet and dry vacuuming.


**Note:** Let the wet cartridge filter dry prior to using it for dry vacuuming.

## 14 Suction hose with handle

## 15 Suction tubes 2 x 0.5 m

## 16 Floor nozzle (with switching lever)

For vacuuming dust from hard surfaces and carpets:

Lever on symbol  for carpets

Lever on symbol  for hard surfaces

## 17 Crevice nozzle

For edges, joints, heaters and hard to reach locations.

## 18 Upholstery nozzle

For cleaning upholstered furniture, mattresses, laced curtains, etc.

# Operation

**⚠ Always work with an inserted cartridge filter - during wet as well as dry vacuum cleaning!**

## Before Startup

→ Illustration **A 1**

Mount loose parts delivered with appliance prior to start-up.

→ Illustration **A 2**

**Recommendation:** To vacuum fine dust, use the filter bag.

## Startup

→ Illustration **B 1**

Connect accessories.

→ Illustration **B 2**

Plug in the main plug.

→ Illustration **B 3**

Turn on the machine.

## Dry vacuum cleaning

**⚠ Work only with a dry cartridge filter!**

**Recommendation:** To vacuum fine dust, use the filter bag.

(see description / illustration **A 2**)

→ The filling level of the filter bag depends on the dirt that is sucked in.

The filter bag needs to be replaced more frequently while sucking in fine dust, sand, etc.

Clogged filter bags can burst - therefore make sure to replace the filter bag in a timely manner!

→ **Caution:** Always use a pre-separator while vacuuming ashes and soot (order no. 2.863-139).

## Wet vacuum cleaning

- Attach the accessories to vacuum moisture or wetness to the suction pipes or directly to the handle.

### ⚠ **Caution:**

*Do not use a filter bag!*

*Immediately switch the appliance off if foam forms or liquids escape!*

**Note:** *If the container is full a float closes the suction opening and the appliance works at a higher speed. Switch off the appliance immediately and empty the container.*

## Blowing function

Cleaning hard to reach locations or, where vacuuming is not possible, like leaves from a gravel bed.

- Illustration **C 1**

Connect the suction hose to the blower connection, this will activate the blower function.

## Interrupting operation

- Turn off the appliance.
- Illustration **D 1**  
Hook the floor nozzle into the parking position.

## Finish operation

- Turn off the appliance and disconnect the mains plug.

### **Empty the container**

- Illustration **E 1**  
Remove the appliance head and empty the reservoir.

### **Storing the appliance**

- Illustration **E 2**  
Stow away the mains cable, the mains cable retraction and accessory in the appliance.  
Store the appliance in a dry room.

## Maintenance and care

### ⚠ **Danger**

*Turn off the appliance and remove the mains plug prior to any care and maintenance work.*

*Repair works may only be performed by the authorized customer service.*

### ⚠ **Caution**

*Do not use abrasives, glass or universal cleaners! Never immerse the appliance in water.*

- Clean the appliance and accessory parts made of plastic with a commercial plastic cleaner.
- If required, rinse the container and accessories with water properly and dry them before reuse.
- Illustration **F 1**  
Only clean the cartridge filter under running water; do not wipe or brush. Let it dry completely prior to installation.

## Troubleshooting

### **Mains cable retraction does not function**

- The mains cable is probably dirty, clean the mains cable.

### **Decreasing cleaning power**

If the cleaning power of the appliance deteriorates please check the following:

- Accessories, suction hose or suction tubes are clogged, please remove the obstruction using a stick.
- Filter bag is full, install new filter bag. (see description / illustration **A 2**)
- Cartridge filter is dirty:  
Knock the dirt off the cartridge filter, clean it under running water if necessary. (see description / illustration **F 1**)
- Replace damaged cartridge filter.



## General notes

### Warranty

The terms of the guarantee applicable in each country have been published by our respective national distributors. We will repair possible faults on your unit free of charge within the warranty period, insofar as the faults are caused by material defects or defective workmanship. Guarantee claims should be addressed to your dealer or the nearest authorized customer service centre, and supported by documentary evidence of purchase.

(See address on the reverse)

### Customer Service

Our KÄRCHER branch will be pleased to help you further in the case of questions or faults.

(See address on the reverse)

### Ordering spare parts and special attachments

At the end of the operating instructions you will find a selected list of spare parts that are often required.

You can procure the spare parts and the attachments from your dealer or your KÄRCHER branch office.

(See address on the reverse)

## Helpline

KÄRCHER UK Limited operates a helpline allowing customers to discuss any problems experienced with our products.

The helpline operates during normal business hours and may be busy at peak periods. If you have difficulty getting through we would ask that you try to contact us again later in the day.

**The helpline number is 01295 752200, open from 8.30 am to 5.00 pm Monday to Friday.**

It helps us if you have the model number and data plate details to hand before making your call so that we can assist you with your query more effectively.

**Alternatively you may write to us at the address below:**

KÄRCHER UK Ltd  
Kärcher House  
Beaumont Road  
Banbury  
Oxon, OX16 1TB

**or E-mail us:**

[info@karcher.co.uk](mailto:info@karcher.co.uk)

## Technical specifications

Voltage	220 - 240	V
1~50/60 Hz		
Output P <sub>nom</sub>	1400	W
Output P <sub>max</sub>	1600	W
Mains fuse (slow-blow)	10	A
Container capacity	25	l
Water intake with handle	15	l
Water intake with floor nozzle	13	l
Power cord	H 05VV-F2x1	
Sound pressure level (EN 60704-2-1)	69	dB(A)
Weight (without accessories)	7,7	kg

**Subject to technical modifications!**

## المساعدة عند حدوث أعطال

## خدمة العملاء

يسر فرع مؤسسة KÄRCHER أن يقدم لك كافة أشكال المساعدة في حالة وجود استفسارات أو أعطال.  
(العنوان موجود في الصفحة الخلفية)

## زر سحب السلك الكهربائي لا يعمل

- ربما كان السلك الكهربائي متسخًا، قم بتنظيف السلك الكهربائي.

## طلب قطع غيار وملحقات إضافية

ستجد في نهاية دليل التشغيل نماذج لقطع الغيار الأكثر استخدامًا.  
يمكنك الحصول على قطع الغيار والملحقات من الموزع أو من فرع مؤسسة KÄRCHER.  
(العنوان موجود في الصفحة الخلفية)

## أنبوبة الشفط المتدلية

- لا تخفض أنبوبة الشفط الخاصة بالجهاز، وتأكد من فصلك من النقاط التالية.
- ألا تكون الملحقات، أو خرطوم أو ماسورة الشفط مسدودة، قم بإزالة الانسداد باستخدام عصا رفيعة.
- كيس الفلتر ممتلئ، استخدم كيس فلتر جديدًا.

(انظر الوصف/ الصورة 2)

- فلتر الخرطوشة متسخ: انقر على فلتر الخرطوشة، واغسله تحت الماء المتدفق عند الحاجة.
- قم بتغيير فلاتر الخرطوشة التالفة.

(انظر الوصف/ الصورة 1)

## البيانات الفنية

V	- 220	الجهود
	240	Hz 60/50~1
واط	1400	القدرة الاسمية
واط	1600	الحد الأقصى للقدرة
A	10	منصهرات التغذية الكهربائية الرئيسية (الوضع الساكن)
لتر	25	سعة الخزان
لتر	15	سحب المياه بالمقبض اليدوي
لتر	13	سحب المياه بغوطة الأرضية.
H 05VV-F2x1		سلك كهربائي
ديسبيل	69	مستوى ضغط الصوت (1-2-EN 60704)
(أ)		
كجم	7,7	الوزن (بدون الملحقات)

جميع حقوق إدخال تعديلات فنية محفوظة!

## إرشادات عامة

## الضمان

في كل دولة تسري شروط الضمان التي تضعها شركة التسويق المختصة التابعة لنا. نحن نتولى علاج الأعطال التي قد تطرأ على جهازك بدون مقابل خلال فترة الضمان طالما أن السبب في هذه الأعطال ناجم عن وجود عيب في المواد أو في الصنع. في حالة استحقاق الضمان، توجه من فضلك بقسامة الشراء إلى أقرب موزع أو مركز خدمة عملاء معتمد.

(العنوان موجود في الصفحة الخلفية)

## إنهاء التشغيل

- أوقف الجهاز واسحب قابس الشبكة.

### تفريغ الخزان

- صورة E1

- اسحب رأس الجهاز وقم بتفريغ الخزان.

### تخزين الجهاز

- صورة E2

- اسحب سلك التوصيل الرئيسي عن طريق

سحب سلك الكهرباء وقم بتخزين

الملحقات في الجهاز .

- يحفظ الجهاز في مكان جاف.

## العناية والصيانة



### خطر

يجب غلق الجهاز وسحب القابس الكهربائي في كل مرة قبل القيام بأعمال العناية والصيانة.

غير مسموح بإجراء الإصلاحات واستخدام المكونات الكهربائية بالجهاز إلا لمركز خدمة العملاء المعتمد.



### تنبيه:

لا تستخدم أية أداة كاشطة أو زجاج أو منظف متعدد الاستخدام. لا تغمر الجهاز في الماء أبداً. لا تغمر الجهاز في الماء مطلقاً.

- قم بتنظيف الجهاز وأجزاء الملحقات البلاستيكية باستخدام منظف البلاستيك المتداول.

- يمكن غسل خزان الاتساحات والملحقات بالماء عند الضرورة، إلا أنه ينبغي تجفيفها قبل إعادة الاستخدام.

- صورة E1

عند الحاجة، لا تقم بتنظيف فلتر الخرطوشة إلا تحت الماء المنساب؛ لا تقم بحكه أو بتنظيفه بالفرشاة. وقم بتجفيفه تماماً قبل تركيبه.

بالنسبة للغبار الناعم والرمل وما إلى ذلك، يجب تغيير كيس الفلتر بصورة متكررة.

فقد تنفجر أكياس الفلتر الممتلئة للغاية، وبالتالي، يجب تغيير كيس الفلتر في الوقت المناسب

- انتبه : لشفط الرماد والسخام، يجب استخدام فلتر أولي فقط (رقم الطلب: 2.863139).

## التنظيف بالماء

- لشفط الرطوبة والبلل، يجب تركيب الملحقات اللازمة بأنوية الشفط أو المقبض اليدوي مباشرةً.



### انتبه:

لا تستخدم كيس فلتر! في حالة تكون رغوة أو عند خروج سائل من الجهاز، قم بإيقاف الجهاز على الفور. ملحوظة: في حالة امتلاء الخزان، تقوم عوامة بإغلاق فتحة الشفط وتزيد سرعة الجهاز. يجب إيقاف تشغيل الجهاز وتفريغ الخزان على الفور .

## وظيفة النفخ

تنظيف الأماكن التي يصعب الوصول إليها أو الأماكن التي لا يمكن الشفط بها، مثل شفط أوراق الشجر أو النباتات الخضراء من أرضية من الحصى.

- صورة C1

أدخل خرطوم الشفط في وصلة النفخ التي تعمل على تشييط وظيفة النفخ.

## إيقاف التشغيل

- قم بإيقاف الجهاز.
- صورة D1
- قم بوضع فوهة الأرضية في وضع الإيقاف.


17	فوهة الشفوق
----	-------------

للعقد والشفوق وأجهزة التسخين والأماكن التي يصعب الوصول إليها.

18	رأس تنظيف المفروشات
----	---------------------

لتنظيف قطع الأثاث المنجدة والمراتب والستائر وغيرها

## الاستخدام

 يجب تشغيل الجهاز دائماً بفلتر خرطوشة!

## قبل بدء التشغيل

- صورة A1 قبل بدء التشغيل يتم تثبيت الأجزاء المفكوكة المرفقة مع الجهاز.
- صورة A2 إرشادات : لشفط الغبار الناعم، استخدم كيس فلتر.

## التشغيل

- صورة B1 قم بتوصيل الملحقات.
- صورة B2 قم بتوصيل قابس الكهرباء.
- صورة B3 قم بتشغيل الجهاز.

## التنظيف الجاف

 لا تستخدم سوى خرطوشة الفلتر الجافة!

- إرشادات : لشفط الغبار الناعم، استخدم كيس فلتر.
- (انظر الوصف/ الصورة 15) ترتبط درجة ملء كيس الفلتر بالقادورات التي تم شفطها.

9	فتحة الملحقات- الخزان
---	-----------------------

تسمح فتحة الملحقات هذه بتخزين أنابيب الشفط أو الملحقات الأخرى.

10	سدادة تغلق باللف
----	------------------

تستخدم السدادة التي تغلق باللف في إغلاق رأس الجهاز والخزان. لفك السدادة التي تغلق باللف، قم بلفها في اتجاه السهم حتى يتم تحريرها.

11	بكرة توجيه
----	------------

12	كيس الفلتر
----	------------

ملاحظة : للشفط الرطب، لا يسمح باستخدام كيس فلتر! إرشادات : لشفط الغبار الناعم، استخدم كيس فلتر.

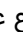

13	فلتر الخرطوشة
----	---------------

يجب استخدام فلتر الخرطوشة سواء عند الشفط الرطب أو الشفط الجاف. ملاحظة : قم بتجفيف فلاتر الخرطوشة المبتلة قبل مواصلة استخدامها عند الشفط الرطب.

14	خرطوم شفط بمقبض يدوي
----	----------------------

15	ماسورة الشفط 2 × 0.5 م
----	------------------------

16	فوهة الأرضية (بوحدة داخلية)
----	-----------------------------

لشفط الأتربة من الأسطح الصلبة والأرضيات المغطاة بالسجاد:  
ضبط الذراع على الرمز  للأرضيات المغطاة بالسجاد  
ضبط الذراع على الرمز  للأسطح الصلبة

## وصف الجهاز



الصور، انظر الصفحة المطوية!

عند فض محتويات العبوة قم بالتأكد من عدم نقص أي ملحقات أو وجود أضرار. يرجى إخطار الموزع عند تعرض الجهاز لأضرار بسبب النقل.

### 1 توصيلة خرطوم الشفط

لتوصيل خرطوم الشفط عند القيام بعملية الشفط.

**ملحوظة :** للقيام بعملية السحب، اضغط على السقاطة بإصبع الإبهام واسحب خرطوم الشفط نحو الخارج.

### 2 وصلة للنفخ

أدخل خرطوم الشفط في وصلة النفخ التي تعمل على تنشيط وظيفة النفخ.

### 3 مقبض الحمل

لحمل الجهاز أو لسحب رأس الجهاز بعد فكه.

### 4 فتحة الملحقات- رأس الجهاز

تسمح فتحة الملحقات هذه بتخزين فوهات الشفط برأس الجهاز.

### 5 زر سحب السلك الكهربائي

### 6 فتحة الملحقات- خطاف

تسمح فتحة الملحقات هذه بتخزين خرطوم الشفط وفوهات الشفط.

### 7 مفتاح دوار (تشغيل / إيقاف)

الوضع 1 : الشفط أو النفخ  
الوضع صفر : الجهاز متوقف عن العمل

### 8 وضع الإيقاف

## ⚠️ الوصلة الكهربائية

قم بتوصيل الجهاز بتيار كهربائي متردد. يجب أن يتوافق الجهد الكهربائي مع الجهد المذكور على الملصق الموجود على الجهاز.

## ⚠️ خطر حدوث صدمة كهربائية

لا تقم بالإمسك بالقياس والمقيس إذا كانت يداك مبللتين.  
لا تسحب القابس من خلال نزع الوصلة من المقبض.

يجب فحص الوصلة مع القابس الكهربائي قبل كل تشغيل للجهاز للتأكد من عدم وجود أية تلفيات. يجب استبدال الوصلات التالفة على الفور من أي فيني كهربائي معتمد أو أي مركز خدمة عملاء معتمد من أجل تلافي وقوع أية أخطار.

تجنبنا لوقوع حوادث كهربائية ننصح باستخدام مقابس ذات مفاتيح قطع الدائرة الكهربائية لتيار الخلل مضادة للتيار (الحد الأقصى 30 مللي أمبير لشدة تيار التحرير الاسمي).

## ⚠️ انتبه

بعض المواد يمكن أن تكون أبخرة أو خليط قابل للانفجار عند اتحادها مع الهواء الممتص!

لا تقم بشفط الأشياء التالية مطلقاً:

- الغازات القابلة للانفجار أو الاحتراق، السوائل والأتربة (الأتربة التفاعلية)
- غبار المعادن القابل للتفاعل (مثل الألومونيوم، والماغنسيوم، والزنك) عند اتحادها مع وسائل التنظيف القلوية والحمضية القوية.
- الأحماض والعناصر القوية والمركزة
- المواد العضوية المذيبة (مثل البنزين، ومزيل الألوان، والأسيتون، والزيت الساخن).

## عزيزي العميل

يجب الاستفادة منها. لذا، قم بالتخلص من الأجهزة القديمة بما يتوافق مع نظم التجميع المناسبة.

يرجى قراءة دليل التشغيل الأصلي هذا قبل أول استخدام لجهازكم، ثم التعامل مع الجهاز وفقاً للتعليمات الواردة بهذا الدليل. كما يرجى الاحتفاظ بدليل التشغيل لأي استخدامات أخرى فيما بعد أو في حالة تسليم الجهاز لمستخدمين آخرين.

### التخلص من الفلتر وكيس الفلتر

يتم تصنيع الفلتر وكيس الفلتر من مواد صديقة للبيئة.

طالما أنها لا تحتوي على أية مواد قابلة للامتصاص والتي يحظر إلقتها في سلة القمامة المنزلية، يمكنك التخلص منها في سلة القمامة المنزلية العادية.

### الاستخدام المطابق للتعليمات

تم تصميم الجهاز وفقاً للمواصفات الواردة في دليل التشغيل هذا وإرشادات السلامة الخاصة باستخدامه كمكنسة كهربائية للأرضيات الرطبة والجافة.

تم تطوير هذا الجهاز من أجل الاستخدام الشخصي كما أنه غير مصمم لتلبية متطلبات الاستخدام التجاري.

يجب حماية الجهاز من الأمطار. لا يجوز تخزينه في الأماكن الخارجية المفتوحة.

انتبه : لشفط الرماد والسخام، يجب استخدام فلتر أولي فقط (رقم الطلب: 2.863139).

لا تستخدم هذا الجهاز إلا مع الملحقات التكميلية وقطع الغيار المُصرح بها من شركة كيرشر.

لن تتحمل الشركة المنتجة مسؤولية أية أضرار محتملة قد تحدث نتيجة للاستخدام غير المطابق للمواصفات أو التشغيل الخاطئ.

### حماية البيئة

- هذا الجهاز غير مخصص للاستخدام من قبل الأشخاص محدودي القدرات البدنية أو الحسية أو العقلية أو من لا تتوافر لديهم الخبرة وأو المعرفة وإن لم يتحقق فيهم ذلك حينئذ يخصصوا لإشراف من يختص بأمنهم وسلامتهم أو يحصلون منه على توجيهات حول كيفية استخدام الجهاز.
- غير مسموح للأطفال باستخدام الجهاز، إلا إذا كانوا فوق سن الثامنة، أو تحت إشراف من يختص بأمنهم وسلامتهم، أو يحصلون منه على توجيهات حول كيفية استخدام الجهاز.
- تحفظ لفافة ورق القصدير الخاصة بالتغليف بعيداً عن متناول الأطفال، حيث يكمن خطر الاختناق!
- يتعين إيقاف تشغيل الجهاز بعد كل استخدام وقبل القيام بكل عملية تنظيف أو صيانة.
- يكمن هنا خطر الحريق. لا يجب شفط أية أشياء مشتعلة أو متوهجة.
- يحظر تماماً تشغيل الجهاز في أماكن معرضة لخطر الانفجار.

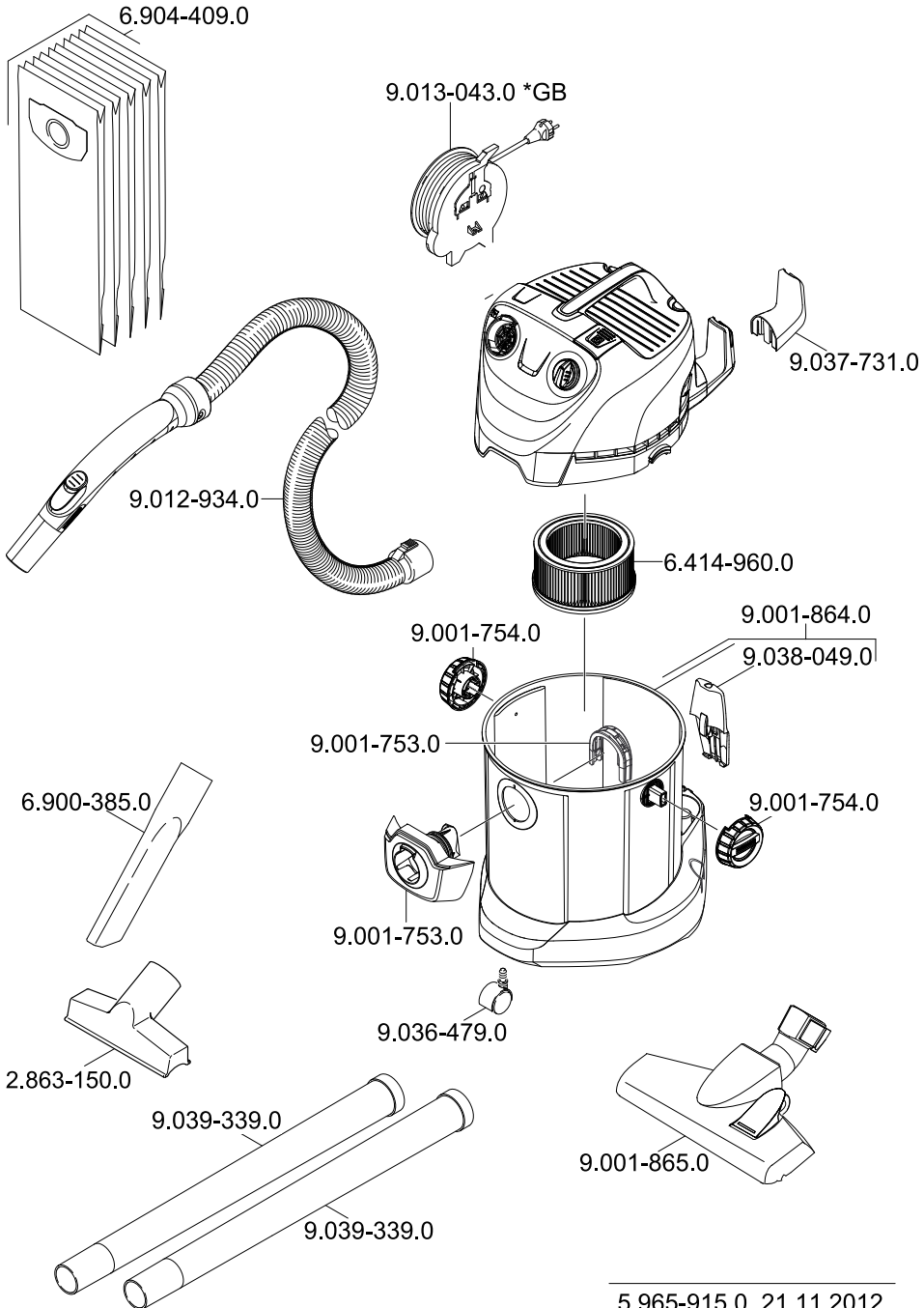
مواد التغليف قابلة للتدوير وإعادة الاستخدام. يرجى عدم التخلص من العبوة في سلة القمامة المنزلية ولكن عليك بتقديمها للجهاز المختصة بإعادة تدوير القمامة.

تحتوي الأجهزة القديمة على مواد قيمة قابلة لإعادة التدوير والاستخدام والتي











<http://www.kaercher.com/dealersearch>

