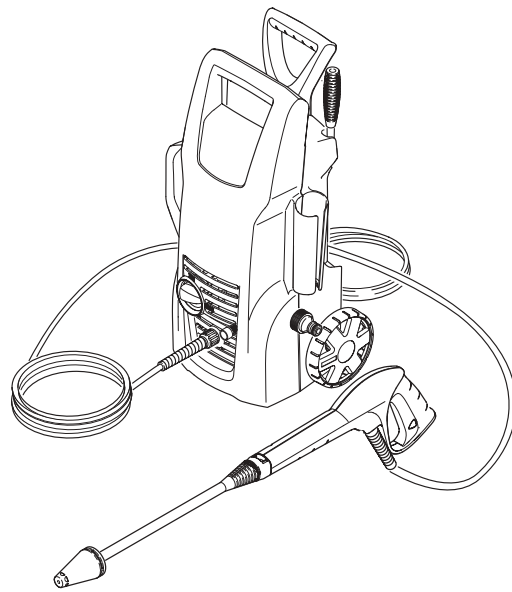
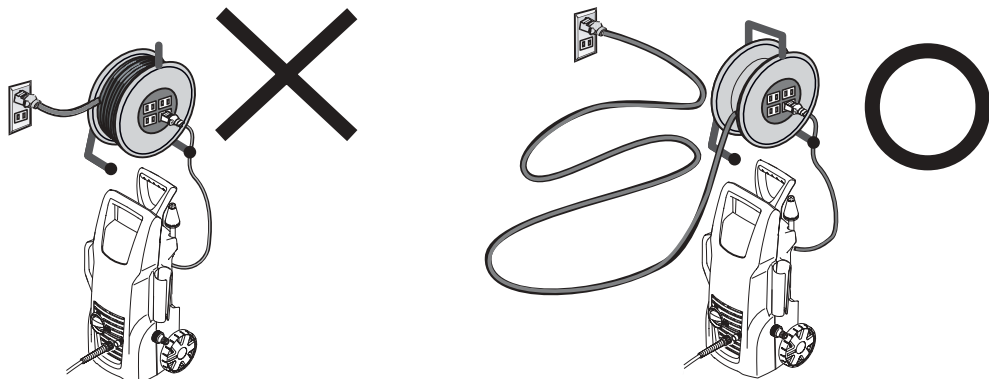


ケルヒャー家庭用高圧洗淨機 K 2.54 M 取扱説明書

クイックガイド
(P. 2~3) 付き



延長コードは、15 アンペア仕様の規格品を使用し、10 m以上延長しないこと。コードリールは、コードを完全に伸ばした状態で10 mまでのものを使用すること。



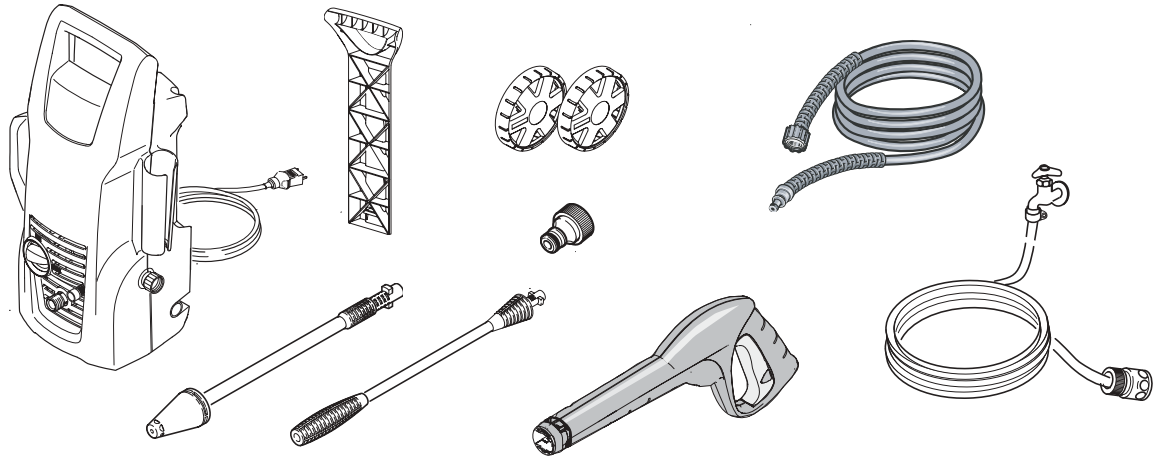
この度は、ケルヒャー家庭用高圧洗淨機をお買い上げいただき誠にありがとうございました。ご使用前に取扱説明書を良くお読みいただき、正しく安全にご使用ください。お読みになられた後は、本書をすぐに取り出せる場所に保管してください。

*この商品は組立が必要です。

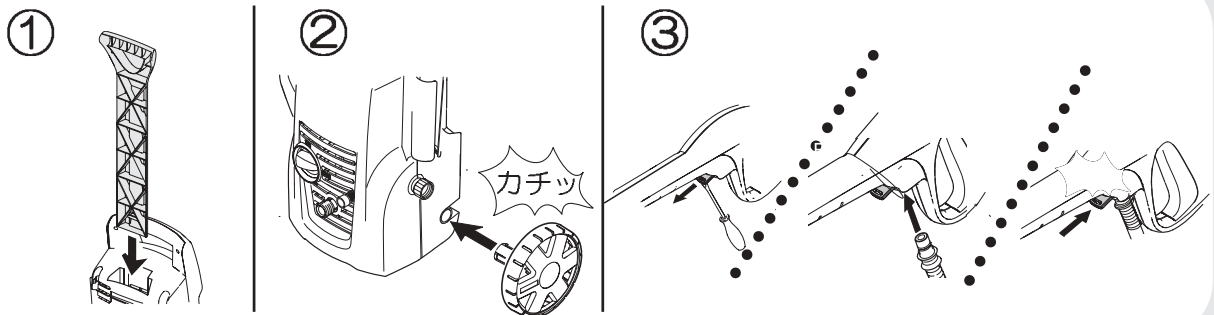
K 2.54 M / 200803
5.962-544.0

クイックガイド

1 標準装備品の確認 →P.11 参照

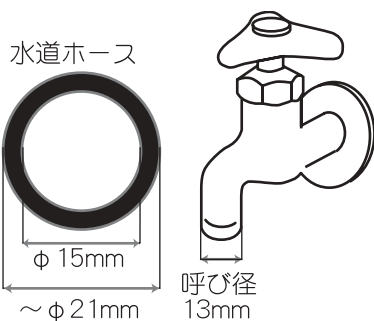


2 組み立て →P.12 参照

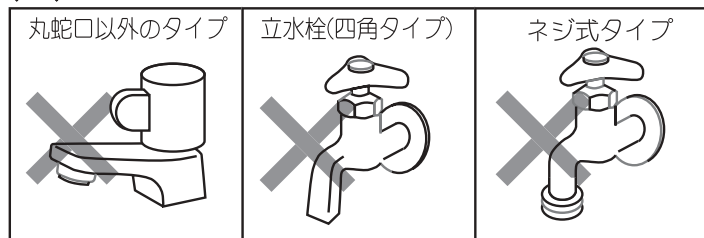


適合蛇口 (参考)

ケルヒャー家庭用高圧洗浄機は、内径 15mm の水道ホースが確実に取付けられる一般的な丸蛇口でご使用頂けます。

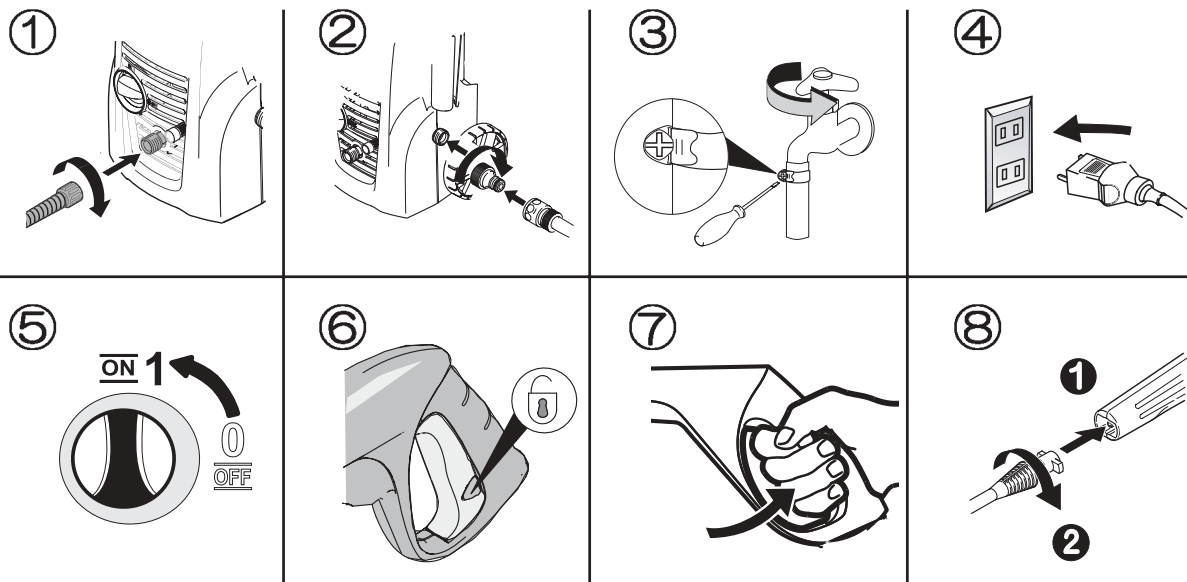


× 以下のタイプの蛇口ではご使用頂けません。

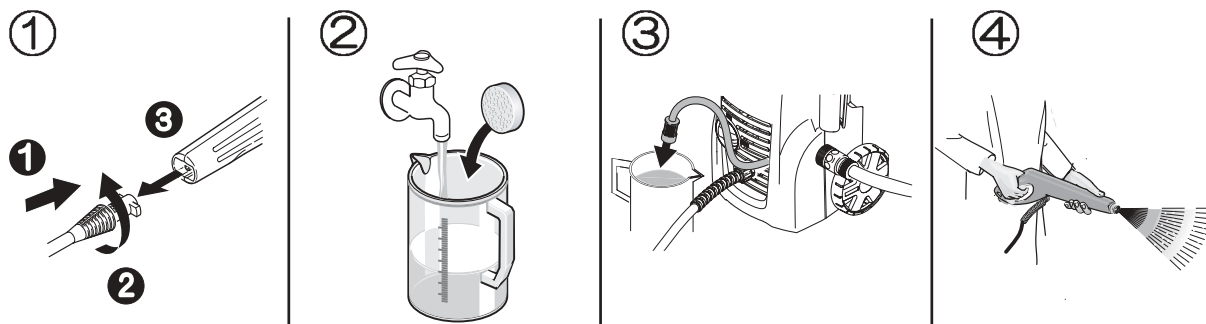


この他にもお使い頂けない蛇口がありますのでご注意下さい。

3 高圧洗浄の手順 →P.13～15 参照



4 洗浄剤を使用する場合 →P.16 参照



目 次

1. 安全上の注意	5～10
2. 各部名称	1 1
3. 組み立てましょう	1 2
4. 高圧洗浄の手順	1 3～1 5
5. 洗浄剤を使用する場合	1 6
6. 洗浄が終わったら	1 7
7. フィルターの清掃	1 8
8. 保管のしかた	1 9
9. 故障かな?と思ったら	20～2 1
1 0. 仕様	2 2
1 1. アフターサービス・保証について	2 2
1 2. オプションアクセサリー	2 3～2 5
保証書	2 6～2 7

1. 安全上の注意

◎ ご使用の前に必ずお読みください。

絵表示について

この取扱説明書と製品への表示では、あなたや他の人々への危害や財産への損害を未然に防止するために、いろいろな絵表示で注意事項を説明しています。内容をよく理解してから本文をお読みください。



この表示を無視して、誤った取り扱いをすると、「死亡または重傷を負う可能性が想定される内容」を示しています。



この表示を無視して、誤った取り扱いをすると、「傷害を負う可能性または物的損害が発生する可能性が想定される内容」を示しています。



この記号は「気をつけてほしいこと（注意）」を示します。



この記号は「してはいけないこと（禁止）」を示します。



この記号は「必ず実行してほしいこと」を示します。



洗浄は自己責任にて行うこと

万一洗浄対象物に損傷、破損、変色などが生じた場合、もしくは正しく操作をせずにケガを負った場合、当社では一切の責任を負いません。



ご使用時の警告



本体、電源プラグに水をかけないこと
感電する場合があります。



ぬれた手で電源プラグを触らないこと
感電する場合があります。



子供には触らせないこと
けがをすることがあります。



改造禁止

火災、感電、けがの原因になります。
ケルヒャー純正部品以外の、機械の性能や機能に適さない部品を使用しないでください。
機能を十分に発揮しない場合が生じ、思わぬ事故のもとになることがあります。



危険物のある場所で使用しないこと
火災の原因となります。



危険物を洗剤の代わりに吸引、噴霧しないこと
灯油、ガソリン、オイル、ワックス、塗料などの油性の液体や薬品は吸わせないでください。
火災の原因となります。



人体に向けて使用しないこと
近距離で皮膚、眼球、耳などに高圧水をかけないでください。
皮膚の裂傷、失明、難聴になる場合があります。

電気に関する警告



電源プラグは確実に差込むこと

コンセントに接続したときに、ゆるみやガタつきがある場合、ショートして発火するおそれがあります。



交流 100V 单相電源専用

異種電圧で作動させた場合、火災の原因となります。
ラベルに記載された周波数でご使用ください。



延長コードは 15 アンペア仕様の規格品を使用し、10 m以上延長しないこと。

電源コードを延長して使う場合は必ず 15A 仕様の延長コードを購入してご使用ください。

規定以下の商品を使用した場合、電源コードやプラグが壊れ、発火の原因になります。標準のケーブルより必ず太いものをご使用ください。

10 m以上は延長できません。



コードリールは完全に伸ばして使用すること

コードリールのコードを巻いたまま使用すると、熱を帯びて電源プラグが溶ける恐れがあります。異臭がした場合には直ちに使用を中止すること。手元リールは使用しないこと。



電源ケーブルに異常がある場合は使用しないこと

折れ曲がり、プラグの変形、プラグのピンの折れ曲がり、ケーブルにつぶれがある場合は使用しないでください。

発火、感電することがあります。



タコあし配線はしないこと

複数の電気製品を同じコンセントで使用した場合、ブレーカーが作動する場合があります。



注意



火気のそばに置かないこと

本体が変形し発火の原因になる場合があります。



スイッチを切らずに機械を離れないこと

スイッチを入れたまま機械を離れると、思わぬ事故やケガの原因となります。



酸性、アルカリ性洗剤、農薬、消毒液などを使用しないこと

機械の故障の原因となります。



周囲の安全に気を配って使用すること

水を出す瞬間反動があります。周囲に気を配りトリガーガンをしっかり握ってください。



自家水道で井戸水を使用する場合には、別売りのフィルターを使用すること

異物の混入による故障を防ぐためにご使用ください。
自吸はできません。



給水温度は40℃まで

40℃以上の水を給水した場合、ポンプの故障の原因となります。
温度調節器がある場合には、30℃未満に設定することをお勧めします。
(設定を30℃以上にすると、40℃以上の水が給水される場合があります。)



定格時間(1時間)以上使用しないこと

機械が異常過熱したり、著しく疲労感を感じる場合もあります。

注意



ノズルの取り替え時はトリガーガンの安全ロックをかけること

トリガーガンの安全ロックが解除されている状態でノズルを交換すると、誤ってレバーを握り思わぬケガを引き起こす場合があります。



洗浄を行う場合には事前にテストを行うこと

洗浄対象物の状態を確認する為に洗浄テストを行ってください。事前テストを行わずに使用した場合、塗装面や素材が損傷する場合があります。



洗浄対象物に適した距離で洗浄を行うこと

ノズルを近づけすぎた場合、高圧水により対象物が損傷する恐れがあります。



ノズルを停止して同じ部分を洗浄しないこと

高圧水により対象物が損傷する場合があります。



サイクロンジェットノズルは、車の塗装面、タイヤなどの強度の弱いものには使用しないこと

サイクロンジェットノズルは洗浄効果が高いため、対象物が損傷する場合があります。



シートなどを本体に被せて使用しないこと

モーターの故障の原因となります。



他機種 of ノズル（オプションアクセサリーを除く）を兼用しないこと。

故障の原因となります。



注意



高圧ホースの取扱いは注意すること

- 高圧ホースは、折らないでください。破損の原因となります。
- 作業を行う前に、高圧ホースはまっすぐに伸ばしご使用ください。
無理に引っ張ったりした場合、折れ曲がり、破損する場合があります。使用前にまっすぐに伸ばしたあと、作業を行うと折れ曲がり損傷を防ぐことができます。適時、折れ曲がりがないことを確認しながら作業を行なってください。
- 必ず純正高圧ホースをご使用ください。
他社製品を使用した状態での事故、損傷についての苦情はお受けできません。
- 摩擦の強い床面、コンクリートの打ち放しや砂利・碎石を敷き詰めた路面（デコボコの床面）で使用する場合には、ゆっくり高圧ホースを動かしてください。
ブロック、レンガ、塀の角での高圧ホースの折れ、強い摩擦は避けてください。

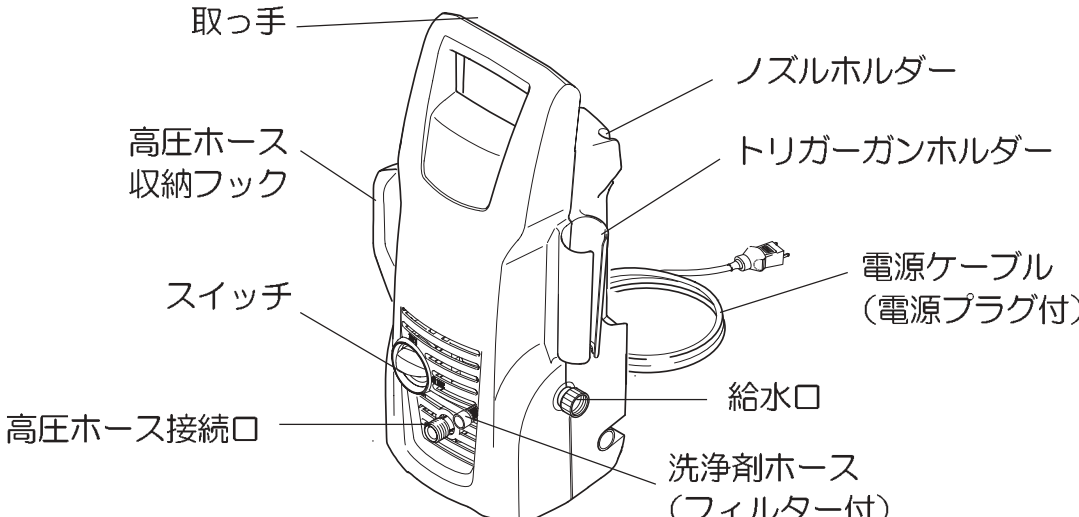
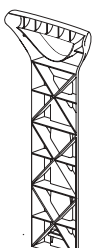
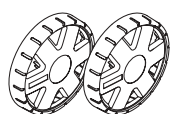
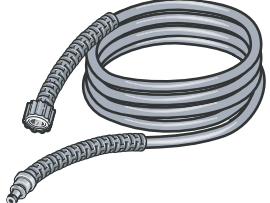
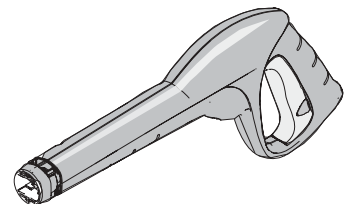
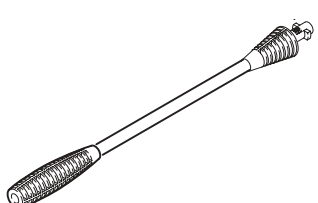
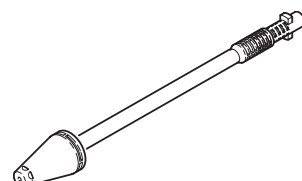

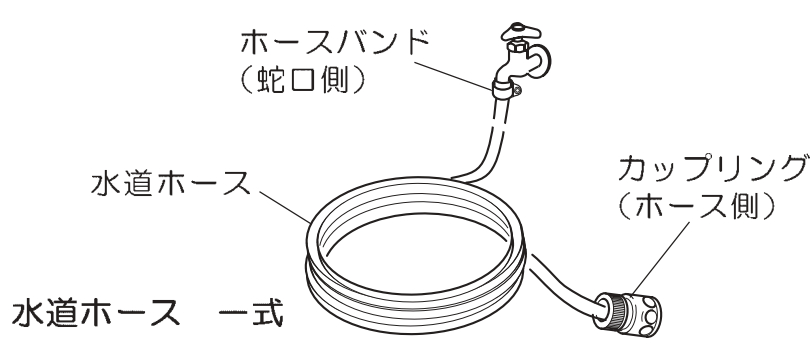


本体は大切に扱うこと

ホース類を無理に引っ張ったり、本体を落下させたりしないようにしてください。本体が損傷します。

2. 各部名称

◎ アクセサリーが揃っていることをご確認ください。

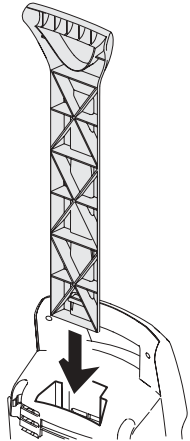
<p>本体 (本体を持ち上げる際にはここを持ちます。)</p> 		
 <p>移動用ハンドル 1個</p>	 <p>ホイール 2個</p>	 <p>高圧ホース 1本</p>
 <p>トリガーガン 1個</p>	 <p>1 ジェットノズル 1個</p>	 <p>サイクロンジェットノズル 1個</p>
 <p>本体側カップリング 1個</p>		

仕様変更により、商品の形状はイラストと異なる場合があります。

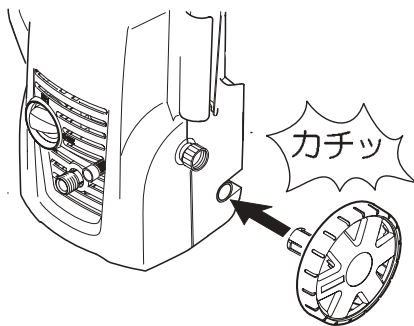
3. 組み立てましょう

！ 準備の際にケガをしないように作業用手袋をはめてください。

1 移動用ハンドルを本体に取付けてください。

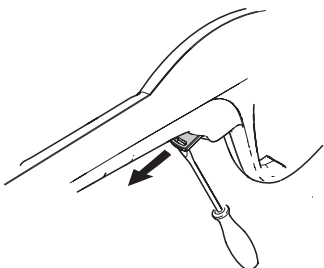


2 ホイールを本体の両側に「カチッ」と音がするまではめ込んでください。



3 トリガーガンと高圧ホースを接続します。

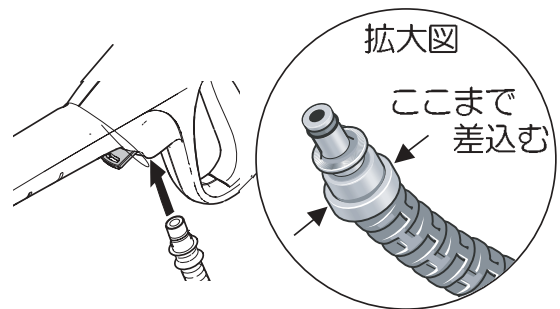
①フックをードライバーなどで引き出してください。



フックを完全に引き出してください。抜ける場合もありますが、問題はありません。

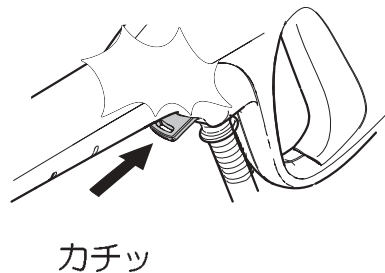


②高圧ホースの先端をトリガーガンにしっかりと差込んでください。



お知らせ
高圧ホースの先端にあるOリングに水または洗剤を少し塗ると挿入しやすくなります。

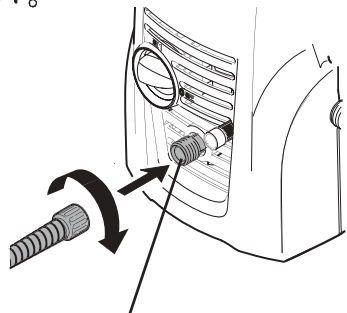
③フックを「カチッ」と音がするまではめ込んでください。



※ご使用毎に高圧ホースとトリガーガンを取り外す必要はございません。

4. 高圧洗浄の手順

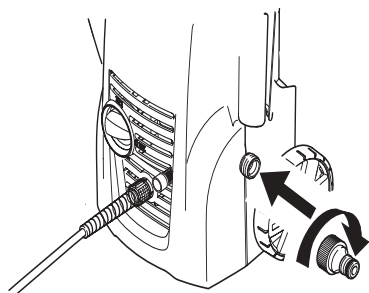
- 1 高圧ホースを本体に接続してください。



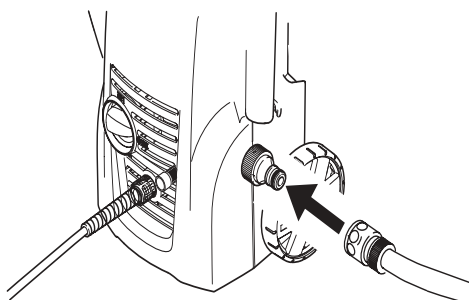
接続口にまっすぐ奥まで差込んでからナットをしっかり締めます。

接続部内側に水または洗剤を少し塗ると挿入しやすくなります。

- 2 本体側カップリングを本体に接続してください。

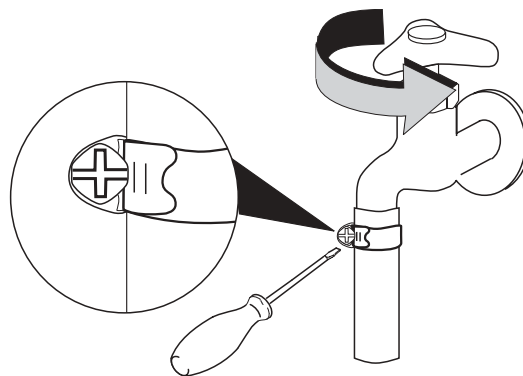


- 3 水道ホースのホース側カップリングを本体側カップリングに奥までしっかり押し込んで接続してください。

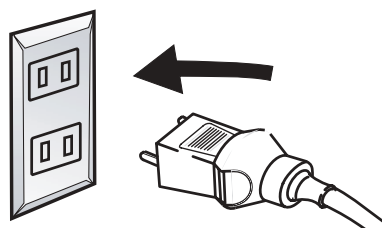


押し込みが不十分な場合には水が通りません。

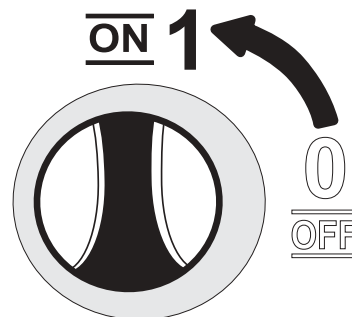
- 4 水道ホースを蛇口に差込み、ホースバンドで固定した後、水道栓を開けてください。



- 5 電源プラグをコンセントに差し込んでください。

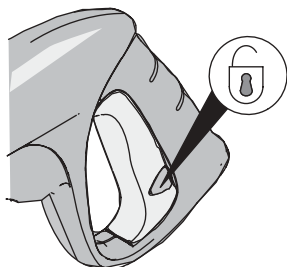


- 6 スイッチを「OFF (0)」から「ON (1)」に回してください。

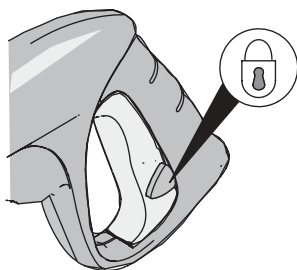


7 トリガーガンの安全ボタンを押してロックを解除してください。

解除
安全ボタンがレバーと段差がない状態



ロック
安全ボタンを押すとロックされます。



8 トリガーガンのレバーを握り、水が安定して出てくるまで安全な場所で水を出してください。



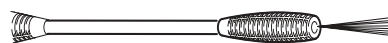
9 水が安定して出てくるようになったら、用途に応じてノズルを選択し、トリガーガンに取付けます。



注意

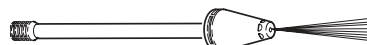
ノズルを取付・交換する際には、トリガーガンの黄色いレバーを手で下に完全に下げ、安全ボタンを前方に押し、レバーをロックした状態で行なってください。

<1 ジェットノズル>



通常の洗浄にご使用ください。

<サイクロンジェットノズル>



頑固な汚れにご使用ください。
※サイクロンジェットノズルは車の塗装面や強度の弱い部分には使用しないでください。



注意

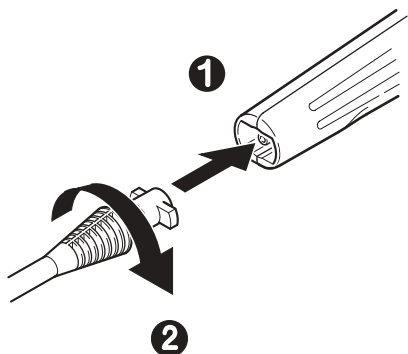
■摩擦の強い床面、コンクリートの打ちっ放しや砂利・砕石を敷き詰めた路面（デコボコの床面）で使用する場合には、ゆっくり高圧ホースを動かして下さい。

■ブロック、レンガ、塀の角での高圧ホースの折れ、強い摩擦は避けて下さい。

作業を行う前に、高圧ホースは真っ直ぐに伸ばし使用してください。

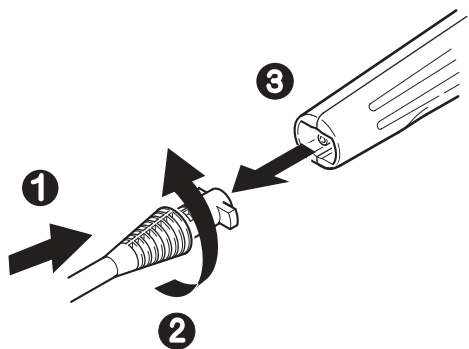
ノズル取付方法

ノズルをトリガーガンに奥までしっかり押し込み、時計方向に回してください。



ノズル取外し方法

ノズルをトリガーガンに奥まで押し込み、反時計方向に回してください。



⚠ 注意

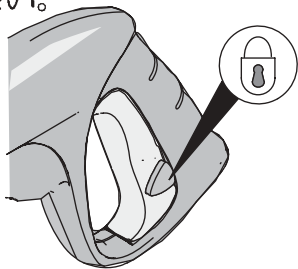
- サイクロンジェットノズルは車の塗装面や強度の弱い部分には使用しないこと。洗浄効果が高いため、洗浄対象物が損傷する場合があります。
- ノズルを停止して同じ箇所を洗浄しないこと。洗浄対象物が損傷する場合があります。
- 車の塗装面を洗浄する場合には、ノズルと洗浄面を 15cm 以上離すこと。
- 高圧水を吐出する場合は、しっかりトリガーガンを持って操作すること。吐出時に反動が生じます。
- タイヤやタイヤバルブを洗浄するときは、少なくとも 30 cm の距離を保つこと。移動用タイヤや空気バルブに高圧水を噴射すると、損傷する恐れがあります。損傷の兆候はタイヤの変色です。
- 定格時間(1 時間)以上作業をしないこと。機械が異常過熱したり、著しく疲労感を感じる場合もあります。

5. 洗剤を使用する場合

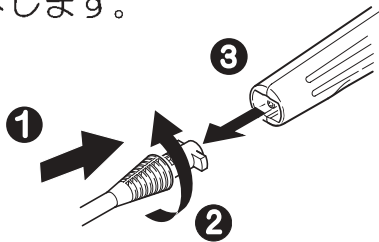
洗剤は、別売りのケルヒャー中性洗剤（RM555タブレット）をご使用ください。
RM555タブレット：6.290-626
（10錠入/P23参照）

1 ノズルをトリガーガンから取外してください。

①トリガーガンのレバーを完全に手で下げ、安全ボタンを押し、ロックしてください。



②ノズルを押し、左回りに回して取外します。



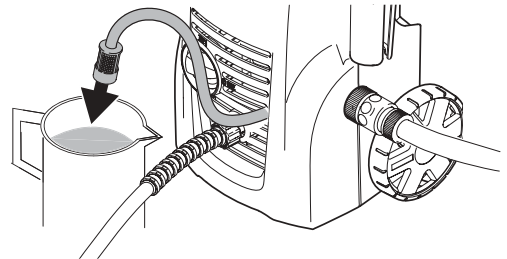
お知らせ
ノズルがトリガーガンに取付けられている場合は洗剤は出ません。

2 容器を用意し、水500ccにケルヒャー中性洗剤（RM555タブレット）を1個の割合で入れて完全に溶かしてください。

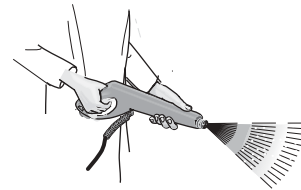
（容器はついていません）



3 洗剤ホースを本体から引き出し、RM555タブレットを溶かした容器に入れてください。



4 ①乾いた表面に洗剤を軽くスプレーし、少し時間をおいてください。（スプレーした洗剤は乾いてしまわないように注意してください。）



②浮いてきた汚れを高圧水で洗い流してください。

⚠ 注意

- 目、粘膜などに付着した場合は清水で15分以上すすいだ後、すぐに専門医の診察を受けること。
- 洗剤を飲み込んでしまった場合は大量の清水を飲んだ後、すぐに内科医の診察を受けること。

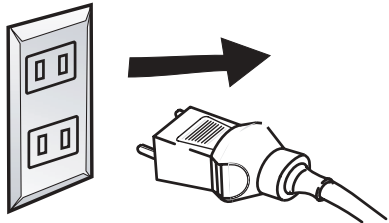
！ 洗剤の使用後は、洗剤ホースを清水に入れ、約1分間洗剤用モードですすぎをおこなってください。

6. 洗浄が終わったら

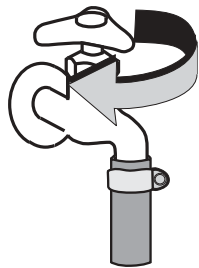
- 1 スイッチを「ON (1)」から「OFF (0)」に回して切ってください。



- 2 電源プラグを手で持ち、コンセントから抜いてください。



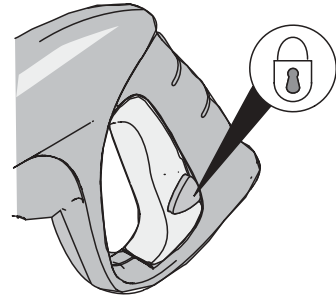
- 3 水道栓を閉めてください。



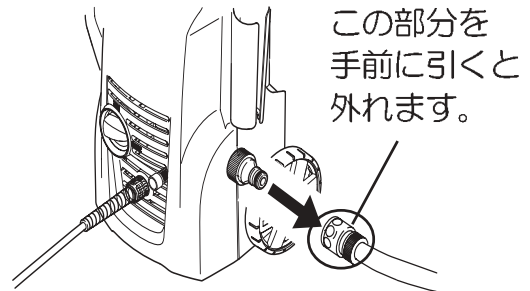
- 4 トリガーガンのレバーを握り、ポンプ内部の残留圧力を抜いてレバーを放してください。



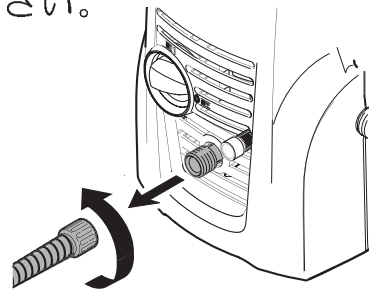
- 5 トリガーガンのレバーを手で完全に下げ、安全ボタンを押し、ロックをしてください。



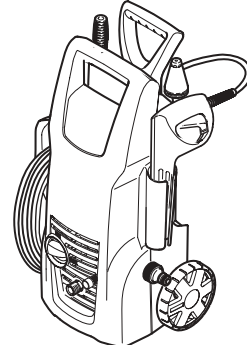
- 6 水道ホースを本体側カップリングから外してください。



- 7 高圧ホースを本体から取外してください。



- 8 アクセサリーはホルダーに収納することができます。



7. フィルターの清掃



注意

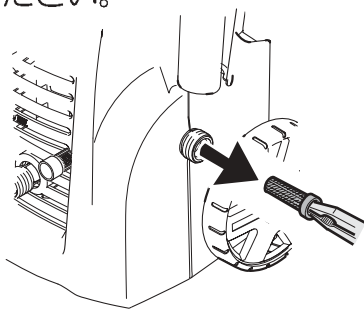
メンテナンスを行う場合には必ずスイッチを切ること。電源プラグは抜いてください。



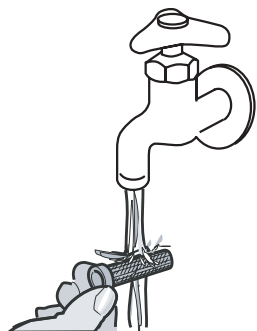
各フィルターの清掃は、作業終了時に毎回必ず行なってください。

1 給水口内部のフィルター清掃

- ①先端が平らなペンチなどで、給水口内部からフィルターを引き抜いてください。

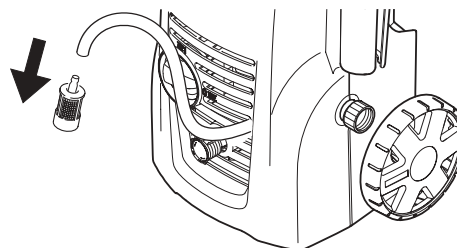


- ②フィルターを流水ですすぎ洗いしてください。

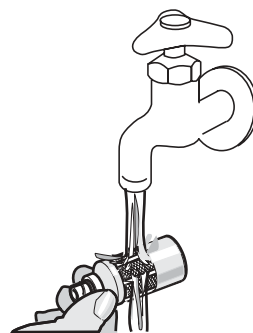


2 洗浄剤ホースのフィルター清掃

- ①洗浄剤ホースのフィルターを外してください。



- ②フィルターを流水ですすぎ洗いしてください。



8. 保管のしかた

! 凍結する場所には保管しないでください。

冬季はできれば暖房の入った場所に保管してください。

できない場合には以下の手順でポンプの残水を抜いた状態で保管してください。



- ①機械のスイッチを切って水道栓を閉め、ノズルを取り外してください。
- ②トリガーガンを握り、ポンプの残留圧力を抜いて、水道ホースを本体から取外してください。
- ③スイッチを入れ、トリガーガンを再度握り（約 10 秒間）、ポンプの残水を排水してください。
- ④スイッチを切り、電源プラグを外し、凍結しない、ほこりのかからない場所に保管してください。
※排水が不完全な状態で凍結した場合ポンプ破損の原因となります。

! 保管する際には、高圧ホース、水道ホースは本体から取外してください。

次回使用する場合
スイッチを入れる前に必ず以下の作業を行なってください。

- ①水道ホース、高圧ホースを本体に接続し、水道栓を開けてトリガーガンを握り水がスムーズに出ることを確認してください。
- ②トリガーガンを放した後、作業手順に準じ作業を行ってください。

! 注意

- 凍結した状態でスイッチを入れた場合モーターが壊れます。
- 排水方法が不完全な場合ポンプが凍結し壊れます。
- ホコリの有る場所に保管する場合は給水口にゴミ（細かいホコリ、粉塵など）が入り込まないように保護してください。
ゴミがポンプ内部に入った場合、圧力が上がらなくなります。

お知らせ
凍結防止キット（P25 参照）をご使用いただくと簡単に凍結を防止する事が出来ます。

< -15℃まで対応できます。 >

9. 故障かな?と思ったら

このような時	原因	対策
うごかない!	電源が入っていない。	電源が入っているか確認してください。
	電源コードが損傷している。	販売店に修理を依頼してください。
	モーターがオーバーヒートしている。	スイッチを切って本体をよく冷まし、再度スイッチを入れてください。
	延長コードを使用している。	15 アンペア仕様のもので10mまででご使用ください。またはコンセントから直接電源を取ってください。
	プレッシャースイッチがきいている。	トリガーガンを握ってください。
圧力が上がらない!	ノズルが詰まっている。	ノズルのゴミを取り除く、または交換してください。
	給水口のフィルターが詰まっている。	フィルターを清掃してください。
	本体内に空気が混入している。	ノズルを取り付けない状態でトリガーガンを握り、接続口から出る水に泡が混じらなくなるまで運転してください。
	十分な水量が供給されていない。	水道栓を全開にしてください。
	ポンプに漏れや詰りがある。	販売店に修理を依頼してください。
モーターが不規則に動く!	ノズルが詰まっている。	ノズルのゴミを取り除く、または交換してください。

このような時	原因	対策
ポンプ、トリガーガン、高圧ホースから漏水している！	1 分間に3滴までは許容範囲内です。さらに大量の漏水の場合は販売店に修理を依頼してください。	
ポンプから音がする！	給水ラインのどこかから漏水している。	漏水している箇所を修理または交換してください。
	ポンプに空気が入っている。	ノズルを取り付けない状態でトリガーガンを握り、接続口から出る水に泡が混じらなくなるまで運転してください。
洗浄剤を吸引できない！	ノズルがついたままである。	ノズルを外してください。
	洗浄剤ホースに穴、ひび割れがある。	洗浄剤ホースを交換してください。
	洗浄剤ホースのフィルターが詰っている。	フィルターを清掃してください。
	洗浄剤ホースのフィルターが容器の底までいっていない。	洗浄剤ホースのフィルターを底までしっかり入れてください。
	ポンプヘッドまたは洗浄剤ホースの接続箇所の逆流防止弁（バルブ）が固着している。	販売店に修理を依頼してください。
水がまったく出ない！	水道栓が十分に開かれていない。	水道栓を全開にしてください。
	カップリングの押し込みが不十分である。	ホース側カップリングを本体側カップリングに、合せ目のすき間がなくなるまでしっかり差込んでください。

10. 仕様

K 2.54 M 仕様一覧	
電源	AC100 ボルト 50/60 Hz 共用
消費電力	1,250 W
吐出圧力	7 MPa
吐出水量	310 ㍓/時間
給水温度	MAX 40℃
給水圧力	MAX 0.6 MPa
洗剤吸引量	24 ㍓/時間
長さ×幅×高さ	230×280×570mm/820mm (ハンドル最大引伸ばし時)
本体重量 (本体のみ)	5.4 kg
定格連続使用時間	1 時間

 この製品は二重絶縁です。

1 MPa = 10.2 kgf / cm²

11. アフターサービス・保証について

1. 保証書が26～27頁に添付されています。大切に保管してください。
2. 保証書の保証内容、保証規定をよくお読みください。
3. 保証書は、お買いあげ販売店で必要事項を記入したものをお受け取りください。
4. 保証期間は保証書に記載されています。
5. 保証期間終了後の修理につきましては販売店もしくは下記ケルヒャーカスタマーサービスセンターまでお問い合わせください。

ケルヒャー カスタマーサービスセンター

0120-60-3140

受付時間：午前9時～12時

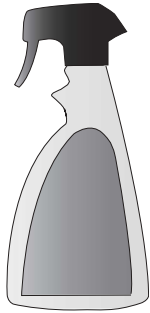
午後1時～5時

月曜日～金曜日

(土、日、祝日、当社休日を除く)

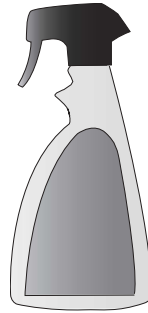
12. オプション アクセサリー

オプションアクセサリーは販売店でお買い求めください。



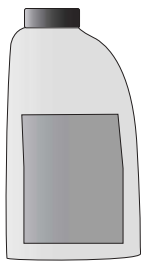
ホイールクリーナー
6.294-024

ホイールのブレーキ汚れ洗浄用
ホイール面に付着しやすいジェル
タイプです。



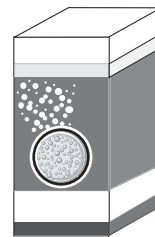
虫取りクリーナー
6.294-026

泡の混じった洗浄液で虫汚れを落と
します。



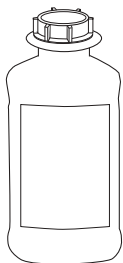
ドライ&ワックス
6.294-028

洗車の後、高圧洗浄機でかけるだ
けで、簡単に撥水とワックスがで
きます。



RM555タブレット
(9g x 10錠)
6.290-626

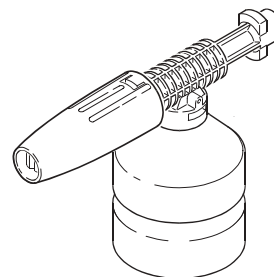
錠剤の中性洗剤。
自動車 / バイク / ガーデニング資材
/ 建物の外壁 / 石材 / 金属など、広
範な用途に適しています。



RM81 ASF 2.5L
弱アルカリ性洗浄剤
(濃縮タイプ)
6.294-946

油汚れに威力を発揮するアルカリ性
洗剤

*直接本体に吸引させるとポンプを
傷めますので、4倍に薄めた後フ
ォームノズルに入れてご使用くだ
さい。



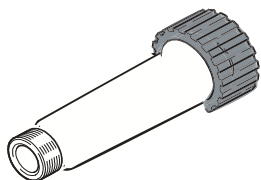
フォームノズル
6.964-507

汚れに応じて洗浄剤が選択でき、より
高い洗浄効果が得られます。

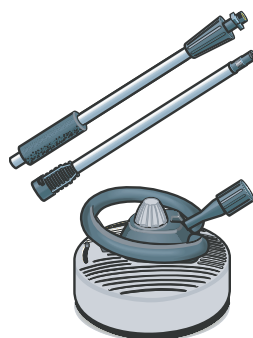
(タンク容量：350cc)

※洗浄剤は低圧で噴射されます。

フィルター
4.730-059



井戸水を使用する際にご使用ください。本体給水口に取付けてゴミの進入を防ぎます。



テラスクリーナー
2.640-212

水圧で本体が浮くホバークラフト式なので力が入りません。水はねなしで、壁やタイルなどの洗浄ができます。

アンダーボディ
スプレーランス
2.638-817



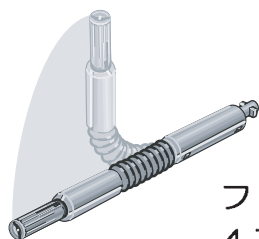
車の下回り、雨樋の洗浄など届きにくい場所で威力を発揮します。



回転ブラシ
4.762-065

軽い汚れ用。車や浴室、外壁、サッシのなどの洗浄に最適です。

※ブラシはとてもゆっくり回転します。



フレキシブルノズル
4.760-265

ノズルが自由に曲がるので、車の屋根も簡単に洗浄できます。



ウォッシュブラシ
2.640-589

洗車や壁面、シャッターなどの洗浄に適しています。



スポンジブラシ
2.640-607

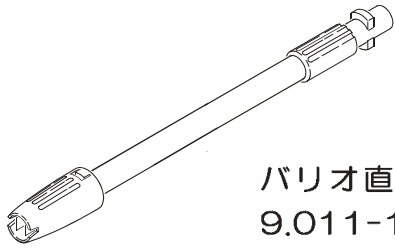
水や洗剤を出しながらスポンジ洗浄できます。

スポンジは交換することができます。交換用スポンジ：2.640-734



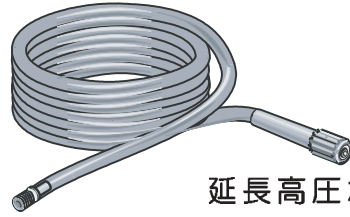
ダートブラシ
2.640-699

全面ブラシで、手の届きにくい場所や狭い場所もムラなく簡単に洗浄できます。



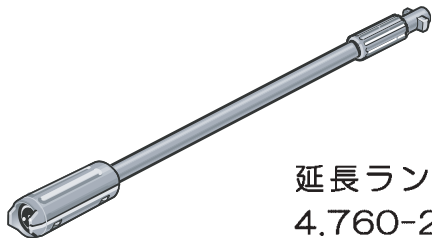
バリオ直噴ノズル
9.011-137

噴射する水の角度を、直噴の0度から広角の25度まで無段階に調節できます。



延長高圧ホース
6.389-092 (10 m)
6.390-243 (6 m)

高圧ホースが短い場合、ご使用ください。1本のみ使用可能です。
※本体と標準高圧ホースの間に取付けます。



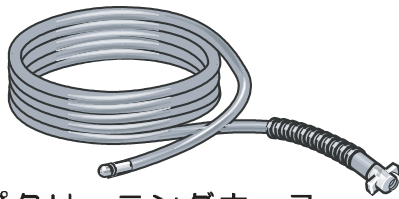
延長ランス
4.760-262

ノズルを50 cm延長することができます。(商品の形状はイラストと異なる場合があります。)



延長パイプ 1.7 m
2.639-722

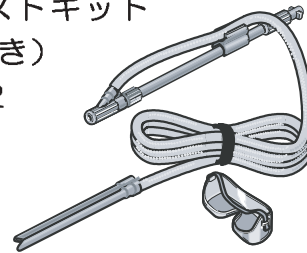
アルミパイプを4本組み合わせることによって、90 cm / 130 cm / 170 cmと3段階に長さを調節できます。



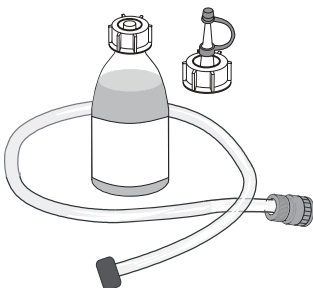
パイプクリーニングホース
(ノズル付)
2.637-729 (7.5 m)
2.637-767 (15 m)

外周りの配水管の詰まりにご使用ください。先端のノズルから高圧水が逆噴射し、配水管に沿って進みます。

サンドブラストキット
(ゴーグル付き)
2.638-792



高圧水と一緒に噴射される砂粒が、フェンス等に付着したサビや古いペンキを削り落とします。
*けい砂(5~6号)をご用意ください。



ポンプ凍結防止キット
6.294-891

高圧洗浄機の長期保管時にポンプを凍結(氷点下15℃まで)や腐食から守ります。

保証書

お買いあげいただいたケルヒャー商品に万一不具合が生じた場合には、この保証規定に従い補償いたします。

この保証書によって保証書を発行している者（保障責任者）及びそれ以外の事業者に対するお客様の法律上の権利を制限するものではありません。

■保証の内容

お買いあげいただきました商品を構成する純正部品に材料または製造上の不具合が起きた場合、ケルヒャー ジャパン株式会社 家庭用製品修理センターで無料修理をいたします。（この無料修理を保証修理といいます。）

保証修理は部品の交換あるいは補修により行います。

また取り外した不具合部品は弊社所有といたします。

保証修理を受けられる期間は新品を購入した日から1年間とします。

■保証できない事項

●修理の際の輸送費用

●次に示すものに起因すると判定される故障は、保証修理いたしません。

- ・取扱説明書の指示に反する使用
- ・保守整備の不備または間違い
- ・弊社が提示している仕様の限界を超える使用
（規定以上の長さの延長コードを使用した場合の電圧降下、業務等で定格使用時間を超えた連続使用など）
- ・弊社が認めていない改造
- ・純正部品および指定する油脂類以外の使用
- ・ご使用者の不注意による故障（凍結等による損傷）
- ・業務で使用した場合

●次に示すものは保証修理いたしません。

- ・経年変化により発生した不具合
プラスチックカバーなどの自然退色、電源コード、ホースのひび割れ、
O-リングの劣化、部材劣化に伴う性能低下など
- ・使用に際し品質、機能上影響のない感覚的現象（音、振動等）
- ・台風、水害、雪害などの天災による不具合
- ・薬品、塩害などに起因する不具合

●次に示すものの費用は負担いたしません。

- ・消耗品：高圧ホース、O-リング、ノズル、ホース、オイル及び消耗品
- ・お買い上げ販売店以外での修理
- ・点検、清掃、調整、および定期点検整備
- ・この保証書に示す条件以外の費用補修など
- ・本機を使用できなかったことによる不便さ及び損失など（休業損失、商業損失など）
- ・洗浄対象物に損傷、破損、変色などが生じた場合
- ・正しく操作をせずにケガを負った場合

●出張修理はいたしません。

修理はお買い求め頂いた販売店へご依頼ください。

■保証の適用

この保証は日本国内で使用される弊社商品のみ適用いたします。
海外へ持ち出す場合は、その時点で保証が抹消されます。

■保証修理の受け方

保証修理をお受けになる場合は、下記保証書の各項目にご記入いただき、お買上げ頂いた際のレシート／納品書を添付の上、保証修理をお申しつけください。
製造番号は、商品の裏側もしくは後部に貼られている銀色のラベルに記載されています。

■保証修理の申し込み方法

ご購入の際に受領されたレシートあるいは納品書と下記保証書を添付の上、お買上げ頂いた販売店にお持ちいただくか、または下記ケルヒャージャパン株式会社までお送りください。
ご不明な点がございましたらケルヒャーカスタマーサービスセンターまでご連絡ください。
お客様にご記入いただいた保証書の内容は、保障期間内のサービス活動及びその後の安全点検活動のために利用させて頂く場合がございますので、ご了承ください。

K 2.54 M		保証期間：1年	製造番号：
お買いあげ日：平成 年 月 日			
お客様	ご住所：		
	お名前：		
		電話：() -	
販売店	住所：		
	店名：		
		電話：() -	
(故障状況)			



ケルヒャー ジャパン株式会社

本社：宮城県黒川郡大和町松坂平3丁目2番 TEL:(022) 344-3140

東日本営業グループ TEL:(03) 5963-5630

西日本営業グループ TEL:(06) 6192-4101

九州営業グループ TEL:(092) 623-0220

ケルヒャーホームページアドレス <http://www.karcher.co.jp>

