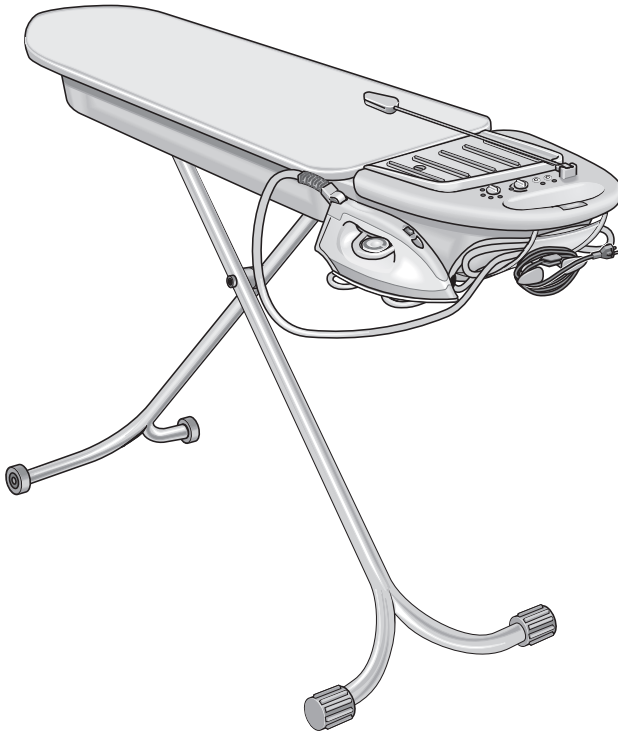


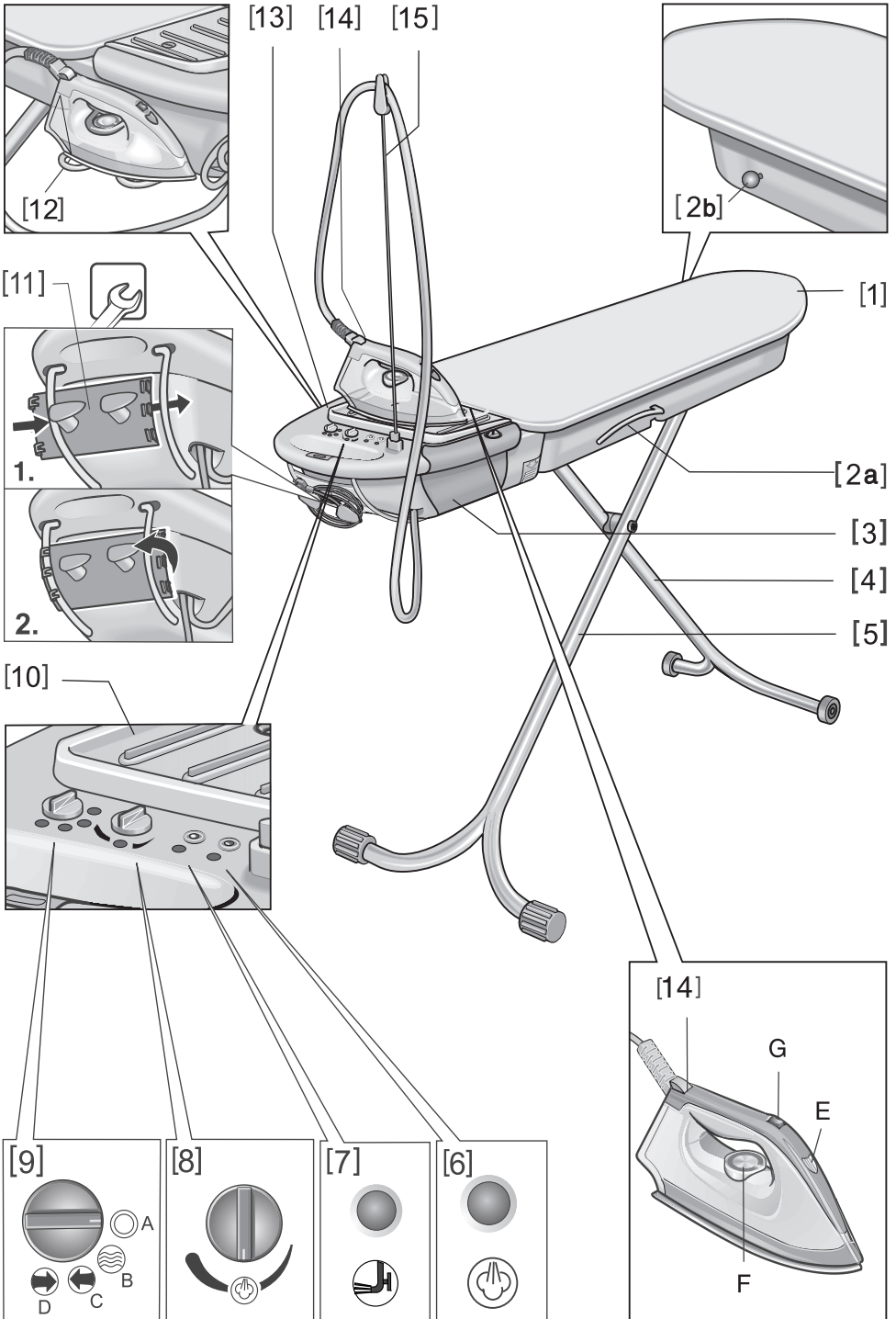


KÄRCHER

1801BSX



5.961-378 (05/05)





Lesen Sie vor der ersten Benutzung des Gerätes diese Bedienungsanleitung und handeln Sie danach.

Bewahren Sie diese Bedienungsanleitung für späteren Gebrauch oder für Nachbesitzer auf.

Sehr geehrter Kunde,

Vielen Dank, dass Sie sich für eine Dampfbügelstation von Kärcher entschieden haben.

Im Vergleich zum herkömmlichen Bügeln bietet Ihnen die Dampfbügelstation viel Komfort beim Arbeiten und hilft Ihnen, die Bügelwäsche bis zu 50 % schneller im Schrank zu haben.

Unterstützt werden Sie dabei durch eine permanente Heizung im Bügeltisch, oder durch die Aktiv-Dampfabsaugung die Ihre Wäsche während des Bügelns fixiert. Sogar empfindliche Stoffe können mit Hilfe der Blasfunktion spielend leicht gebügelt werden.

Die einfache Bedienung dieser Dampfbügelstation garantiert Ihnen viel Freude beim Bügeln. Sollten Sie Fragen oder Anregungen zu unserem Produkt haben, steht Ihnen unser Kundendienst gerne zur Verfügung (Adresse siehe Rückseite).

Bestimmungsgemäße Verwendung

Das Gerät ist entsprechend in dieser Bedienungsanleitung gegebenen Beschreibungen zum Dampf- oder Trockenbügeln im Haushalt zu verwenden.

Schalten Sie Ihr Gerät **erst** ein, wenn sich das Bügeleisen auf der dafür vorgesehenen Ablage am Bügeltisch befindet.

1. Übersicht

Die Verpackung ist wiederverwertbar. Bitte führen Sie diese dem Recycling oder einer Sammelstelle zu.

Überprüfen Sie beim Auspacken, ob alle Teile vorhanden sind. Sollten Teile fehlen oder Sie beim Auspacken einen Transportschaden feststellen, benachrichtigen Sie sofort Ihren Händler.

Abbildung für folgende Positionen finden sich auf Seite 2

- [1] *Bügeltisch mit Aktiv-Dampfabsaugung, Blasfunktion und Dauerheizung*
- [2] **a** *Hebel für Höhenverstellung*
- [2] **b** *Sicherheitsverriegelung*
- [3] *Wassertank*
- [4] *Fuss mit Rollen*
- [5] *Fuss mit Gummipuffer*
- [6] *Kontrolllampe Betriebsbereitschaft*
- [7] *Kontrolllampe Wassermangel*
- [8] *Dampfmengenregulierung*
- [9] *Betriebsartenschalter*
- [10] *Ablage Bügeleisen*
- [11] *Aufbewahrung Netzkabel*
- [12] *Aufbewahrung Bügeleisen*
- [13] *Dampferzeuger mit Wassertank*
- [14] *Dampfbügeleisen*
- [15] *Dampfschlauchhalter*

2. Zu Ihrer Sicherheit

Sicherheitshinweise beachten und danach handeln.

- Die vorhandene Netzspannung und die Spannungsangabe am Typenschild müssen übereinstimmen. Das Gerät ist funktentstört nach EG-Richtlinie 87/308/EWG.
- Kärcher Elektrogeräte entsprechen den anerkannten Regeln der Technik und dem Gerätesicherheitsgesetz (EG-Richtlinie 73/23/EWG).
- Ein Elektrogerät ist kein Kinderspielzeug. Das Dampfbügelsystem deshalb außer Reichweite von Kindern benutzen und aufbewahren. Anschlußleitung nicht herabhängen lassen.
- Gerät nie unbeaufsichtigt lassen, während es am Netz angeschlossen ist.
- Das Dampfbügelsystem nur auf einem waagerechten und ebenen Platz standsicher aufstellen. Höhenverstellung einrasten.
- Heißes Dampfbügeleisen und heißer Dampfstrahl. Andere Personen auf mögliche Verbrennungsgefahr hinweisen. Nie den Dampfstrahl auf Personen oder Tiere richten. Mit heißem Dampfbügeleisen keine elektrischen Leitungen oder brennbaren Gegenstände berühren
- Kabel direkt am Stecker anfassen und nicht am Kabel aus der Steckdose ziehen.
- Den Netzstecker ziehen
 - bevor Sie den Raum verlassen,
 - vor allen Wartungsarbeiten,
 - nach dem Gebrauch.
- Nur unbeschädigte Verlängerungskabel verwenden.
- Gerät zum Reinigen nicht abspritzen. Nur mit einem feuchten Tuch abwischen.
- Dampfbügelsystem nicht in Betrieb nehmen, wenn das Gerät, die Leitungen oder der Knickschutz eine Beschädigung aufweist. In diesem Fall das Gerät zur Reparatur an den Kundendienst geben.
- Gerät nur vom autorisierten Kundendienst reparieren lassen, da zur Reparatur Spezialwerkzeuge benötigt werden.
- Wenn das Gerät ausrangiert wird, unbrauchbar machen (z. B. Zuleitung abtrennen).
- Wird das Gerät zweckentfremdet oder falsch bedient, wird für Schäden keine Haftung übernommen.

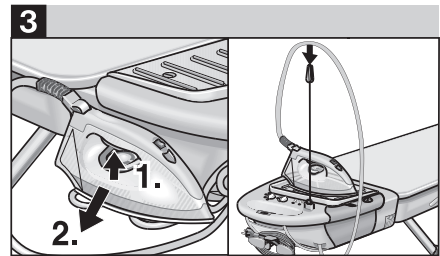
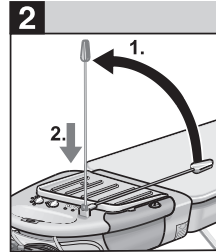
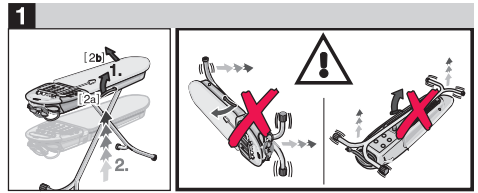
3. Inbetriebnahme

Bügeltisch aufstellen

Abbildung 1 2 3

Hinweis: Gehen Sie in die Knie, damit entlasten Sie sich beim Hochziehen des Bügeltisches.

- Sicherheitsverriegelung [2]b gleichzeitig mit Hebel für Höhenverstellung [2]a ziehen, und den Bügeltisch mit beiden Händen auf die gewünschte Höhe einstellen.
- Hebel [2]a loslassen, achten Sie darauf dass der Bügeltisch korrekt einrastet.
- Dampfschlauchhalter hochklappen und fixieren.
- Dampfbügeleisen aus der Aufbewahrungspose nehmen und auf die Ablage stellen, Dampfschlauch in Halter einklemmen.



Kabelhalter montieren

- Bei Auslieferung der Dampfbugelstation ist der Kabelhalter [1] beigelegt. Montieren Sie ihn wie in der Abbildung auf Seite 2 gezeigt.

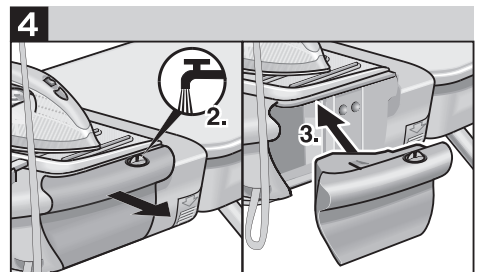
Wassertank füllen

Abbildung 4

- Wassertank abnehmen, Verschluss aufdrehen und mit kaltem oder warmem Leitungswasser füllen (max. 35 °C), **keine** Zusatzstoffe einfüllen!
- Verschluss zudrehen und Wassertank wieder einsetzen, dabei von schräg unten ansetzen.

Bei Verwendung von entmineralisiertem bzw. destilliertem Wasser entfällt das Entkalken des Dampfzeugers.

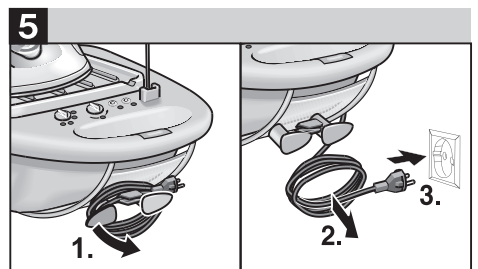
Mit einem geeigneten Behälter wie z.B einer Flasche kann der Wassertank direkt an der Dampfbugelstation gefüllt werden.



Netzanschluss

Abbildung 5

- Linker Halter nach innen drehen.
- Netzkabel aus der Kabelaufbewahrung nehmen.
- Netzstecker in eine Haushaltssteckdose einstecken.



4. Bedienung

Beachten Sie beim Einschalten folgende Punkte:

- **Bügeleisen muss auf der Ablage stehen, bevor Sie die Dampfbugelstation einschalten.**
- Dampfbugelstation nur einschalten, wenn Wasser im Tank ist.
- Beim Einschalten hören Sie ein Geräusch, während die Pumpe Wasser aus dem Wassertank in den Dampferzeuger pumpt. Ist der Dampferzeuger gefüllt, hört es auf. Während des Betriebs schaltet sich die Pumpe immer wieder kurzzeitig zu, das ist völlig in Ordnung.

Kontrolllampe Betriebsbereitschaft [6]

- Die Kontrolllampe leuchtet wenn das Netzkabel eingesteckt und das Gerät eingeschaltet wird. Bei Erreichen der Arbeitstemperatur erlischt sie.

Kontrolllampe Wassermangel [7]

- Die Kontrolllampe leuchtet wenn das Wasser im Wassertank verbraucht ist, nach dem Auffüllen erlischt sie und es kann sofort weitergearbeitet werden.

Dampfmengenregulierung [8]

- Mit der Dampfmengenregulierung lässt sich der Dampfaustritt nach Ihren Wünschen einstellen.

Betriebsartenschalter [9]

Stellung:

☉ **A - Gerät ist ausgeschaltet**

☉ **B - Gerät ist eingeschaltet**

- Trockenbugeln möglich

- Bugelbrettheizung in Betrieb

☉ **C - Aktiv-Dampfabsaugung**

- Trockenbugeln möglich

- Bugelbrettheizung in Betrieb

- Dampfbugeln möglich

☉ **D - Aktiv-Blasfunktion**

- Trockenbugeln möglich

- Bugelbrettheizung in Betrieb

- Dampfbugeln möglich

Aktiv-Dampfabsaugung

Schalter auf C, die Bugelwäsche wird während dem Bugeln fixiert und der Bugelbezug trocken gehalten.

Aktiv-Blasfunktion

Schalter auf D, Bugeln empfindlicher Bugelwäsche wie Samt und Seide ist möglich.

Bügeleisen [14]

- Temperaturregler (F) auf gewünschte Temperatur stellen. Sobald die Kontrolllampe am Dampfbugeleisen (E) erlischt, ist das Bugeleisen betriebsbereit.
- Für Dampfaustritt den Schalter (G) drücken.

Kontinuierlicher Dampfaustritt:

- Schalter nach hinten drücken, er rastet ein und es strömt Dampf aus. Zum Ausschalten wieder nach vorne drücken.

Stoßweiser Dampfaustritt:

- Schalter nach vorne drücken. Für die Dauer des Drückens strömt Dampf aus.

Dampfbugeln

Hinweis: Dampfbugeln ist in Stellung C oder D des Betriebsartenschalters möglich.

⚠ Verbrennungsgefahr: Heiße Bugeleisensole.

- Sämtliche Textilien können dampfgebügelt werden. Stellen Sie den Temperaturregler (F) des Bugeleisen innerhalb des schraffierten Bereiches ein (●●●/MAX).

Empfindliche Aufdrucke oder Stoffe sollten rückseitig bzw. nach Herstellerangaben gebügelt werden. Oder Sie verwenden dafür unsere Antihafbugelsole (Sonderzubehör).

Hinweis: Wenn sich Kondenswasser in der Leitung befindet oder das Wasser im Dampferzeuger noch nicht heiß genug ist können beim Bugeln Wassertropfen zusammen mit Dampf austreten. Deshalb, den ersten Dampfstoß auf ein separates Tuch richten.

- Leuchtet die Kontrolllampe Wassermangel, bitte Wasser nachfüllen - siehe Kapitel „Wassertank füllen“.
- Bei kurzen Bugelpausen oder beim Beenden der Arbeit bitte das Bugeleisen auf der Ablage abstellen, vorher den Dampfaustritt abschalten.

⚠ Verbrennungsgefahr: Aluminiumbereich der Ablage erhitzt sich nach längerem Gebrauch - bitte beachten!

Hinweise zum Dampfbügeln

Dunkle Stoffe oder kräftige Farben auf der Rückseite bügeln, damit bleiben sie leuchtend.

Verschiedene Arbeitsweisen und unterschiedliche Stoffarten machen es sinnvoll die Dampfmenge entsprechend zu variieren, probieren Sie es aus.

Dampfbügeln ist umweltfreundlich, das Einsprühen und Stärken der Bügelwäsche ist nicht erforderlich.

Wann Gebläse? Ⓡ

Wann Dampfabsaugung? Ⓡ

Hemden	Ⓡ	Ⓡ
Jeans	Ⓡ	Ⓡ
Tischtücher, Decken	Ⓡ	Ⓡ
Hemdkragen, Manschetten	Ⓡ	
Bügelfalten	Ⓡ	
Bundfalten	Ⓡ	
Jackenfutter, Ärmel	Ⓡ	
Rockoberteil	Ⓡ	
Rockfalten	Ⓡ	
Krawatten, Samt, Seide	Ⓡ	

Trockenbügeln

Hinweis: Trockenbügeln ist in Stellung **B**, **C** oder **D** des Betriebsartenschalters möglich.

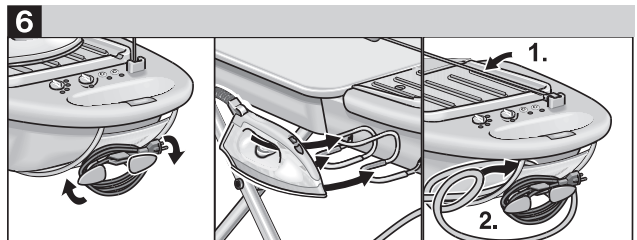
Stellen Sie die Temperatur ihres Bügeleisens entsprechend Ihrem Kleidungsstück ein.

- = Kunstfaser
- = Wolle
- = Leinen

5. Arbeit beenden

Abbildung 6

- Lassen Sie die Aktiv-Dampfabsaugung noch ein paar Minuten eingeschaltet, um den evtl. noch feuchten Bügeltischbezug zu trocknen.
- Gerät ausschalten (Stellung A).
- Netzstecker ziehen und Netzkabel um die Kabelaufnahme wickeln.



⚠ **Heißes Bügeleisen unbedingt abkühlen lassen, bevor Sie es in der Aufbewahrung fixieren.**

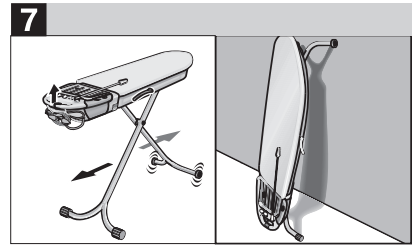
Hinweis: Bitte prüfen Sie, ob das Bügeleisen richtig eingesetzt und fixiert ist, damit es beim Transportieren nicht herausfällt.

- Dampfschlauchhalter hochziehen und einklappen.
- Dampfschlauch aufbewahren.

Abbildung 7

Hinweis: Durch die Rollen an den Füßen kann die Dampfbügelstation leicht bewegt werden.

- Bügeltisch mit beiden Händen halten und Hebel für Höhenverstellung entriegeln, Bügeltisch ganz einklappen.
- Dampfbügelstation aufbewahren, z.B. an die Wand lehnen (Dampferzeuger nach unten).



Hinweis: Die Gummis an den Füßen sind rutschfest und halten die Dampfbügelstation sicher.

6. Wartung, Pflege, Zubehör

⚠ **Wartungsarbeiten dürfen nur bei gezogenem Netzstecker und abgekühltem Dampferzeuger durchgeführt werden.**

Dampferzeuger ausspülen/entkalken

Bei normalem Gebrauch Ihres Dampferzeuger empfehlen wir, diesen alle **1 - 2 Monate** mit heißem Wasser **auszuspülen**.

Zusätzlich ist der Dampferzeuger **1x jährlich** mit Kärcher Bio-Entkalker RM 511 zu **entkalken**. Bei **sehr hartem Wasser** (> 21° dH/3,8 mmol/l) destilliertes Wasser verwenden.

Abbildung 8

- Systemstecker abziehen, Verriegelung am Handgriff lösen und Dampferzeuger abnehmen.

Hinweis: Wickeln Sie das Netzkabel ab, bevor Sie den Dampferzeuger abnehmen. Achten Sie darauf, dass das Bügeleisen sicher in der Aufnahme fixiert ist.

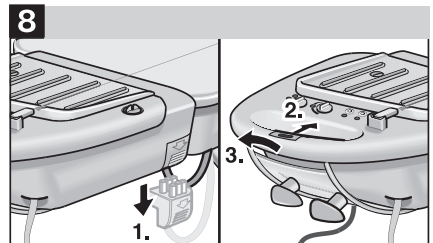
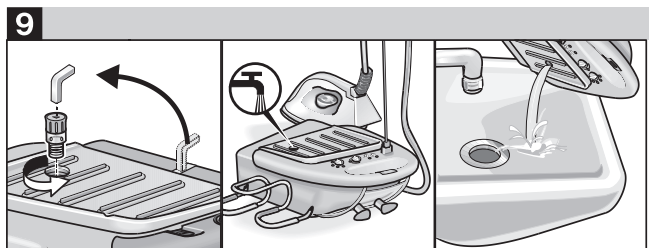


Abbildung 9

- Sicherheitsverschluss mit 4-kant Schlüssel öffnen (Der Schlüssel befindet sich in einer speziellen Aufbewahrung).

Hinweis: Den Sicherheitsverschluss nur bei abgekühltem drucklosem Dampferzeuger öffnen.



Entkalken (1x jährlich)

- Vorhandenes Wasser im Dampferzeuger vor dem Entkalkungsvorgang entleeren.
- Bügeleisen aus der Aufbewahrung nehmen und Dampferzeuger komplett auf eine ebene Fläche stellen.
- 100 g Bio-Entkalker RM 511(1 Beutel) in 1,4 Liter warmem Wasser auflösen.

Hinweis: Keinesfalls mehr als 1,4 Liter einfüllen, da die Lösung mit dem Kalk reagiert und sonst aus der Öffnung schäumt.

- Diese Lösung in den Dampferzeuger einfüllen und 8–10 Stunden einwirken lassen.

⚠ Verschießen Sie den Dampferzeuger nicht und schalten Sie den Dampferzeuger nicht ein, solange sich noch Entkalkungsmittel im Dampferzeuger befindet.

- Die Lösung ausleeren und den Dampferzeuger 2 bis 3 mal mit frischem Wasser ausschwenken.

Ausspülen (alle 1 - 2 Monate)

- Den Dampferzeuger mit 0,5 l Wasser füllen.
- Den Dampferzeuger verschließen und schütteln, damit sich die Kalkreste lösen.
- Wasser entleeren.

Bügeleisen reinigen

- Ist die Edelstahlsole Ihres Bügeleisens verschmutzt, reinigen Sie es mit einem im Handel erhältlichen Edelstahlschwämmchen. Anschließend nur noch mit einem feuchten Tuch nachwischen.

Getrocknete Fussel oder eingebrannte Textilreste keinesfalls mit spitzen oder scharfen Gegenständen entfernen.

Dampfbügelstation reinigen

- Gerät nur mit einem feuchten Tuch abwischen.
- Der Bügelbezug kann in der Waschmaschine gewaschen werden (30°C).

Bügeltischbezug befestigen

- Legen Sie den Bügelbezug auf den Bügeltisch und ziehen Sie die Schnur leicht an. Achten Sie darauf dass sich der Bezug sauber um alle Ecken legt.
- Ziehen Sie fest an der Schnur und wiederholen Sie bei Bedarf den Vorgang solange, bis der Bezug richtig sitzt. Das Feststellen der Schnur erfolgt mit dem Schnellverschluss.

Sonderzubehör

Für die Dampfbügelstation ist folgendes Zubehör lieferbar:

- 1) Antihaftsohle für das Bügeleisen (Bestell-Nr. 2.860-132)
- 2) Bügeltischbezug (Bestell-Nr. 2.884-283)
- 3) Bügeltisch-Filzauflage (Bestell-Nr. 2.884-284)
- 4) Bio-Entkalker RM 511, 3 x 100 g (Bestell-Nr. 6.290-239)

Wichtiger Hinweis zum Vermeiden von Transportschäden im Reparaturfall:

Im Fall eines defekten Dampferzeugers oder Bügeleisens, bitte diese ohne den Bügeltisch an unseren Service schicken. Bei einem offensichtlichen Fehler des Bügeltisches bitte nur diesen einschicken.

7. Technische Daten

Spannung	220 - 240 V/50 Hz
Leistung ges:	2200 W
Leistung:	
Dampferzeuger	1200 W
Dampfbügeleisen	700 W
Bügelbrett-Heizung	300 W
Füllmenge Wassertank	0,8 l
Betriebsdruck	3,2 bar
Dampfmenge	60 g/min. (max)
Höhenverstellung	75 - 100 cm
Bügelfläche	122 x 41 cm
Abmessungen ges. L x B x H	165 x 61 x 20 cm
Gewicht ges. ca.	21 kg

8. Störungshilfe

Bügelstation funktioniert nicht

Systemstecker zwischen Dampferzeuger und Bügeltisch einstecken

Dampfaustrag am Bügeleisen zu gering

*Dampfmengenregulierung auf MAX stellen
Dampferzeuger entkalken*

Abnehmende Dampfmenge während dem

Bügeln (SICHERUNGSTERMOSTAT hat voraussichtlich ausgelöst)

Bügelstation ausschalten. Wassertank neu befüllen und wieder einsetzen. Bitte darauf achten dass der Wassertank richtig einrastet. Nach ca. 1h kann weitergearbeitet werden.

Plötzlich einsetzendes Geräusch

Das plötzlich einsetzende Geräusch wird durch die Pumpe verursacht, die Wasser aus dem Wassertank in den Dampferzeuger pumpt. Dieses Geräusch ist normal und tritt immer während des Pumpvorganges auf.

Bei anderen als den hier aufgeführten Problemen wenden Sie sich bitte an den Kärcher-Kundendienst.

9. EG-Konformitätserklärung

Hiermit erklären wir, daß die nachfolgend bezeichnete Maschine aufgrund ihrer Konzipierung und Bauart sowie in der von uns in Verkehr gebrachten Ausführung den einschlägigen grundlegenden Sicherheits- und Gesundheitsanforderungen der EG-Richtlinien entspricht.

Bei einer nicht mit uns abgestimmten Änderung der Maschine verliert diese Erklärung ihre Gültigkeit.

Produkt: Bügelsystem

Typ: 1.363-205

Einschlägige EG-Richtlinien:

98/37/EG

73/23/EWG, geändert durch 93/68/EWG

89/336/EWG, geändert durch 91/263/EWG, 92/31/EWG, 93/68 EWG

Angewandte harmonisierte Normen:

DIN EN 60 335 - 1

DIN EN 60 335 - 2 - 3

DIN EN 60 335 - 2 - 54

DIN EN 55 014 – 1 : 2000 + A1: 2001 + A2 : 2002

DIN EN 55 014 – 2 : 1997 + A1: 2001

DIN EN 61 000 – 3 – 2 : 2000

DIN EN 61 000 – 3 – 3 : 1995 + A1: 2001

Es ist durch interne Maßnahmen sichergestellt, daß die Seriengeräte immer den Anforderungen der aktuellen EG-Richtlinien und den angewandten Normen entsprechen.

Die Unterzeichnenden handeln im Auftrag und mit Vollmacht der Geschäftsführung.

Alfred Kärcher Kommanditgesellschaft. Sitz Winnenden.

Registergericht: Waiblingen, HRA 169.

Persönlich haftende Gesellschafterin: Kärcher Reinigungstechnik GmbH. Sitz Winnenden, 2404 Registergericht Waiblingen, HRB
Geschäftsführer: Dr. Bernhard Graf, Hartmut Jenner, Georg Metz

Alfred Kärcher GmbH & Co. KG

Cleaning Systems

Alfred - Kärcher - Str. 28-40

P.O. Box 160

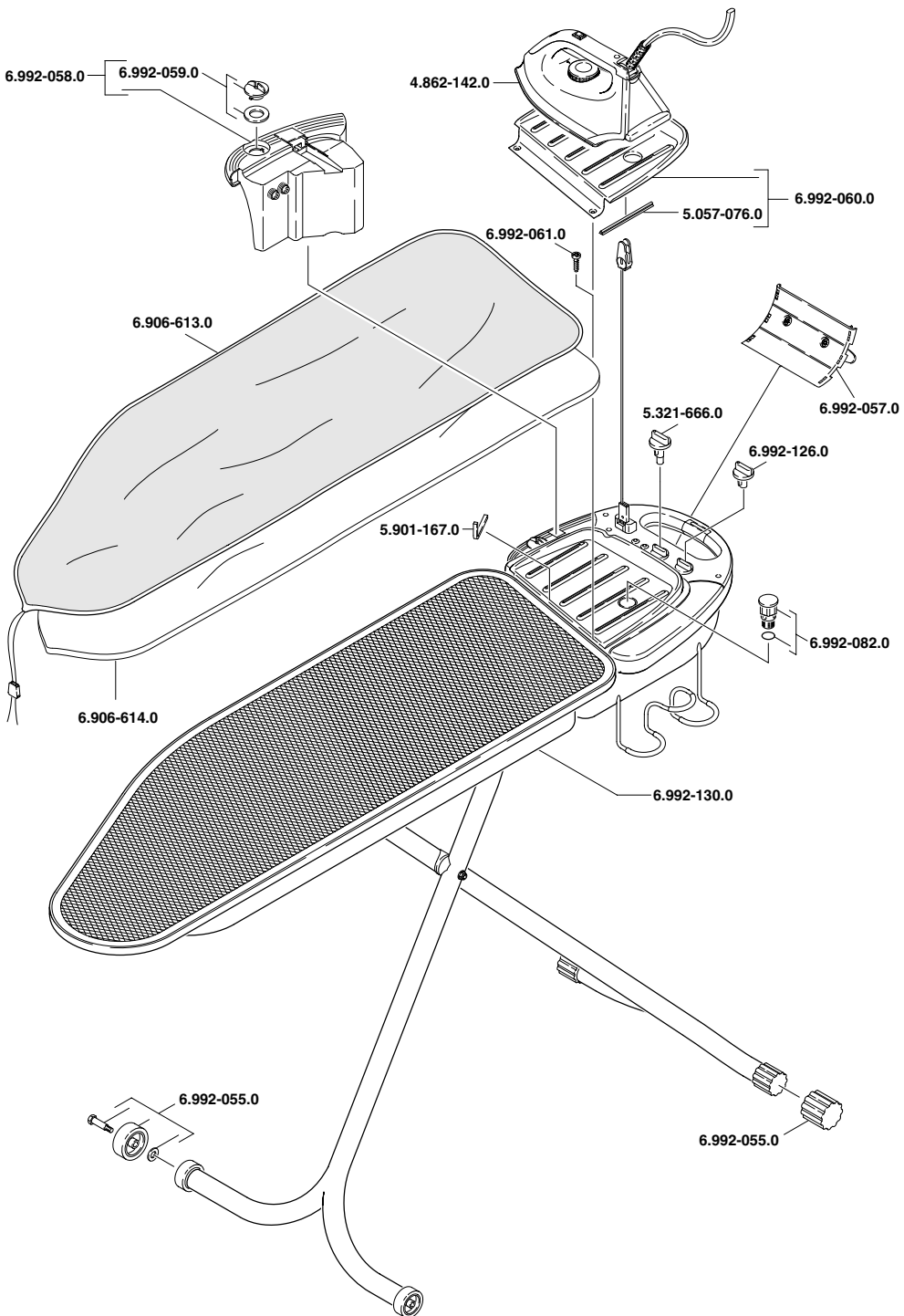
D - 71349 Winnenden

Tel.: +49 7195 14-0

Fax: +49 7195 14-2212


H. Jenner


S. Reiser



Garantiekarte

**Die Garantiezeit beträgt 2 Jahre und beginnt am Tag des Kaufs.
Bitte bewahren Sie den Kassenbon als Nachweis für den Kauf auf.**

Die gesetzliche Gewährleistungspflicht des Übergebers wird durch diese Garantie nicht eingeschränkt.

Während der Garantiezeit können defekte Geräte an u.a. Serviceadressen gesandt werden. Sie erhalten dann ein neues oder repariertes Gerät kostenlos zurück.

Nach Ablauf der Garantiezeit haben Sie ebenfalls die Möglichkeit, das defekte Gerät zwecks Reparatur an die u.a. Adressen zu schicken. Nach Ablauf der Garantiezeit anfallende Reparaturen sind kostenpflichtig.

Garantiebedingungen:

Die Garantieleistung beinhaltet die kostenlose Beseitigung aller Funktionsstörungen, die durch fehlerhaftes Material verursacht sind. Soweit gesetzliche Gewährleistungspflicht besteht, werden wir nach unserer Wahl (unter Ausschluss des Rechts auf Wandlung oder Minderung) entweder kostenlos Ersatz leisten oder fachgerecht nachbessern.

Sollte die Nachbesserung, trotz mehrerer Versuche, nur mangelhaft sein oder auch ein Ersatzgerät mit einem von uns zu vertretenden Mangel behaftet sein, so kann vom Kunden Wandlung oder Minderung beansprucht werden.

Ausgeschlossen von der Gewährleistung sind insbesondere:

Mängel, die durch gewaltsame Beschädigung, unsachgemäße Behandlung, Gewaltawendung, Veränderungen oder Reparaturversuche Dritter verursacht wurden.

Durch Garantieleistungen beginnt keine neue Garantiefrist.

12/2004

Service Adressen Österreich

Alfred Kärcher GesmbH

Wien/NÖ/nörtl.Bgld.

Lichtblaustraße 7

1220 Wien

Tel.: 01/250 60 123 + 124

Fax: 01/250 60 129

Oberösterreich

Andreas-Hofer-Straße 13

4600 Wels

Tel.: 07242/44 819

Fax: 07242/42 21 27

Salzburg

Vogelweiderstraße 116

5020 Salzburg

Tel.: 0662/88 12 77

Fax: 0662/88 12 77-9

Tirol/Vorarlberg

Josef Wilbergerstraße 19

6020 Innsbruck

Tel.: 0512/26 36 06

Fax: 0512/26 36 06-19

Steiermark/südl. Bgld.

Hafnerstraße 122

8055 Graz

Tel.: 0316/29 30 10

Fax: 0316/29 30 10-14

Kärnten/Osttirol

Tessendorferstraße 5

9020 Klagenfurt

Tel.: 0463/45 278

Fax: 0463/45 278-14