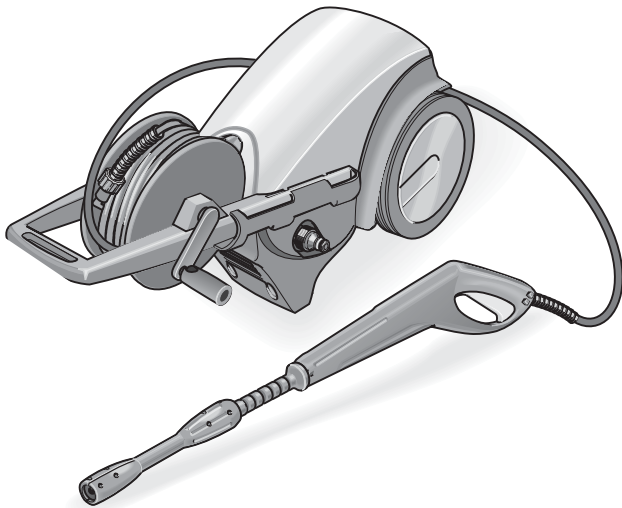




**KÄRCHER**

# **K 502 MS**



---

## **EN** IMPORTANT PRECAUTIONS – Read First

---

**Never** point nozzle at people or animals.

**Never** drink alcohol or use drugs while operating this equipment.

**Never** operate while standing in water.

**Never** touch plug with wet hands.

**Never** let electrical connections rest in water.

**Never** operate pressure washer without the water turned on

**Never** use hot water

### **Safety Warnings**

*When using this product basic precautions should always be followed:*

- Read all the instructions before using the product.
- High pressure jets can be dangerous if subject to misuse. The jet must not be directed at persons, animals, electrical devices, or the machine itself.
- To reduce the risk of injury, do not operate the machine near children.
- Learn how to stop the machine and release pressure quickly. Be thoroughly familiar with the controls.
- Stay alert — watch what you are doing.
- Wear safety goggles.
- Do not use acids, solvents, or any other flammable material in this product. These products can cause physical injuries to the operator and irreversible damage to the machine.
- Do not operate the product when fatigued or under the influence of alcohol or drugs.
- Do not stand on unstable surfaces. Stand with both feet balanced at all times.
- To reduce the risk of electrocution, keep all connections dry and off the ground. Do not touch plug with wet hands.
- The Gun Safety Lock PREVENTS the trigger from accidentally being engaged. This safety feature DOES NOT lock trigger in the on position.

### **Extension Cords**

Use a sufficient gauge: Up to 25 ft = 12/2 AWG. 25 to 50 ft = 10/2 AWG.

Use only extension cords that are intended for outdoor use. These extension cords are identified by a marking “Acceptable for use with outdoor appliances; store indoors while not in use.” Use only extension cords having an electrical rating not less than the rating of the product. Do not use damaged extension cords. Examine extension cord before using and replace if damaged. Do not abuse extension cord and do not yank on any cord to disconnect. Keep cord away from heat and sharp edges. Always disconnect the extension cord from the receptacle before disconnecting the product from the extension cord. If you are using an extension cord, it should always be completely unwound from the cable drum.

### **Water Supply (Cold Water Only)**

- Water hose must be at least 3/4 inch in diameter.
- Flow rate of water supply must not fall below 2 GPM (gallons per minute).
- Flow rate can be determined by running the water for one minute into an empty 5-gallon container.
- The water supply temperature must not exceed 104°F/40°C.
- Never use the pressure washer to draw in water contaminated with solvents, e.g. paint thinners, gasoline, oil, etc.

**NOTE:** Dirt in the feed water could lead to the unit being damaged. To avoid this risk, we recommend fitting a filter.

- Always prevent debris from being drawn into the unit by using a clean water source and an accessory water filter if required.

---

## **FR PRÉCAUTIONS IMPORTANTES – Lire d’abord!**

---

**Ne jamais** diriger la buse vers une personne ou un animal.

**Ne jamais** prendre d’alcool ou de drogue durant l’utilisation de l’appareil.

**Ne jamais** utiliser l’appareil si l’on se tient dans l’eau.

**Ne jamais** toucher la prise avec les mains mouillées.

**Ne jamais** laisser les raccords électriques reposer dans l’eau.

**Ne jamais** employer le Nettoyeur à pression lorsque le robinet d’eau est fermé.

**Ne jamais** employer d’eau chaude.

### **Précautions de sécurité**

*Lorsque vous utilisez ce produit, des précautions de base doivent être suivies en tout temps:*

- Bien lire le mode d’emploi avant d’utiliser ce produit.
- Les jets à haute pression peuvent être dangereux s’ils sont mal utilisés. Le jet ne doit pas être dirigé vers une personne, un animal, un appareil électrique ou vers l’appareil lui-même.
- Pour réduire les risques de blessures, ne pas utiliser en présence d’enfants.
- Apprenez à arrêter l’appareil et à relâcher la pression de façon rapide.
- Demeurez alerte – soyez attentif à vos gestes.
- Portez des lunettes protectrices.
- N’employez pas d’acide, de solvants ou autres matériaux inflammables dans cet appareil. Ceux-ci pourraient causer des blessures physiques à son utilisateur et endommager l’appareil de façon irréversible.
- Ne pas utiliser l’appareil si vous éprouvez de la fatigue ou si vous êtes sous l’influence de l’alcool ou des drogues.
- Ne vous tenez pas sur une surface instable. Tenez-vous de façon à ce que vos deux pieds soient en équilibre en tout temps.
- Pour réduire les risques d’électrocution, veillez à ce que tous les branchements soient secs et loin du sol. Ne touchez pas la prise si vos mains sont mouillées.
- Le verrou de sûreté EMPÊCHE le pistolet de s’engager accidentellement. Ce dispositif de sécurité NE VERROUILLE PAS le pistolet en position marche.

### **Rallonges**

Employez un calibre suffisant : Jusqu’à 25 pieds (7,5 m) = 12/2 AWG; de 25 à 50 pieds (7,5m à 15m) = 10/2 AWG. N’employez que des rallonges conçues pour un usage extérieur, sur lesquelles il est indiqué qu’elles sont conçues pour un usage extérieur mais qu’elles doivent être entreposées à l’intérieur lorsqu’elles ne sont pas utilisées. N’employez que des rallonges dont le rendement n’est pas inférieur au rendement de l’appareil. N’employez pas de rallonges endommagées. Vérifiez la rallonge avant de l’utiliser et remplacez-la si elle est endommagée. N’employez pas une rallonge de façon abusive et ne tirez pas d’un coup sec pour la débrancher. Gardez la rallonge loin de la chaleur et des extrémités tranchantes. Débranchez toujours la rallonge de la prise avant de la débrancher de l’appareil. Lorsque vous utilisez une rallonge, celle-ci devrait toujours être complètement déroulée de son disque.

### **Alimentation d’eau (Eau froide seulement)**

- Le boyau doit avoir un diamètre d’au moins 2 cm.
- Le débit de l’alimentation d’eau ne doit pas être inférieur à 7.5 lpm (2 GPM).
- Le débit peut être mesuré en laissant couler l’eau durant une minute dans un contenant de 20 litres.
- La température de l’eau ne doit pas excéder 40°C/104°F.
- N’aspirez jamais de l’eau contaminée par un solvant tel que diluant à peinture, essence, etc.
- Utilisez toujours une eau propre afin de prévenir l’aspiration de débris. Étape 1 Alignez les trous des supports pour adaptateurs vis-à-vis les bornes du Nettoyeur à pression, tel que montré. Serrez les quatre vis.

---

## **EN** OVERVIEW – Model K 502 MS

---

- |                                      |                                            |
|--------------------------------------|--------------------------------------------|
| 1 Appliance switch (ON/OFF)          | 8 Transport bracket                        |
| 2 Water connection with filter       | 9 Holder for high-pressure hose            |
| 3 Quick coupler male                 | 10 Connection lead                         |
| 4 Quick coupler female               | 11 Carrying handle                         |
| 5 Spray gun with safety ratchet (A)  | 12 Detergent suction hose with dosing ring |
| 6 High-pressure hose                 | 13 High-pressure outlet                    |
| 7 Spray wand with pressure regulator |                                            |

### **WARNING**

- DO NOT USE WITH FLAMMABLE LIQUIDS AND TOXIC CHEMICALS
- INJECTION HAZARD: EQUIPMENT CAN CAUSE SERIOUS INJURY IF THE SPRAY PENETRATES THE SKIN. DO NOT POINT THE GUN AT ANYONE OR ANY PART OF THE BODY. IN CASE OF PENETRATION SEEK MEDICAL AID IMMEDIATELY.
- THIS SYSTEM IS CAPABLE OF PRODUCING 9500 KPA. TO AVOID RUPTURE AND INJURY, DO NOT OPERATE THIS PUMP WITH COMPONENTS RATED LESS THAN 9500 KPA WORKING PRESSURE (INCLUDING BUT NOT LIMITED TO SPRAY GUNS, HOSE AND HOSE CONNECTIONS).
- BEFORE SERVICING, CLEANING OR REMOVAL ANY PARTS, SHUT OFF POWER AND RELIEVE PRESSURE.

---

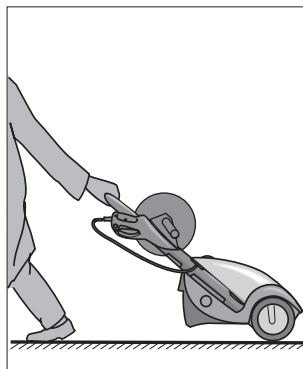
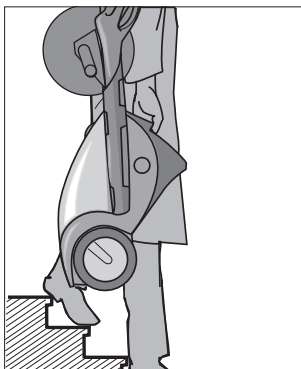
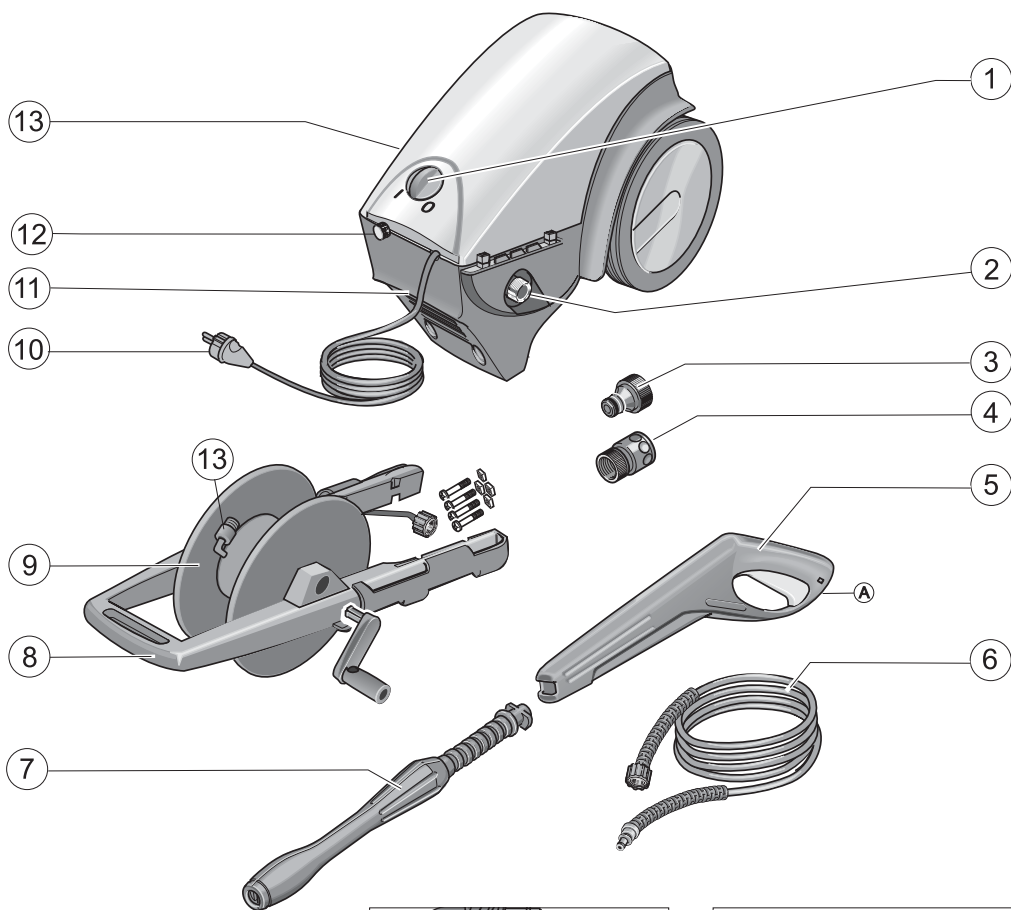
## **FR** GÉNÉRALITÉS – Modèle K 502 MS

---

- |                                       |                                                            |
|---------------------------------------|------------------------------------------------------------|
| 1 Commutateur (MARCHE/ARRET)          | 9 Support d'enroulage<br>du flexible haute pression        |
| 2 Prise d'eau à crible                | 10 Câble de branchement                                    |
| 3 Raccord                             | 11 Poignée de transport                                    |
| 4 Raccord                             | 12 Flexible d'aspiration de<br>détergent à bague de dosage |
| 5 Poignée-pistolet à cran d'arrêt (A) | 13 Sortie haute pression                                   |
| 6 Tuyau haute pression                |                                                            |
| 7 Lance à régulation de pression      |                                                            |
| 8 Etrier de transport                 |                                                            |

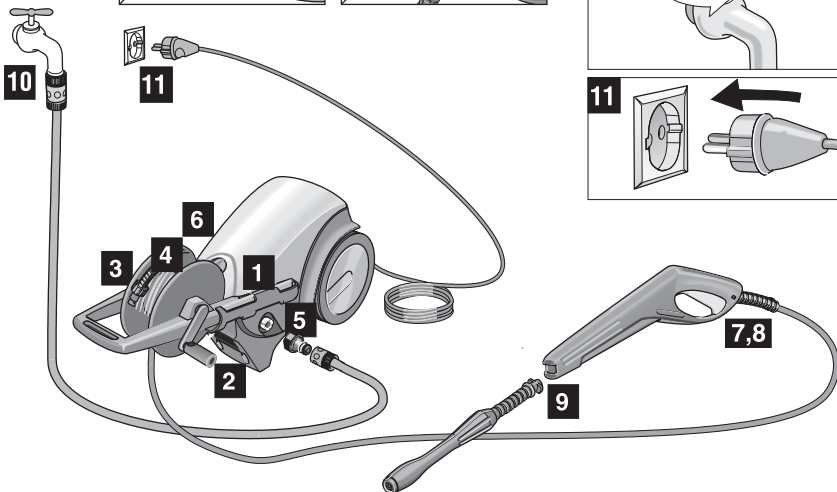
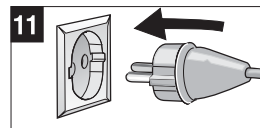
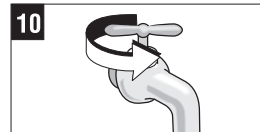
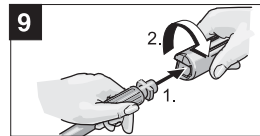
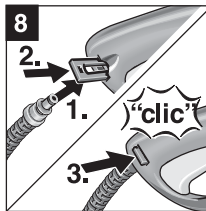
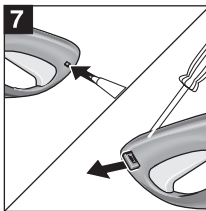
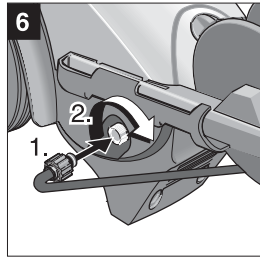
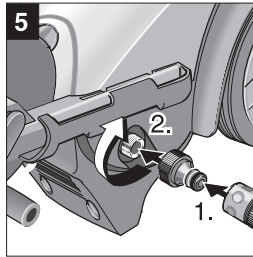
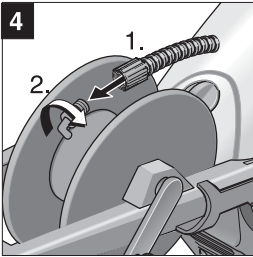
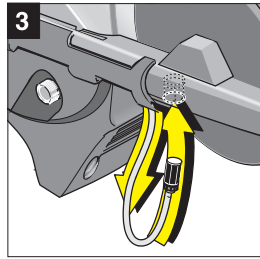
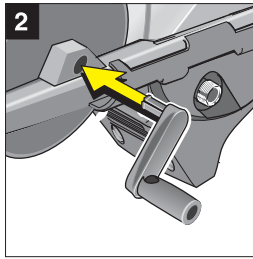
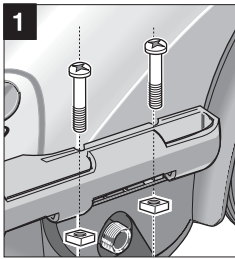
### **AVERTISSEMENT**

- RISQUE D'INJECTION DE PEINTURE: LE MATÉRIEL PEUT ENTRAÎNER DE GRAVES BLESSURES S'IL Y A PÉNÉTRATION DE LA PEAU PAR LA PEINTURE. NE JAMAIS DE POINTER LE PISTOLET VERS UNE PERSONNE OU VERS SOI-MÊME. EN CAS D'ACCIDENT, DEMANDER IMMÉDIATEMENT DES SOINS MÉDICAUX.
- CE MATÉRIEL PEUT PRODUIRE UNE PRESSION DE 9500 KPA. AFIN D'ÉVITER DES RUPTURES ET DES BLESSURES, NE PAS UTILISER CETTE POMPE AVEC DES ÉLÉMENTS DONT LA PRESSION NOMINALE DE SERVICE EST INFÉRIEURE À 9500 KPA (Y COMPRIS LES PULVÉRISATEURS, TUYAUX FLEXIBLES ET RACCORDS).
- COUPER LE COURANT ET DÉTENDRE À LA PRESSION ATMOSPHÉRIQUE AVANT DE PROCÉDER AU DÉPANNAGE, AU NETTOYAGE, OU D'ENLEVER TOUTE PIÈCE.



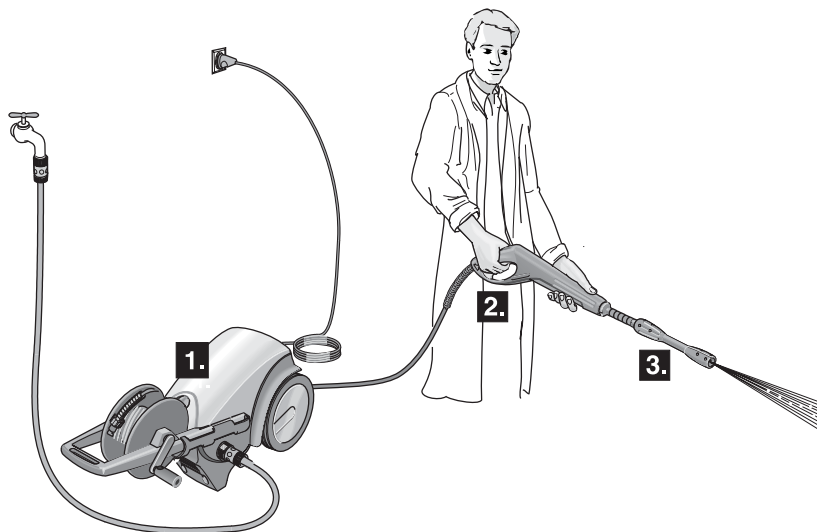
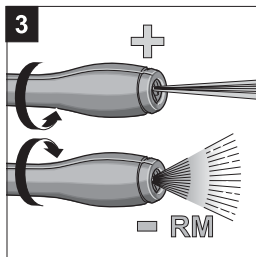
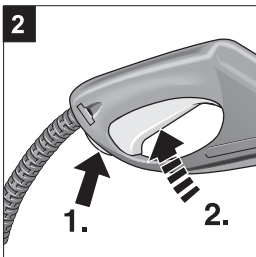
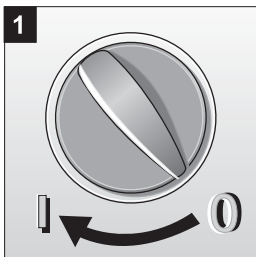
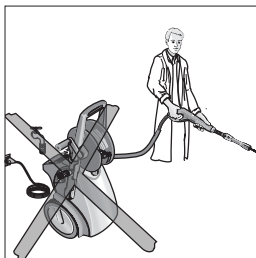
**EN** Starting

**FR** Mise en service



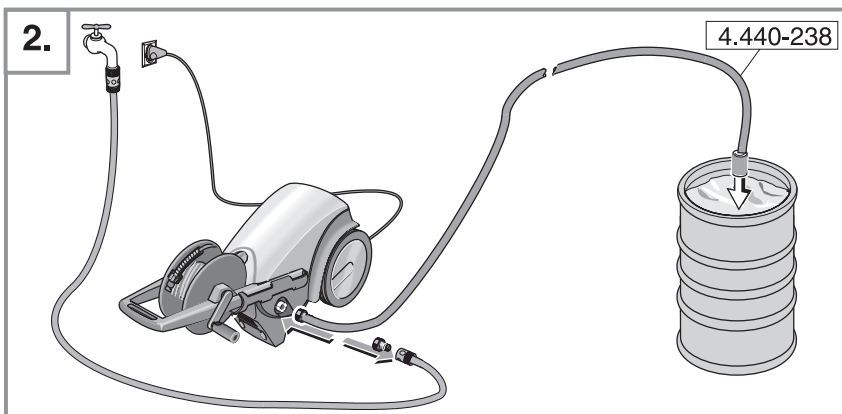
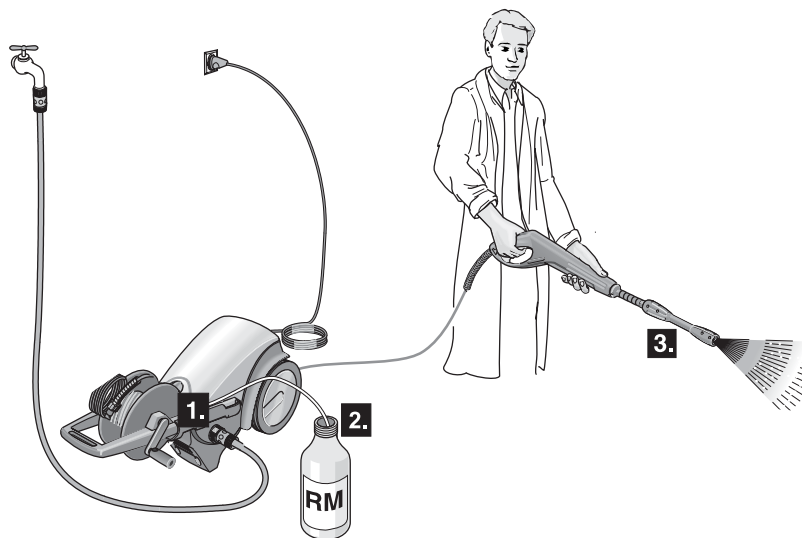
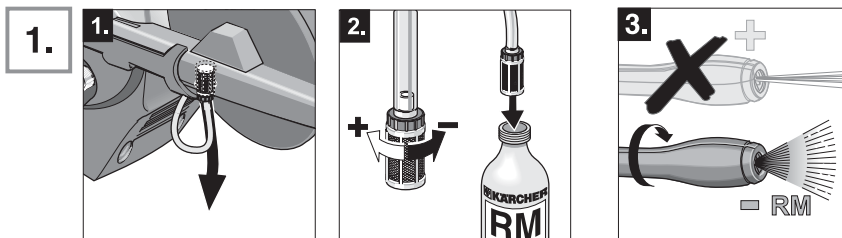
**EN** Operation with high pressure

**FR** Marche avec haute pression



**EN** 1. Operation with Detergent ----- 2. Suction operation

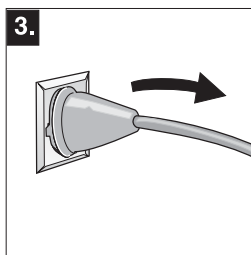
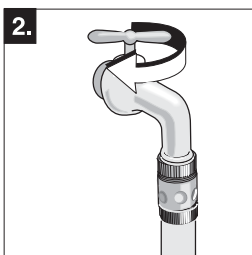
**FR** 1. Marche avec un détergent ----- 2. Mode aspiration



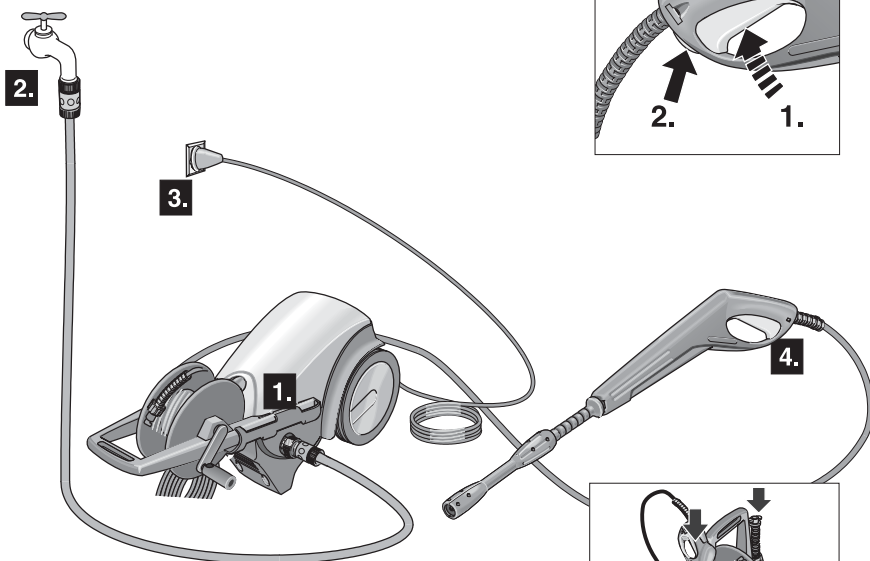


**EN** 1. Switching Off ----- 2. Care and maintenance

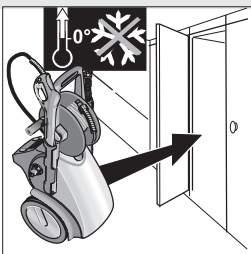
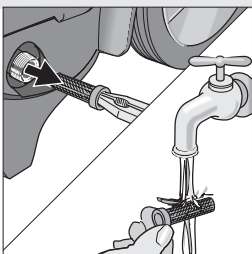
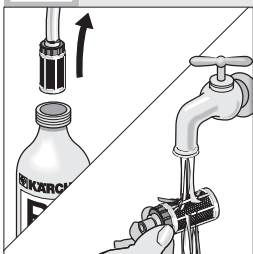
**FR** 1. Domaine d'application ----- 2. Entretien et maintenance



**1.**



**2.**



## Starting

- Dirt in the feed water could lead to the appliance being damaged. To avoid this risk, we recommend fitting a filter with 3/4" connection .
- If you are using an extension cable, it should always be completely unwound from the cable drum and have a sufficient cross-sectional area (10 m = 1,5 mm<sup>2</sup>, 30m = 2,5 mm<sup>2</sup>).

## Operation with high pressure

- The appliance is equipped with a pressure-operated switch. The motor starts only if the lever of the gun is pulled.
- The safety ratchet does not lock the lever of the gun during operation but only prevents it from opening unintentionally.

## Suction operation

- Allow the pump to operate without the high-pressure hose until water appears at the high-pressure outlet without any more bubbles. Then re-attach the high-pressure hose.

## Operation with Detergent

- We recommend that you use detergent sparingly for the sake of the environment. Observe the recommended dosage on the detergent label.
- This machine has been designed for use with cleaning detergent supplied or recommended by the manufacturer. The use of other cleaning detergents may affect the operation of the machine and void the warranty.
- We recommend the following cleaning methods:

### Step 1: Loosening dirt

Spray on detergent sparingly and allow to react for a short time.

### Step 2: Removing dirt

Spray off the loosened dirt with the high-pressure spray.

## Switching Off

- After using a detergent, the appliance should be rinsed clear. To do this, suspend the detergent suction hose in a container of clean water, and run the pump for approx. 1 minute.
- Pull the trigger until there is no more pressure in the appliance, and secure the trigger with the safety ratchet against unintentional opening.
- Frost will destroy an appliance which has not been completely emptied of water. Ideally, the appliance should be stored in a frost-free room.

## Troubleshooting

**!Note:** *Disconnect the appliance from the power mains before all repair work.*

### Appliance does not Work

- Check whether the voltage shown on the rating plate corresponds to that of the power source.
- Check the connector cable for damage.

### Appliance does not reach Pressure

- Set the spray lance to the maximum working pressure.
- Vent the appliance.
- Clean the strainer in the water connection.
- Check the inlet water flow rate.
- Check all inlet pipes to the pump for leaks or block-age.

### Strong Pressure Fluctuations

- Clean the high-pressure nozzle. Remove dirt from the nozzle hole with a needle and then rinse out with water from the front.

### Pump Leaks

- 3 drops per minute are permissible. In the case of more serious leakage, you should contact the authorized customer service.

### No Detergent Suction

- Set the spray lance to the minimum working pressure.
- Clean the detergent suction hose with filter, and check for leaks.

### Spare Parts

- A selection of the most common spare parts numbers is listed at the end of these operating instructions.

## General Information

### Purpose

- Use the appliance to clean machines, vehicles, buildings, tools etc.
- Clean facades, terrasses, garden equipment etc. without detergent only with the high-pressure spray.
- Engines may only be cleaned at locations with appropriate oil separators (environmental protection).

### Safety Equipment

When the hand-held spary gun is closed, the overflow valve switches off the appliance via a pressure-operated switch. The overflow valve is also a safety device against exceeding the maximum allowable working pressure.

## KARCHER 2 YEAR WARRANTY

KARCHER CANADA INC. warrants to the original owner that this product shall be free from defects in material and workmanship for **two years** from the date of its original purchase. If such a defect appears during the warranty period, upon presentation of proof of purchase, KARCHER CANADA INC. will repair or replace (at its option) your product without charge within 35 days of receipt.

This warranty does not cover accidental damage, unreasonable use, normal wear and tear, loss of use or other consequential damages, nor does it cover repairs made or attempted by unauthorized persons.

Please note that no returns will be accepted without prior authorization from our customer service department.

It is the owner's responsibility to file claims for damage caused by public transportation carriers directly with the carrier concerned.

## Mise en service

- Toute impureté dans l'eau de la conduite d'arrivée peut entraîner la détérioration de l'appareil. Nous recommandons, dans ce cas, d'utiliser un filtre à eau, raccord R 3/4".
- Si une rallonge électrique est employée, celle-ci doit toujours être complètement déroulée de son tambour et ses conducteurs doivent être de section suffisante (10 m = 1,5 mm<sup>2</sup>, 30 m = 2,5 mm<sup>2</sup>).

## Marche avec haute pression

- L'appareil est équipé d'un pressostat. Le moteur ne démarre que lorsque la gâchette du pistolet est enfoncée.
- Le cran d'arrêt ne sert pas à bloquer la gâchette du pistolet en position de marche mais au contraire à empêcher l'enfoncement involontaire de cette gâchette.

## Mode aspiration

- Laisser la pompe tourner sans son flexible haute pression jusqu'à ce que l'eau sorte sans bulles par la sortie haute pression. Rebrancher ensuite le flexible haute pression.

## Marche avec un détergent

- Nous recommandons d'utiliser les détergents parcimonieusement pour ménager l'environnement. Respecter le dosage recommandé sur les étiquettes des bidons.
- Cet appareil a été conçu pour être utilisé avec le détergent fourni ou recommandé par le fabricant. L'utilisation de tout autre détergent peut affecter le fonctionnement de l'appareil et annuler la garantie.
- Nous recommandons la méthode de nettoyage suivante:

### 1ère opération: décoller les souillures

Pulvériser parcimonieusement le détergent puis le laisser agir pendant.

### 2ème opération: chasser les souillures

A l'aide du jet haute pression, chasser les souillures décollées.

## Domaine d'application

- Rincer l'appareil après utilisation d'un détergent. Pour se faire, suspendre le tuyau d'aspiration dans un réservoir contenant de l'eau fraîche puis laisser la pompe tourner pendant une minute environ.
- Appuyer sur la gâchette jusqu'à ce que l'appareil soit hors pression. A l'aide du cran d'arrêt, bloquer la gâchette de la poignée-pistolet pour empêcher toute pulvérisation involontaire.
- Le gel détruit tout appareil qui n'a pas été entièrement vidangé de son eau. Il est recommandé de ranger l'appareil, en hiver, de préférence dans une pièce à l'abri du gel.

## Remèdes en cas de panne

**!Remarque:** Retirer la fiche mâle de la prise de courant avant d'effectuer tout travail d'entretien et de maintenance sur l'appareil.

### L'appareil ne fonctionne pas

- La tension indiquée sur la plaquette signalétique et celle du secteur doivent coïncider.
- Vérifier si le cordon d'alimentation de l'appareil est abîmé.

### L'appareil n'atteint pas la pression désirée

- Régler la lance sur la pression de travail maximale.
- Chasser les bulles d'air présentes dans l'appareil.
- Nettoyer le crible monté dans la prise d'eau.
- Vérifier le débit d'arrivée d'eau.
- Vérifier si toutes les conduites aboutissant à la pompe ont des fuites ou si elles sont bouchées.

### Fortes variations de pression

- Nettoyer la buse haute pression. A l'aide d'une aiguille, retirer les impuretés obstruant le trou de la buse. La rincer ensuite par devant.

### La pompe n'est pas étanche

- 3 gouttes par minute sont tolérables. En cas de fuite plus importante, contacter le Service après-vente.

### Pas d'aspiration de détergent

- Régler la lance sur la pression de travail minimum.
- Nettoyer le flexible d'aspiration de détergent et son filtre, puis vérifier l'étanchéité du flexible.

## Pièces de rechange

- Vous trouverez à la fin de la présente notice d'instructions une liste des numéros de référence des pièces de rechange les plus courantes.

## Consignes générales

### Domaine d'application

- Utiliser l'appareil pour nettoyer les machines, véhicules, édifices, l'outillage, etc.
- Nettoyer par exemple les façades, terrasses, appareils de jardinage sans détergents, uniquement avec le jet haute pression.
- Ne nettoyer les moteurs qu'à un poste de nettoyage dûment équipé d'un séparateur d'huile (protection de l'environnement).

### Dispositifs de sécurité

Lorsqu'on relâche la gâchette de la poignée-pistolet, la vanne de surpression coupe l'appareil via un pressostat. La vanne de surpression est en même temps un dispositif de sécurité empêchant que la surpression de service admissible soit dépassée.

## KARCHER GARANTIE 2 ANS

KARCHER CANADA INC. garantit cet article à l'acheteur contre tout défaut de fabrication et de main-d'oeuvre pour une période de **deux ans** suivant l'achat.

Si une défectuosité survient durant la période de garantie, KARCHER CANADA INC. sur présentation de la preuve d'achat, réparera ou remplacera cet article (selon sa décision) sans aucun frais et ce, dans un délai de trent-cinq jours suivant la réception de l'article défectueux.

Cette garantie n'inclut pas les dommages résultant d'un accident, d'une utilisation déraisonnable, de l'usure normale, de la perte d'usage ou autres dommages consécutifs, non plus que les réparations effectuées par des gens non-autorisés et les frais encourus par ceux-ci.

Veillez s'il vous plaît noter qu'aucun retour de marchandise ne sera accepté sans un numéro d'autorisation préalablement obtenu d'un préposé au service à la clientèle. Le propriétaire de l'article doit présenter directement au transporteur public toute réclamation concernant des dommages causés par l'équipement ou le personnel du transporteur.

# English

## Technical Data

### Power connection

Voltage (1~60 Hz) .....	120 V	
Connected load .....	1,5 kW	(2,0 hp)
Mains fuse (slow) .....	15 A	
Protection class .....	II	
Power supply .....	Order-No. 6.647-773	

### Water connection

Supply temperature (max.) .....	60 °C	(140 °F)
Supply rate (min.) .....	600 l/h	(2.5 gpm)
Supply pressure (max.) .....	12 bar	(170 psi)
Supply hose .....		
- length (min.) .....	7,5 m	(25 ft)
- diameter (min.) .....	1/2 in	
Suction height from open tank at a water temperature of 20°C (68°F) .....	1 m	(3 ft)

### Performance data

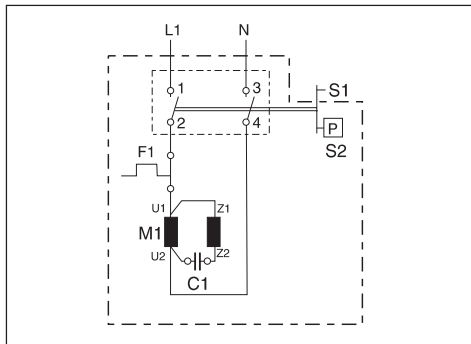
Max. pressure .....	1500 psi	
Flow rate .....	450 l/h	(1.8 gpm)
Detergent intake .....	0-25 l/h	(0-7 gph)
Recoil force of hand-held spray gun at operating pressure (max.) .....	19 N	
Sound pressure level (DIN 45635) ...	74 dB (A)	

### Dimensions

Length .....	508 mm	(20 in)
Width .....	255 mm	(10 in)
Height .....	284 mm	(11,2 in)
Weight with accessories .....	15,5 kg	(34 lbs)

### Circuit Diagram

- C1 Running capacitor
- F1 Temperature fuse
- M1 Motor
- S1 Appliance switch
- S2 Pressure-operated switch



# Français

## Données techniques

### Branchement électrique

Tension (1~60 Hz) .....	120 V	
Puissance raccordée .....	1,5 kW	(2,0 hp)
Fusible secteur (temporisé) .....	15 A	
Classe de protection .....	II	
Câbles d'alimentation .....	n° de réf. 6.647-773	

### Branchement de l'eau

Température d'arrivée d'eau (max.) ..	60 °C	(140 °F)
Débit mini. d'arrivée d'eau (mini.) ...	600 l/h	(2.5 gpm)
Pression d'arrivée (maxi.) .....	12 bars	(170 psi)
Flexible d'arrivée d'eau .....		
- longueur (mini.) .....	7,5 m	(25 ft)
- Diamètre (mini.) .....	1/2 in	
Hauteur d'aspiration depuis un réservoir ouvert, eau à 20°C (68°F) .....	1 m	(3 ft)

### Caractéristiques de puissance

Max. Pression .....	1500 psi	
Débit de refoulement .....	450 l/h	(1.8 gpm)
Débit d'aspiration de détergent .....	0-25 l/h	(0-7 gph)
Force de recul au niveau de la poignée-pistolet, à la pression de service .....	19 N	
Niveau de bruit (DIN 45635) .....	74 dB (A)	

### Dimensions

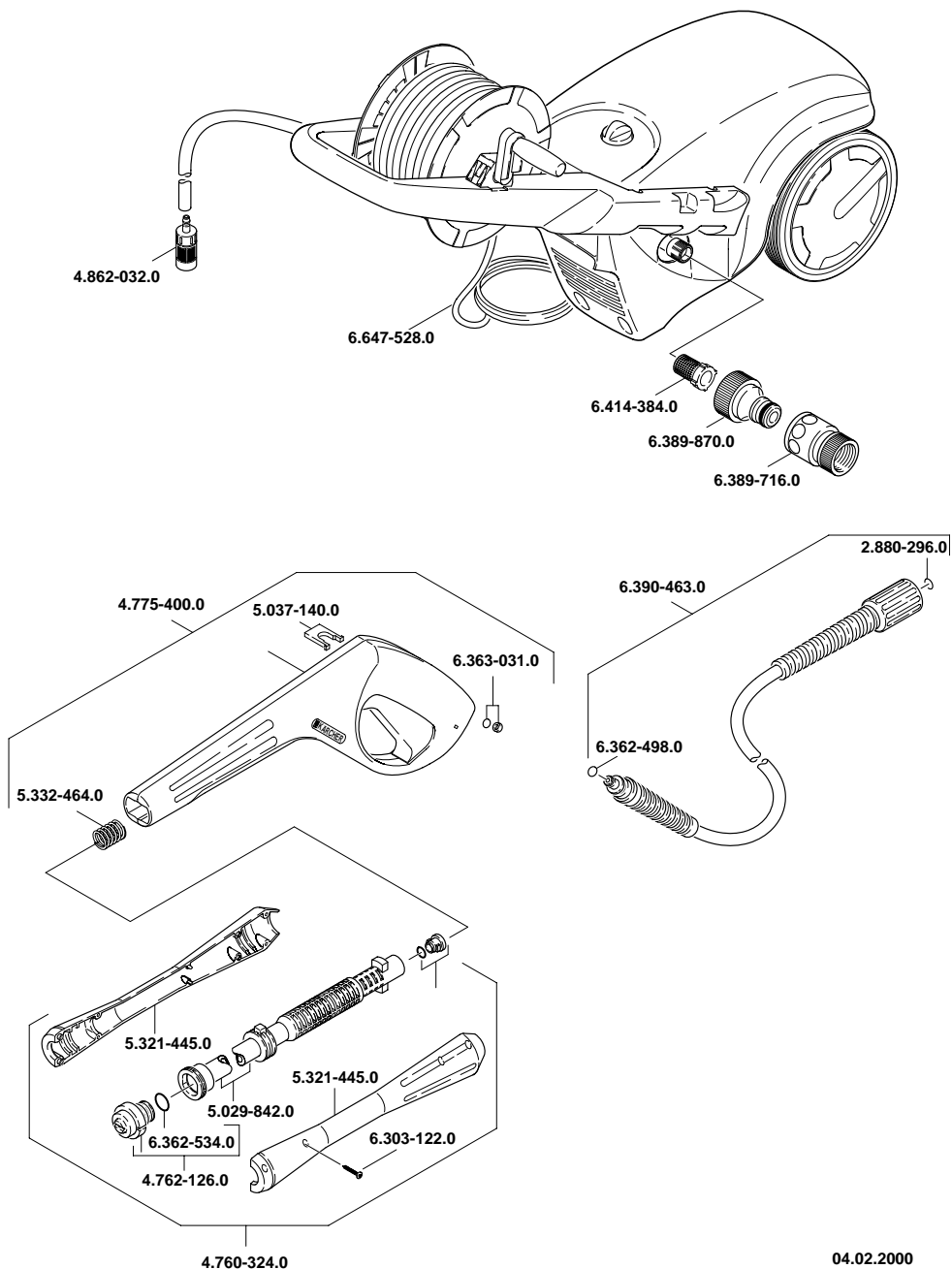
Longueur .....	508 mm	(20 in)
Largeur .....	255 mm	(10 in)
Hauteur .....	284 mm	(11,2 in)
Poids, accessoires compris .....	15,5 kg	(34 lbs)

### Schéma des circuits électriques

- C1 Condensateur de service
- F1 Fusible thermique
- M1 Moteur
- S1 Commutateur de l'appareil
- S2 Pressostat









---

[www.karcher.com](http://www.karcher.com)