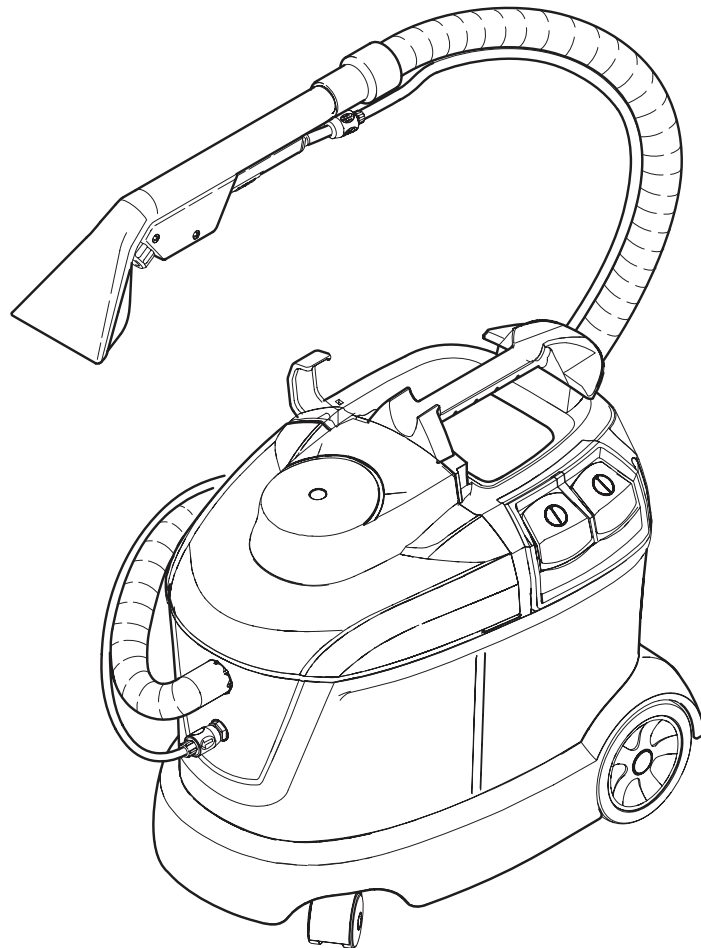


ケルヒャー 業務用
カーペットリンス クリーナー
Puzzi 8/1 C
取扱説明書



この度は、ケルヒャー商品をお買い上げいただき誠にありがとうございました。
ご使用前に取扱説明書をよくお読みいただき、正しく安全にご使用ください。
お読みになられた後は、本書をすぐに取り出せる場所に保管してください。

*この商品は組み立てが必要です。

Puzzi 8/1 C アンスラサイト 2013.01
5.965-989.0

目次

1	安全上の注意	3~7
2	各部名称	8
3	仕様及び標準装備品	9
4	ご使用前にご確認ください	10
5	ご使用前に点検をしましょう	10
6	使用方法	11~12
7	メンテナンス	13
8	正常に作動しない場合	14
9	お手入れ及び保管	15
10	ユーザー保証・問い合わせ先	15
11	補修部品	16
12	修理依頼書	17

1 安全上の注意

◎ご使用の前に必ずお読みください。

絵表示について

この取扱説明書と製品への表示では、あなたや他の人々への危害や財産への損害を未然に防止するために、いろいろな絵表示をしています。内容をよく理解してから本文をお読みください。



この表示を無視して、誤った取扱いをすると、「死亡または重傷を負う可能性が想定される内容」を示しています。



この表示を無視して、誤った取扱いをすると、「傷害を負う可能性または物的損害が発生する可能性が想定される内容」を示しています。



の記号は「してはいけないこと（禁止）」を示します。



の記号は「必ず実行してほしいこと」を示します。



洗浄は自己責任にて行うこと

万一洗浄対象物に損傷、破損、変色などが生じた場合、もしくは正しく操作をせずにケガを負った場合、当社では一切の責任を負いません。



警告



火気のそばに置かないこと

本体が変形し発火の原因になる場合があります。

コードを引っ張らないこと

引き抜くときは先端のプラグを持ってください。

コードが壊れ感電やショートを起こし火事になる原因になります。

タコあし配線はしないこと

複数の電気製品を同じコンセントで使用した場合

火災、感電の原因になります。

スイッチを入れたまま電源プラグを抜かないこと

感電する恐れがあります。

コードリールは使用しないこと

電気が流れづらいため発熱・焼損が生じる場合があります。



警告



電源プラグは確実に差し込むこと

コンセントの接続部位にガタつき・緩みがある場合は使用しないでください。ショートし発火の原因となります。

電源プラグの刃に変形がある場合は使用しないでください。発火の原因となります。

日本国内専用

電圧／周波数を間違えた場合、火災、感電の原因となります。

ラベルに記載された電源でご使用ください。

同時にアースを必ず接続してください。

延長コードは 15A 仕様の規格品を使用すること

規格以下の延長コードを使用した場合、火災の原因となります。

延長コードは

10 mまで延長する場合は 2 mm^2

10 m～30 mまで延長する場合は 3.5 mm^2 を必ずご使用ください。

汚染された可能性のある場所を洗浄する場合はマスクなどの

適切な防護具を身に着けること

汚染物質が飛散し人体に悪影響を生じる場合があります。

修理はケルヒャーまたはケルヒャー認定技術者が行うこと

個人の修理は事故のもとになるおそれがあります。



注意



人体・動植物に使用しないこと

使用した場合、人体、動植物に悪影響を及ぼす場合があります。

強い衝撃を与えないこと

故障、破損の原因になります。

純正以外の部品、アクセサリを使用しないこと

本体を損傷したり劣化を生じる場合があります。

必ず純正品をご使用ください。

水以外は使用しないこと

オイル系、漂白系、アルコール系の液体を入れた場合壊れます。

純正洗剤以外使用禁止

機械に悪影響を及ぼす場合があります。

発泡性の洗剤を使用しないこと

機械に悪影響を及ぼす場合があります。



注意



アクセサリーは確実に接続すること

確実に接続されていない場合、接続部位から洗剤水がもれだし、床を汚す場合があります。

汚水の処理は、各自治体の規定に従うこと

規定の汚水処理能力のある排水設備で捨ててください。

洗浄対象物の特性を理解すること

縮み、色あせ、変形を生じる場合があります。
必ずテストを行い洗浄を行ってください。

フィルターは定期的に清掃すること

フィルターが目詰まりした状態で使用した場合モーター、ポンプが過熱し壊れる場合があります。
定期的に清掃を行ってください。

純正フィルターを使用すること

純正以外のフィルターを使用した場合吸引モーターの故障の原因となります。

大きなゴミは事前に取り除くこと

大きなゴミはノズル詰まりの原因になります。

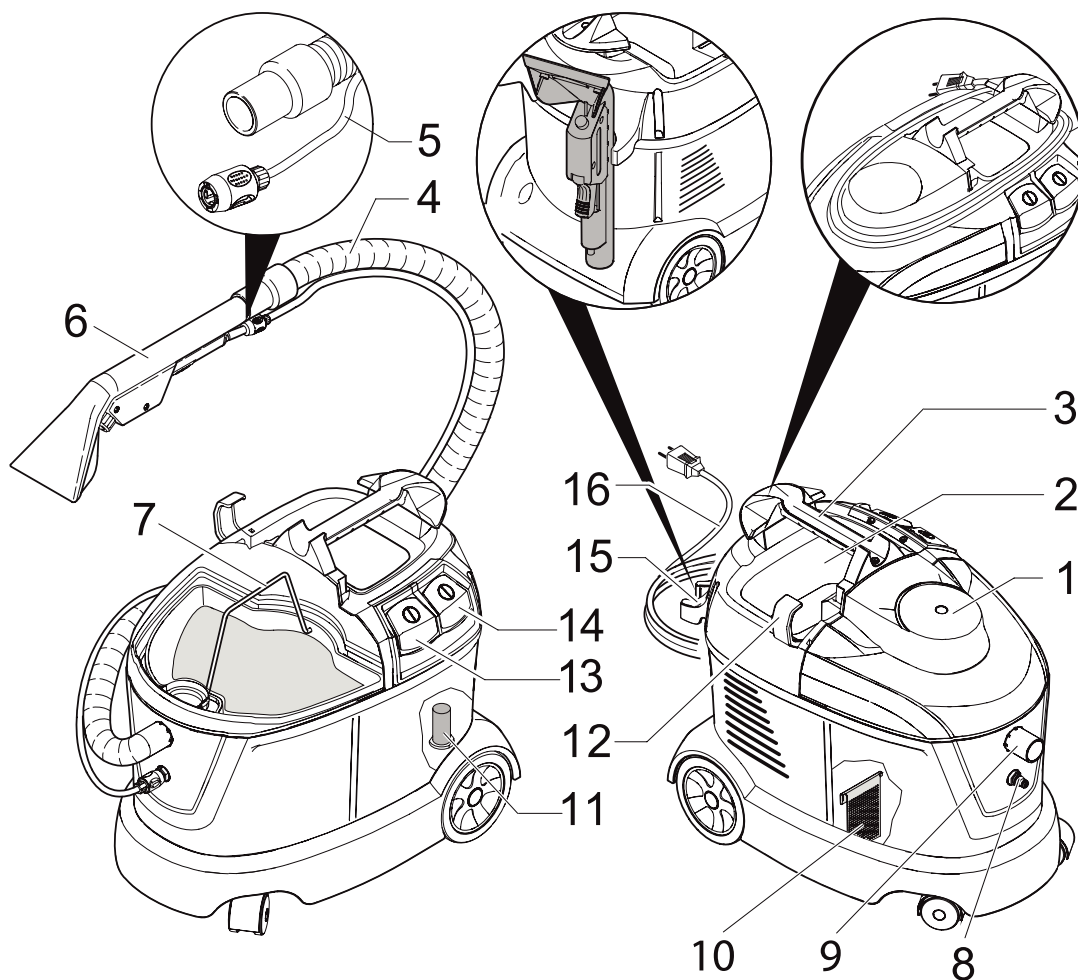
作業場所から離れる場合はスイッチを切ること

使用方法を知らない方が使用した場合、思わぬケガをすることがあります。

汚水タンクが満水になる前に定期的に捨てること

汚水タンクが満水の状態で使用を続けた場合
汚水が機械下部から噴出し床などを汚す場合があります。

2 各部名称



- | | | | |
|----|-------------|----|-----------|
| 1 | カバー | 11 | 洗浄水フィルター |
| 2 | 洗浄水タンク (8L) | 12 | アクセサリホルダー |
| 3 | ハンドル | 13 | 吸引スイッチ |
| 4 | サクションホース | 14 | 洗浄水スイッチ |
| 5 | 洗浄水ホース | 15 | アクセサリホルダー |
| 6 | ハンドノズル | 16 | 電源コード |
| 7 | 汚水タンク (7L) | | |
| 8 | 洗浄剤ホース 接続口 | | |
| 9 | サクションホース接続口 | | |
| 10 | 汚水タンクフィルター | | |

*外観・仕様は開発・改良により予告なく変更する場合があります。

*黄色の部品は清掃時にお客様が操作される部分です。

3 仕様及び標準装備品

Puzzi 8/1 C 仕様一覧	
電源	AC100 V 50、60Hz 使用
消費電力	1200 W
吐出圧力	0.1 Mpa
噴霧量	1 L/m
吸引風量	61 L/s
真空度	230 hPa
タンク容量	洗浄水タンク 8 L 汚水タンク 7 L
作業幅	110 mm
給水温度	MAX 50 °C
作業騒音	71 db(A)
寸法（長さ×幅×高さ）	530 × 330 × 440 mm
本体質量	9.3 Kg

標準装備品	
サクションホース（2.5m）	1 式
ハンドノズル（110mm）	1 式

4 ご使用前にご確認ください

* 全ての商品は作動テストの後出荷されております。

そのため若干水分が残留している場合がありますがご了承ください。

ご使用前に必ず取扱説明書を熟読してください。

- 本機はAC100V専用です。
- スイッチを入れたまま電源プラグの脱着をしないでください。
- 本体に水をかけないでください。
- 平坦な安定した場所で使用してください。本体を倒した状態で使用しないでください。
- 使用前にフィルターのゴミを取り除いてください。
- 5分以上スイッチを入れた状態で放置しないでください。
- 使用後は洗浄水タンク、アクセサリーをすすいでください。
- 作業終了後は必ずスイッチを切って保管してください。
- 機械本体に乗らないでください。
- 機械本体を落とさないでください。
- 凍結する恐れがある場合には暖かい場所に保管してください。
- 保管場所は砂塵、ゴミが入らない場所に保管してください。
- 子供には操作させないでください。
作業途中で現場から離れる場合には必ずスイッチを切り電源プラグを抜いてください。
- 人体、動植物に向けて使用しないでください。
- 使用前に電源プラグや電源ケーブルに損傷がないか点検してください。
- 改造はしないでください。
- 溶剤、ガソリン、油を使用しないでください。
- 発泡性の洗浄剤は使用しないでください。

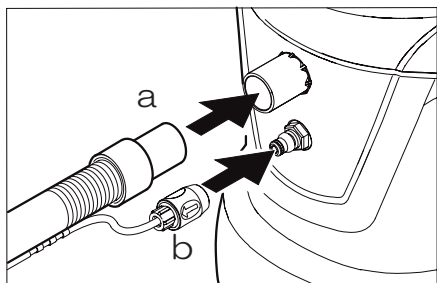
5 ご使用前に点検をしましょう

1. 本体外観に損傷がないか確認してください。
2. 電源コードに傷がないか確認してください。
3. 電源プラグに変形などの異状がないか確認してください。
4. フィルターに破れ、詰まりがないか確認してください。
5. ホースに破れ、穴空きがないか確認してください。
6. ノズルに詰まりがないか確認してください。

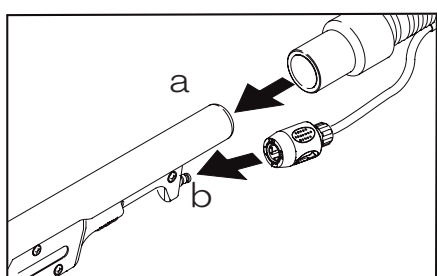
6 使用方法



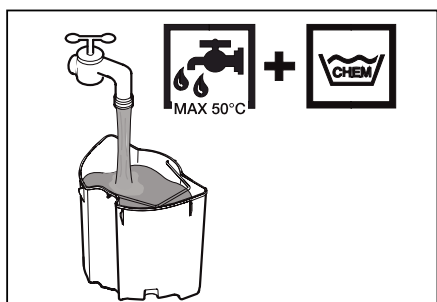
組み立ての際にケガをしないように作業用手袋をつけましょう。



サクシヨンホースの一端（a）を接続口に差し込み
洗浄剤ホース（b）をコネクターに差し込んでください。



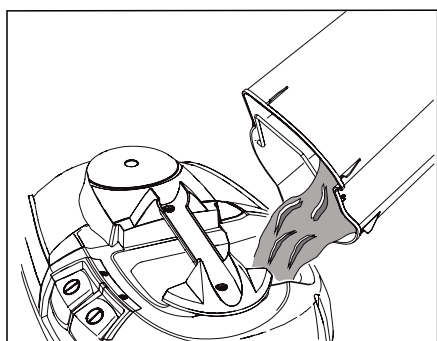
ハンドノズルの取っ手部分（a、b）にサクシヨンホース
と洗浄剤ホースをしっかり差し込んでください。



専用洗浄剤 RM760を汚れ具合に応じ希釈してください。
水温は50度までです。

推奨希釈は

5Lの水にRM760を1錠



洗浄水をタンクのMAXラインまで注いでください。

電源コードをコンセントにしっかり差し込んでください。



注意

■タコあし配線はしないこと

■延長コードを使用する場合

10 m延長する場合は電源コードの規格は 2mm^2

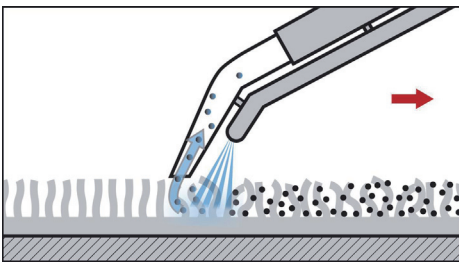
30 m延長する場合は電源コードの規格は 3.5mm^2

■コードリールは使用しないこと

コードリールが発火する場合があります。



吸引スイッチを入れてください。
洗浄水スイッチを入れてください。

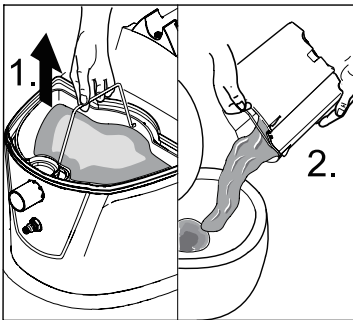


ノズルのレバーを握ると洗浄剤がノズルから吐出されます。
汚水を回収する場合は取っ手部分を床面に対し水平に
して作業をすると良く回収できます。



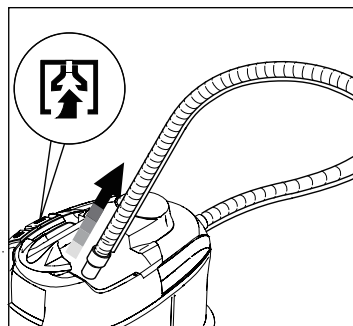
注意

5分以上スイッチを入れた状態で放置しないこと
洗浄水ポンプが過熱損傷します。
作業を中断する際には必ずスイッチを切ってください。



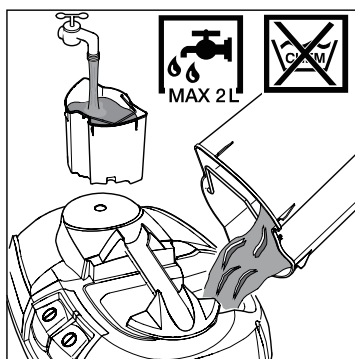
汚水タンクが満水になった場合
本体から抜き取って捨ててください。

そのまま作業を続けてしまった場合
汚水が本体下部から噴出します。



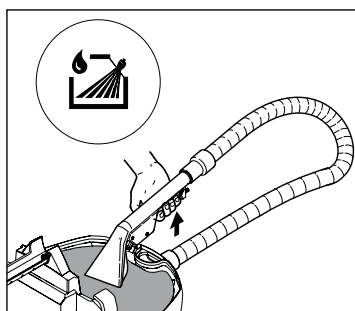
作業終了後、洗浄水タンクに洗浄水が残っている場合
ハンドノズルを取り外してください。
サクシオンホースを洗浄水タンクに入れてください。
吸引スイッチを入れ残水を吸引してください。

7 メンテナンス



＜機械内部のすすぎ＞

作業終了後、洗浄水タンクに水道水を2L入れてください。



洗浄水スイッチを入れてください。

ハンドノズルのレバーを握ってください。

2分間作動させすすぎを行います。

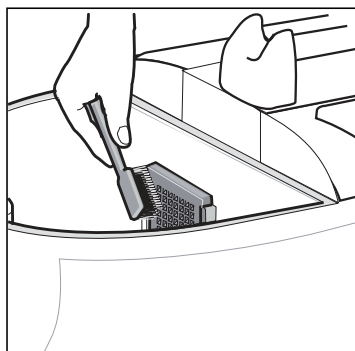


＜洗浄水タンクのフィルター清掃＞

洗浄水タンクのフィルターを反時計方向に回して

取り外してください。

フィルターの表面に目詰まりや洗浄剤の固着がある場合はぬるま湯に浸し洗剤を取り除いてください。



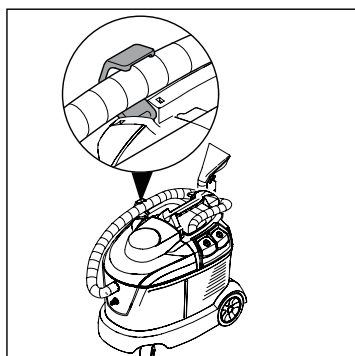
＜汚水タンクのフィルターの清掃＞

作業終了後にフィルターを掃除してください。

フィルターを取り外して洗うこともできます。

＜注意！＞

フィルターを取り外す際にケガをしないようご注意ください。



ホコリのかからない、凍結しない場所に保管してください。

※左図のようにアクセサリホルダーにサクションホースや電源コードを収納することができます。

8 正常に作動しない場合

このような時	原因	対応方法
モーターが動かない	電源コードが折れている	電源コードを交換してください。
	電源プラグが溶けている	電源コードを交換してください。
	延長コードを使用している	15A仕様の延長コードに交換してください。
	コードリールを使用している	コードリールは使用しないでください。
	スイッチを押していない	吸引スイッチを押してください。
吸引モーターは動くが吸引しない	汚水タンクが満水になっている	タンクの汚水を捨ててください。
	フィルターが詰まっている	フィルターのゴミを取り除いてください。
	吸引ホースがつぶれている	吸引ホース内部が詰まっています。ゴミを取り除いてください。
	吸引ホースが裂けている	吸引ホースを交換してください。
	カバーのパッキンが損傷している	カバーのパッキンを交換してください。
	カバーと本体に隙間がある	カバーを所定の位置に装着してください。
洗浄水が出ない	洗浄水スイッチを押していない	洗浄水スイッチを押してください。
	洗浄水ホースが外れている	洗浄水ホースを接続してください。
	洗浄水タンクが空になっている	洗浄水を補給してください。
	洗浄水タンクの吸引フィルターが詰まっている	フィルターを定期的に取り外しぬるま湯で掃除してください。
	ノズルが詰まっている	ノズルを掃除してください。
	アクセサリ接続部のOリングが損傷し水もれしている	Oリングを交換してください。

9 お手入れ及び保管

お手入れ

- スイッチを切り電源コードを抜いた状態で行ってください。
- 電源コード、電源プラグの刃に変形がないことを確認してください。
傷、変形がある場合には使用しないでください。
- 本体の汚れは、ぬるま湯か中性洗剤に浸したやわらかい布を固くしぼって拭き取ってください。
- ガソリン、シンナー、ベンジン、掃除用、殺虫用、整髪スプレーをかけないでください。
破損、変質、変色の原因となります。

保管

- 保管前に必ずお手入れをしてください。
- 必ず屋内のホコリのかからない凍結しない場所に保管してください。

10 ユーザー保証・問い合わせ先

ユーザー登録をされた場合のみ保証が適用されます。
ユーザー登録方法および保証規定は保証書をご確認ください。

修理・製品に関するお問い合わせ

サービスフロント

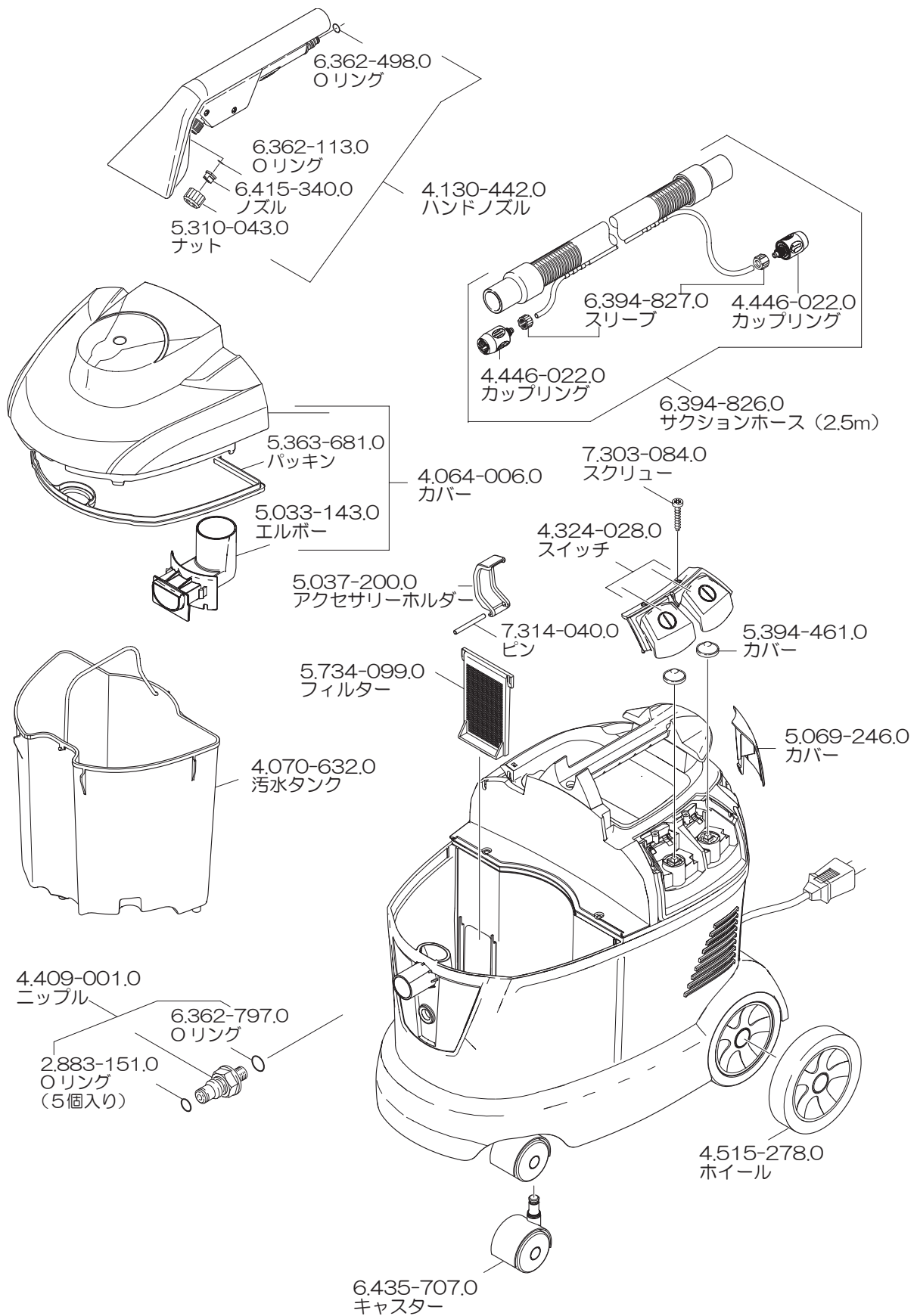
TEL : 022-344-3164 または 022-344-3146

ケルヒャー ジャパン株式会社

本社： 宮城県黒川郡大和町松坂平3丁目2番

TEL (022)344-3140

11 補修部品



※仕様変更等により、品番が予告なく変更になる場合があります。

1 2 修理依頼書

修理を依頼する際は、この「修理依頼書」に故障状況などをご記入いただき機械に添付してください。

正確な修理を迅速に遂行するために非常に大切な情報です。

皆様のご協力をお願い致します。

修理料金は弊社ホームページに記載しております。(定額修理)

修理依頼日： 年 月 日

修理依頼書

機種名： Puzzi 8/1 C シリアルナンバー： _____

※シリアルナンバーは機械の外側に貼られている銀色のラベルに記載されています。

ご使用者様 氏名

ご連絡先 TEL：

FAX：

1) 購入日 年 月 2) 購入先 _____

2) 使用頻度 ※当てはまる番号に印をつけ、日数を記入してください。

①毎日 ②週__日 ③月__日 ④年__日

3) 1回の作業時間 _____時間

4) 延長コードの使用 ない / ある _____m

5) 作業場所 _____

6) 返送先住所： _____

※状況をなるべく詳しく説明してください。

