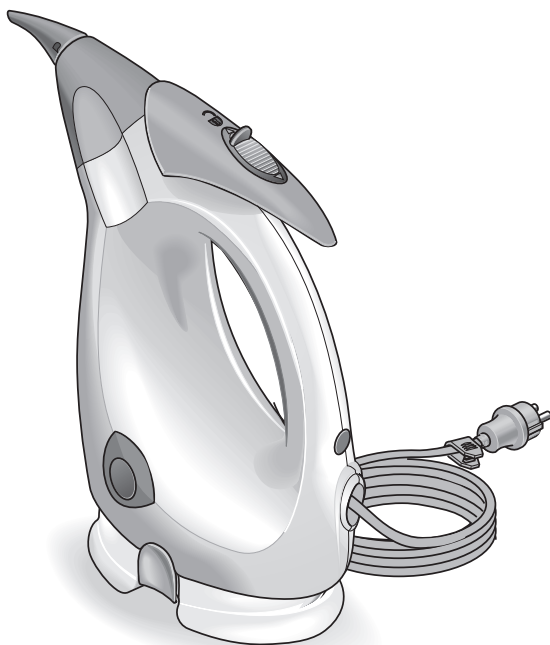


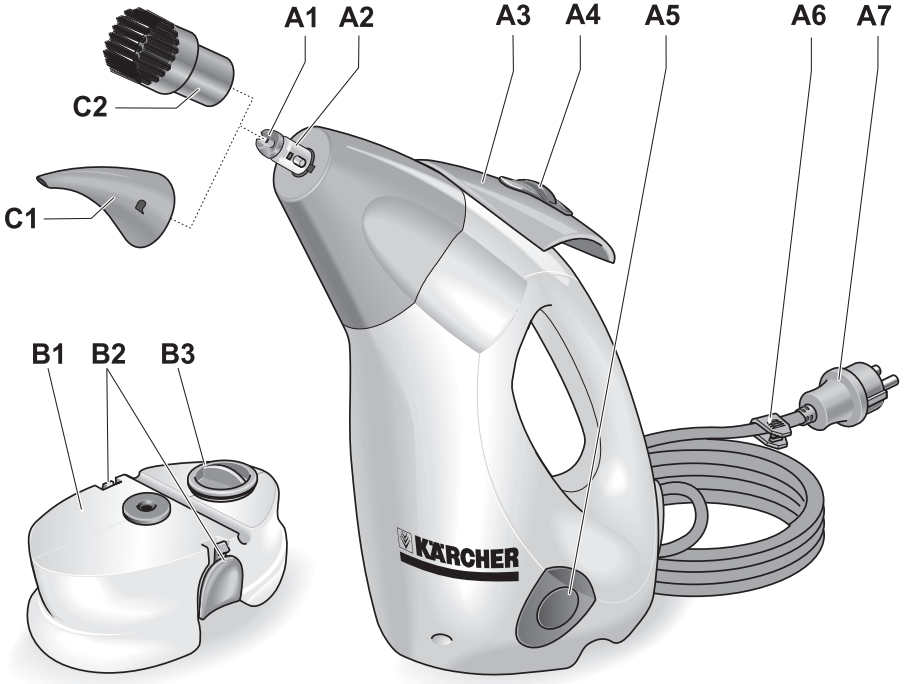
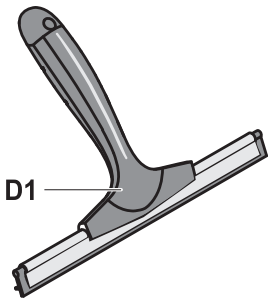
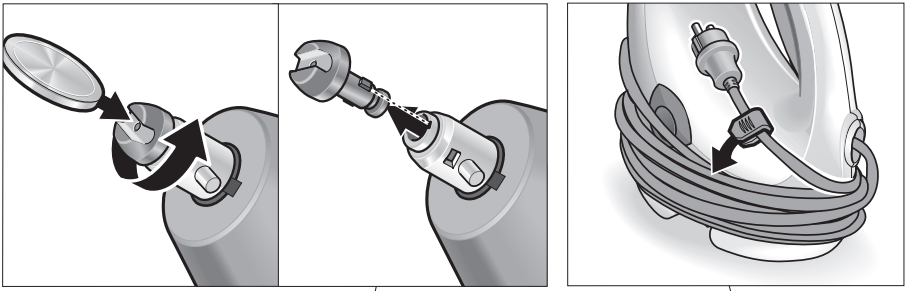
SC 952



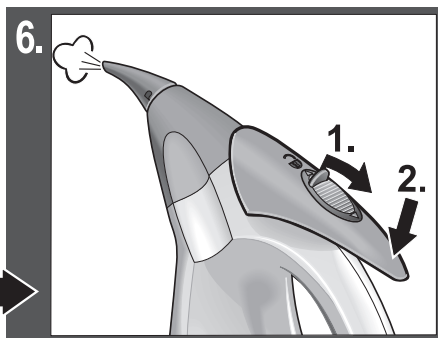
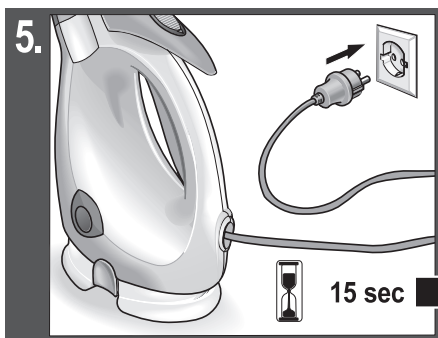
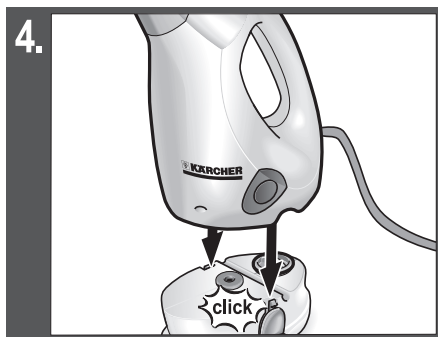
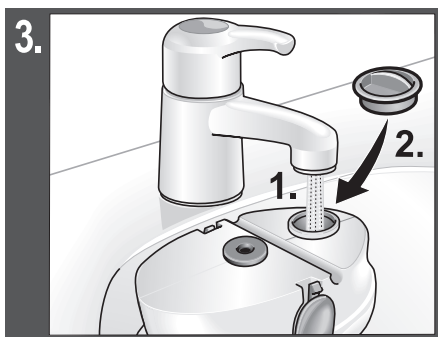
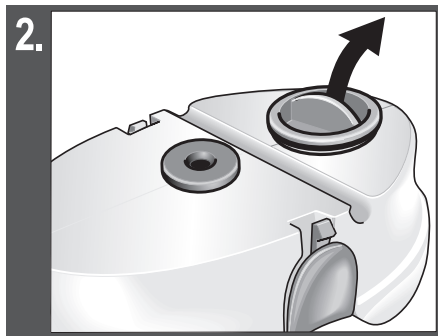
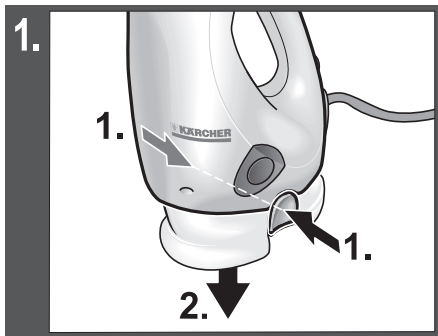
Register and win!  
[www.kärcher.com](http://www.kärcher.com)



5.694-064.0



<b>DE</b> Kurzanleitung	<b>SV</b> Snabbguide	<b>RO</b> Instrucțiuni pe scurt
<b>EN</b> Quick reference	<b>FI</b> Pikaohje	<b>SK</b> Krátky návod
<b>FR</b> Instructions abrégées	<b>EL</b> Σύντομες οδηγίες	<b>HR</b> Kratke upute
<b>IT</b> In sintesi	<b>TR</b> Kısa Kullanım Talimatı	<b>SR</b> Kratko uputstvo
<b>NL</b> Korte handleiding	<b>RU</b> Краткое руководство	<b>BG</b> Кратко упътване
<b>ES</b> Descripción breve	<b>HU</b> Rövid bevezetés	<b>ET</b> Lühijuhend
<b>PT</b> Instruções resumidas	<b>CS</b> Stručný návod	<b>LV</b> Īsa lietošanas instrukcija
<b>DA</b> Kort brugsanvisning	<b>SL</b> Kratko navodilo	<b>LT</b> Trumpa instrukcija
<b>NO</b> Kortveiledning	<b>PL</b> Skrócona instrukcja obsługi	<b>UK</b> Стилий посібник






## Мазмұны

Жалпы нұсқаулар . . . . .	КК	5
Қысқа нұсқаулық . . . . .	КК	6
Бұйым сипаттамасы . . . . .	КК	6
Қауіпсіздік туралы нұсқаулар . . .	КК	6
Қолдану . . . . .	КК	7
Жабдықтарды қолдану . . . . .	КК	8
Күту мен техникалық тексеру жұмыстары . . . . .	КК	9
Кедергілер болғанда көмек алу .	КК	10
Техникалық мағлұматтар . . . . .	КК	11
Арнайы жабдықтар . . . . .	КК	11

## Жалпы нұсқаулар


### Құрметті тұтынушы,


 Бұйымды алғашқы қолдану алдында пайдалану нұсқауын мұқият оқып шығыңыз, нұсқауларды орындап, кейінгі пайдалану үшін немесе осы аппаратты кейін пайдаланатын тұлғалар үшін сақтап қойыңыз.

### Бұйымды мақсатына сәйкес қолдану

Бу тазалағышын үй шаруашылығына ғана қолданыңыз. Бұйымды бумен тазалау үшін арналған және осы пайдалану нұсқауында көрсетілген тиісті жабдықтармен қолдануға болады. Сондықтан ерекше қауіпсіздік ережелерін сақтаңыз.

### Қоршаған ортаны қорғау

 Қаптау материалдары екінші өңдеуге жарамды. Қаптаманы үй қоқысына лақтырмауыңызды сұраймыз, оларды екінші өңдеу үшін бөлек қойыңыз.

 Өз мерзімін аяқтаған құралдарда бағалы, екінші өңдеуге жарамды материалдар бар. Сондықтан қолданылған және ескі бұйымдарды арнайы іріктеп жинау жүйелері арқылы қалдықтарға тапсыруыңыз لازم.

### Құрамындағы заттар туралы анықтамалар (REACH)

Бұйымның құрамындағы заттар туралы

соңғы мағлұматтарды астыда көрсетілген интернет беттерімізде оқи аласыз:

<http://www.karcher.de/de/unternehmen/umweltschutz/REACH.htm>

### Қолдану туралы нұсқаулықтағы символдар мен белгілер

#### **Қауіп**

*Бұл белгі тікелей түрде түсе алатын қауіпті білдіреді, осы қауіп ауыр дене жаралануына және ажалды апаттарға апаруы мүмкін.*

#### **Сақтандыру**

*Бұл белгі мүмкін болып қалатын бір жағдайды көрсетіп білдіреді, осы қауіп ауыр дене жаралануына және ажалды апаттарға апаруы мүмкін.*

#### **Сақтық нұсқауы**

*Бұл белгі мүмкін болып қалатын қауіпті бір жағдайды көрсетіп білдіреді, осы қауіп жеңіл дене жаралануына немесе заттар мен бұйымдарға зиян түсуіне апаруы мүмкін.*

### Бұйымдағы символдар мен белгілер

#### **Бу**

Назар аударыңыз – ыстық будың күйдіру қаупі бар

## Қысқа нұсқаулық

### → Суреттер ашылатын 4 бетте қараңыз

- 1 Су резервурын шығарып алыңыз.
- 2 Су резервурының қақпақшасын шығарып алыңыз.
- 3 Су резервурын толтырып, су резервурының қақпақшасын жабыңыз.
- 4 Су сауытын тығыздап бекітіңіз.
- 5 Желі ашасын енгізіңіз. Шамамен 15 секундтан кейін бу тазалағыш жұмысқа дайын.
- 6 Бекіткішті артқы позицияға жылжытып, бу берудің деңгейі реттегіші басыңыз.

## Бұйым сипаттамасы

Сіздің бұйымыңыздың жеткізілу көлемі қорапшада бейнеленген. Бұйым қорапшасын ашқанда қорапша ішіндегі бұйым мен бөлшектерінің толық және бұзылмаған түрде болғандығын тексеріп алыңыз.

Егер кейбір жабдықтар жоқ болса немесе тасымалдау кезіндегі ақаулар болса, аппаратты сатқан фирманы хабардар етіңіз.

### ➔ Суреттер ашылатын бетте 3 қараңыз



A1 Шүмектің үстеме

A2 Бу шүмегі

A3 Бу берудің деңгейін реттегіш

A4 Бу берудің деңгейін реттегіші сақтандырғыш (балалардың қосып жіберуінен қорғау)

Алдында – Бу берудің деңгейін реттегіші жабық

Артында – Бу берудің деңгейін реттегіші бос

A5 Татты кетіруге арналған қол сорғышы

A6 Кабель ұстағышы

A7 Электр тоққа қосу кабелдер ашасымен

B1 Су сауыты

B2 Ажыратқыш түйме

B3 Сауытының қақпақшасы

C1 Нүктелі ағын шүмегі

C2 Дөңгелек қылшақ

D1 Терезе жууға арналған шүмегі

## Қауіпсіздік туралы нұсқаулар

### ⚠ Қауіп

- Жарылу қауіпі бар жерлерде пайдалануға тыйым салынады.
- Қауіпті аймақта бұйымды қолдану кезінде тиісті қауіпсіздік ережелерін сақтау қажет.
- Суы бар жүзу бассейнінде аппаратты қолданбаңыз.

- Пеш, асхана сорғышы, шағын толқынды пеш, теледидар, фен, электр қыздырғышы сияқты электрлі аспаптарды тазалау үшін бұйымды қолданбаңыз.
- Пайдалану алдында бұйым мен жабдықтардың дұрыстығын тексеріңіз. Егер қызметі ойдағыдай болмаса, қолдануға тыйым салынады. Электр тоққа қосу кабелдерін, қауіпсіздік қалпақшасын және бу беру шлангісін ерекше тексеруден өткізіңіз.
- Бұзылып қалған кабелдерін дереу түрде осы жұмыстар үшін рұқсаты бар арнайы мамандар арқылы ауыстыртып алуыңыз тиіс.
- Бұзылып қалған жоғары қысымды бу беру шлангісін дереу түрде ауыстыртып алуыңыз тиіс. Бұйым шығарушы тарапынан рұқсат етілген ғана бу беру шлангісі қолданылуы тиіс.
- Кабель ашасы мен электр розеткасын ешқашан ылғалды қолмен ұстамаңыз не түртпеңіз.
- Құрамында қауіпті заттары бар бұйымдарды бумен тазаламаңыз (мысалы, таскендір).
- Жақын аралықтан бу ағынына қолыңызды тигізбеңіз және оны адамдар немесе жануарларға қарай бағыттамаңыз (ыстық будың күйдіру қауіпі бар).

### ⚠ Сақтандыру

- Бұйымды тек электршінің IEC 60364 стандартына сәйкес қондырған электр розеткасына қосуға болады.
- Бұйымды тек қана ауыспалы тоққа қосыңыз. Тоқ кернеуі бұйымның түрі белгісіндегі көрсетілген кернеуіне сәйкес болуы тиіс.
- Ылғалды бөлмелерде, мысалы, ванна бөлмелерінде, бұйымды арнайы FI қауіпсіздік ажыратып-қосқышымен розеткаға қосу тиіс.
- Жарамсыз ұзарту кабелдерін қолдануы қауіпті болуы мүмкін.

Ұзартқыш ретінде тек су бүркіндісінен сақтайтын кемінде 3 x 1 кв.мм көлденең қималы кабельді пайдаланыңыз.

- Электр ашасы мен ұзартқыш жалғауы суда жатпау керек.
- Электр тоққа қосу кабелі немесе ұзартқыштағы жалғау муфталарын алмастыру кезінде бүркіндіден сақталуын және механикалық беріктікті қамтамасыз ету қажет.
- Пайдаланушы бұйымды нысанына байланысты қолдану керек. Бұйыммен жұмыс істеу кезінде жергілікті ерекшеліктерге назар аударуы керек, жақында жүрген адамдарды ескеруі қажет.
- Бұл бұйымды физикалық, сенсорлық немесе ақыл есі шектелуі бар адамдар (осылардың ішінде балалар да) тарапынан, немесе керекті білім не тәжірибесі болмаған адамдар тарапынан қолданбауы лазым, ал осылар арнайы дайындалған не оқытылған мамандар тарапынан бақылау астында болып немесе оларға осы мамандар тарапынан бұйыммен жұмыс істеу тәсілі көрсетіліп, анықталып берілгенде қолдануы мүмкін. Бұйыммен ойнауға жол бермеу үшін, бұйым жанындағы балаларды бақылап отыру лазым.
- Бұйымды ешқашан қосуды күйінде қалдыруға болмайды.
- Электр розеткалары бар кафеельді қабырғаларды тазалау кезінде қауіпсіздікті сақтаңыз.

### **Сақтық нұсқауы**

- Электр тоққа қосу кабелі мен ұзартқыштың қиылу, қысылу, созылу және т.б. нәтижесінде пайда болған ақаулардың болмауын қатағалау керек. Электр кабелдер ыстықтың, майдың әсерінен және өткір қырлардың зақымдануынан сақтаңыз.
- Су резервуарына еріткіштерді, еріткіші бар сұйықтықтарды және

де араластырылмаған қышқылдарды (мысалы, жуғыш заттар, жанармай, бояуларға арналған еріткіш немесе ацетон) құюға тыйым салынады, әйтпесе, бұйымның жасалған материалдарына зиян келтіруі мүмкін.

- Жұмыс барысында Бу берудің деңгей реттегішін бекітуге болмайды.
- Бұйымды жаңбырдан сақтаңыз. Далада ашық аспан астында сақтауға болмайды.

## **Қолдану**

### **Бұйым керек-жарақтарын орнату**

Қажет болған жағдайда қажет жабдықтарды («Жабдықтарды қолдану» бөлімін қараңыз) бу шүмегімен жалғаңыз.

- Бу шүмегіндегі екі шетті де жабдықтардағы саңылауларға енгізіңіз де, оны сағат тілімен тірелгенше бұраңыз.

### **Жабдықтарды ажырату**

#### **⚠ Қауіп**

Жабдықтардың бөлшектерін ажыратқан кезде, ыстық су тамшылауы мүмкін! Жабдықтар бөлшектерін ешқашан бу шығып тұрған кезде ажыратпаңыз, бұға шалыну қаупі бар!

- Бу берудің деңгей реттегіші бекіткішті алдыңғы позицияға орнатыңыз (Бу берудің деңгейін реттегіші жабық).
- Орнатылған жабдықтарды сағат тіліне қарсы бұрыңыз да бу шүмегін шығарып алыңыз.

### **Су сауытын толтыру**

Су сауытын кез келген кезде қайта толтыруға болады.

**Нұсқау:** Сатылымдағы дистильденген суды үнемі қолданған кезде, бу қазанының татын жоюдың қажеті жоқ.

- Су сауытын қабынан шығарыңыз,

бұл үшін екеуі де блоктан шығару батырмаларды артқы позицияға жылжытып, су сауытыны төмен қарай тартып алу керек.

→ Су резервурының қақпақшасын шығарып алыңыз.

→ Су сауытына таза суын құйыңыз.

### **Сақтық нұсқауы**

*Тазартқыш заттарды немесе басқа қоспаларды құймаңыз!*

→ Су сауытыны сауытының қақпақшасымен жабыңыз.

→ Су сауытыны корпусында бекітіңіз.

## **Бұйымды өшіру**

### **Сақтық нұсқауы**

*Су сауыты орнатылған және толтырған болу керек.*

### **△ Сақтандыру**

*Татты кетіруге арналған орғышты қоспаңыз. Әйтпесе бұйымға су енеді, ол бұйымды штекерді желіге қосқан кезде, бу шүмегінен ытып шығады.*

→ Электр ашасын электр розеткасына салыңыз.

**Нұсқау:** Шамамен 15 секундтан кейін бу тазалағыш жұмысқа дайын.

→ Бу берудің деңгейін реттегіші бекіткішті артқы позицияға жылжытыңыз.

→ Бу берудің деңгейін реттегішін бу шығатындай қосыңыз.

**Нұсқау:** Бұйымды бірінші рет қолданып тұрған кезде, бу шүмегінен кішкене түтін бұлты шығуы мүмкін! Бұйымға жұмыс істеуге бейімделуге кішкене уақыт қажет. Бастапқыда бу біркелкі емес шығады және ол дымқыл болады, судың бірнеше тамшылары да шығуы мүмкін. Жіберіліп отыратын будың мөлшері үнемі жоғарылап отырады, шамамен бір минуттан кейін бу жіберудің максималды деңгейіне жетеді.

## **Бұйымды істен шығару**

→ Бу берудің деңгей реттегішін босатыңыз.

**Нұсқау:** Буды жіберу бірден

*тоқтамайды, ол біртіндеп азаяды.*

*Бірнеше секундтан кейін бу шықпайды.*

→ Бу берудің деңгей реттегіші бекіткішті алдыңғы позицияға орнатыңыз (Бу берудің деңгейін реттегіші жабық).

→ Электр ашасын электр розеткасынан шығарып алыңыз.

→ Желілік бауды су сауытына айналдыра ораңыз да, оны бау ұстағышымен бекітіңіз.

## **Жабдықтарды қолдану**

### **Маңызды қолдану тұралы нұсқаулары**

### **Тоқыма бұйымдарын немесе жұмсақ жиһаздарды тазалау**

Тоқыма бұйымдарын тазалауды бастамас бұрын, алдымен көрінбейтін учаскеде тоқыманың бу әсеріне тұрақтылығын тексеру қажет. Алдымен бұйым бетін бумен жақсылап тазалаңыз да, матаны кептіріп, матаның түсі, пішіні өзгеруін тексеріңіз.

### **Қапталған, жалатылған немесе лакталған беттерді тазалау**

Ас бөлмесін және үй жиһаздарын, есіктерді, паркетті, лакталған немесе жасанды материалдармен қапталған беттерді тазалаған кезде, балауыз, жиһаз политурасы, жасанды материалдардан жасалған беттер және сыр бөлініп, түсіп қалуы, дақтар пайда болуы мүмкін. Сондықтан осындай беттерді тек қана бумен өңделген шүберекпен ғана тазалау қажет.

### **Сақтық нұсқауы**

*Жапсырылған жиектерге буды бағыттамаңыз, себебі жабыстырғыш түсіп қалуы мүмкін. Бұйымды лак жағылмаған ағаш немесе паркет едендерді тазалау үшін пайдаланбаңыз.*

### **Әйнектерді тазалау**

Суық ауа райы кезінде, әсіресе қыста, терезе әйнектерін, әйнек бетін бумен ақырындап өңдеп, жылытыңыз.

Осылайша, әйнекте жарықшақтардың



пайда болуына әкелуі мүмкін әйнек бетінің деформациялану кернеуі түседі.

### **Сақтық нұсқауы**

*Терезе жақтауының лакпен қапталған жерлеріне нұқсан келтіріп алмас үшін, буды оған қарай бағыттамаңыз.*

### **Бу шүмегі**

- Бу шүмегіні жабдықтарсыз қолдану,
- ілулі тұрған киімдегі иістер мен бүрмелерді кетіру үшін оларды 10-20 см қашықтықтан бумен өңдеңіз.
  - өсімдіктерден шаңды кетіру үшін. Сол үшін 20-40 см қашықтығын сақтаңыз.
  - шаңды ылғалды кетіру үшін, осы мақсатта шүберекті аздап бумен өңдеп, онымен жиһазды сүртіңіз.

### **Нүктелі ағын шүмегі**

Тазалау сапасы нүктелі ағын шүмегінің кірленген жерге жақындығына тәуелді жоғарылайды, себебі температура мен қысым шүмегінің шыға берісінде ең жоғары болып табылады. Қол жетуге қиын жерлерді, фугаларды, арматураларды, суағарларды, шұңғылшаларды, дәретханаларды, жалюзилерді және жылыту батареяларын тазалауға әсіресе тиімді болып табылады. Өктің қатып қалған жерлерін бумен тазалаудың алдында сірке суымен немесе лимон қышқылымен сулап, сірке суы 5 минут ішінде әсер ету үшін тосып, содан кейін бумен тазалап, кетіруге болады.

### **Цилиндрлік қылшақ**

Қылшақпен тазалаудың арқасында, тұрып қалған кірлерді оңайырақ кетіруге болады.

### **Сақтық нұсқауы**

*Тез ақауланатын беттерді тазалауға келмейді.*

### **Терезе жууға арналған шүмегі**

**Қолдану:**

- Терезелер, айналар
- Душ кабиналардың әйнек беттер

- басқа тегіс беттер
- Әйнек бетті шамамен 20 см қашықтықтан бу шүмегінің көмегімен біркелкі бу арқылы өңдеңіз.
- Әйнек бетті бір бағытта жоғарыдан төмен терезе жууға арналған шүмегінің резина губкасымен жұмыс істей отыра тазалаңыз. Әр өткен сайын резина губка мен шыны беттің төменгі жағын шүберекпен құрғатып сүрту қажет.

## **Қуту мен техникалық тексеру жұмыстары**

### **△ Қауіп**

*Техникалық қызмет көрсету бойынша жұмыс істеу тек қана шығарылған желі ашасы және суыған бу тазалағышы кезінде ғана рұқсат етіледі.*

### **Татты кетіру**

Тат бұйымда да болатындықтан, біз татты келесі интервалмен кетіріп отыруды ұсынамыз (TF=сауытты толтыру):

**Нұсқау:** *Сатылымдағы дистильденген суды үнемі қолданған кезде, бу қазанының татын жоюдың қажеті жоқ.*

Су қаттылығы	° dH	mmol/l	TF
I жұмсақ	0- 7	0-1,3	35
II орта	7-14	1,3-2,5	30
III кермек	14-21	2,5-3,8	20
IV аса кермек	>21	>3,8	15

**Нұсқау:** *Құбырлы судың қаттылығын сумен қамтамасыз ету басқармасынан немесе коммуналды шаруашылық ведомстволарынан білуге болады.*

### **Татты кетіру басталуы.**

- Электр ашасын электр розеткасынан шығарып алыңыз.
- Бу тазалағыш суығанша тосыңыз.
- Шүмек үстемені бу шүмегінен шешіңіз. Бұл үшін шүмек үстемені тиынмен сағат тіліне қарсы бұрап, шүмек үстемені шығарып алыңыз.

### **△ Сақтандыру**

*Бұйымның сынуын болдырмау үшін, тек қана KARCHER ұсынған өнімдерді қолданыңыз.*

- Татты кетіру үшін KARCHER тат кетіруге арналған затты қолданыңыз (Bestell-Nr. 6.295-047). Тат кетіруге арналған затты пайдаланған кезде, орауышында келтірілген мөлшерлеу бойынша нұсқауларға назар аударыңыз.

### **Сақтық нұсқауы**

*Толтыру және босату кезінде абай болыңыз. Татты кетіруге арналған ерітінді сезімтал жерлерді бұзуы мүмкін.*

- Су сауытына татты кетіруге арналған ерітіндіні құйыңыз.
- Су сауытыны сауытының қақпақшасымен жабыңыз.
- Су сауытыны корпусында бекітіңіз.
- Татты кетіруге арналған сорғышқа бір минут уақыт шамасында ашық бу шүмегінен ерітінді шыққанша (раковина үстінде ең жақсы болар еді) бірқалыпты қозғалақпен басыңыз.
- Су сауытыны ажыратып, ішіндегісін төгіп, таза сумен шайыңыз.
- Татты кетіруге арналған ерітіндіні бұйымда 8 сағатқа қалдырып, оған әсер етуге мүмкіндік беріңіз.

### **Босаған татты жуып жою.**

- Су сауытына таза суын құйыңыз.
- Су сауытыны сауытының қақпақшасымен жабыңыз.
- Су сауытыны корпусында бекітіңіз.

### **Сақтық нұсқауы**

*Желі ашасын енгізбеңіз!*

- Алдымен бір минут ішінде суды татты кетіруге арналған сорғыштың көмегімен бұйым арқылы раковинаға алып тастаңыз.
- Бұйымды раковина үстінде ұстаңыз, енді ғана желі штекерін енгізіңіз.

### **▲ Сақтандыру**

*Ыстық шашыранды су – ыстық будың күйдіру қаупі бар!*

- Бу берудің деңгейін реттегішін басыңыз да, екі минут бойы аспапқа қалған буды шығаруға уақыт беріңіз.
- Шүмек үстемені қайтадан бу шүмегіне енгізіңіз де, үстемені сағат тілімен ол нығыз отыратындай етіп бұрыңыз.
- Бу тазалағыш жұмысқа дайын.

## **Қосалқы бөлшектер**

Тек қана түпнұсқалық KARCHER қосалқы бөлшектер қолданыңыз. Қосалқы бөлшектердің суреттемесі осы нұсқаулықтың соңында берілген.

## **Кепілдеме**

Бұйымдарымыз үшін әр елде жауапты өтім серіктестеріміз тарапынан шығарылатын кепілдеме шарттары күште болады. Егер материалдардың ақаулығы немесе дайындау барысындағы қателіктер табылса, біз ықтимал ақаулықтарды кепіл мерзімі ішінде ақысыз жөндейміз. Кепіл мерзімі ішінде наразылықтарыңыз болса, аспапты сатқан сауда мекемесіне немесе жақындағы өкілетті сервистік қызмет көрсету орнына сатып алу чегін көрсетіп, хабарласыңыз. (Мекенжайы артқы жағында берілген)

## **Кедергілер болғанда көмек алу**

Кемшіліктердің себебін астыда көрсетілген тізімге сәйкес Өзіңіз жоя алуыңыз мүмкін. Күдікті жағдайларда немесе осында аталған емес себебі жағдайларда Қызмет Көрсету бөлімінің арнайы мамандарымен хабарласыңыз.

### **▲ Қайып**

*Бұйымды жөндеу жұмыстары тек қана осы жұмыстар үшін рұқсаты бар арнайы мамандар арқылы ауыстыртып алуыңыз тиіс.*

*Техникалық қызмет көрсету бойынша жұмыс істеу тек қана шығарылған желі ашасы және суыған бу тазалағышы кезінде ғана рұқсат етіледі.*

## Бу мөлшері азайды

**Бұйым тат пайда болды.**

→ Бұйымдағы татты кетіру

## Жұмыс кезінде бу мөлшері азаяды / бу жоқ.

**Су сауытында су жоқ.**

→ Суды толтырып құйыңыз.

**Бу берудің деңгей реттегішін басу мүмкін емес.**

Сақтандырғышпен / балалардың қосып жіберуінен қорғаумен жабылып қалды.

→ Бу берудің деңгейін реттегіші бекіткішті артқы позицияға жылжытыңыз.

**Бу шүмегі тығындалып қалды**

→ Шүмек үстемені бу шүмегінен шешіңіз ( бет қараңыз).

→ Шүмек үстеменін тазалаңыз.

→ Бұйымды қысқа мерзімге қосаңыз.

→ Шүмек үстемені қайтадан бу шүмегіне енгізіңіз де, үстемені сағат тілімен ол нығыз отыратындай етіп бұрыңыз.

**Термостатты сақтандырғыш**

Егер қазанның термостаты істен шықса және аспап шамадан тыс қызса, термостатты сақтандырғыш бұйымды өшіреді.

Термостатты сақтандырғышты кері қалыпқа қайтару үшін KÄRCHER фирмасының өкілетті сервистік қызметіне хабарласу қажет.

## Техникалық мағлұматтар

**Электр қуатқа қосу**

Электр кернеуі 220-240 V  
1~ 50 Hz

Қорғау дәрежесі IP X4

Қорғау классы I

**Жұмыс параметрлері**

Жылу өнімділігі 1500 Вт

**Көлемі**

Су сауыты 0,25 л

Ұзындығы 190 мм

Жалпақтығы 100 мм

Биіктігі 280 мм

Бұйымның керек-

жарақтарсыз салмағы 1,2 кг

*Техникалық өзгерістер пайда болып қалуы мүмкін!*

## Арнайы жабдықтар

Тапсырыс номері

**Цилиндрлік қылшақтар комплекті** 2.863-058

4 нүктелі ағын шүмегінің цилиндрлік қылшақтары

**Жезден жасалған қыл бар цилиндрлік қылшақтар комплекті** 2.863-061

қатты кірлерді кетіру үшін. Идеалды сезімтел емес төсемдер үшін.

**Қырғышы бар цилиндрлік қылшақ** 2.863-140

Екі қатар жылуға төзімді қылдары және қырғышы бар цилиндрлік қылшақ. Сезімтал төсемдер үшін қолдануға болмайды.

**Тат кетіруге арналған таяқшалар** 6.295-047

