



BEDIENUNGSANLEITUNG

3

Nass- /Trockensauger NT 05/07

MODE D'EMPLOI

13

Aspirateur eau et poussières NT 05/07

MANUAL DE INSTRUCCIONES

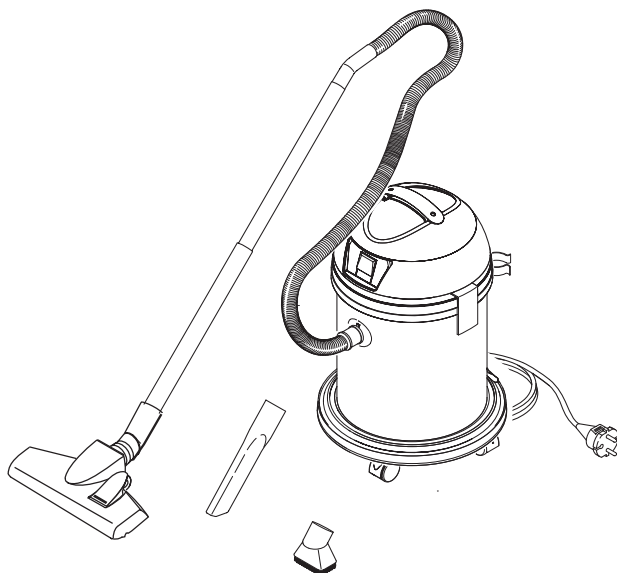
23

Aspirador en húmedo y en seco NT 05/07

MANUAL DE INSTRUÇÕES

33

Aspirador de líquidos e de detritos secos NT 05/07



Inhaltsverzeichnis

Bestimmungsgemäße Verwendung	3
Umweltschutz	3
Sicherheitshinweise	4
Inbetriebnahme	5
Gerätebeschreibung/Lieferumfang	5
Zubehör montieren	6
Betrieb	6
Trockensaugen	6
Nasssaugen	7
Betrieb beenden	8
Nach dem Nasssaugen	8
Nach dem Trockensaugen	8
Gerät aufbewahren	8
Pflege und Wartung	9
Gerät und Zubehör reinigen	9
Störungshilfe	9
Saugleistung lässt nach	9
Wasser tritt aus	9
Gerät saugt kein Wasser	9
Technische Daten	9
Kundendienst/Abholservice	10
Garantie	10
Serviceauftrag	11
Bestellungen von Filterbeuteln und Patronenfilter	11

Sehr geehrter Kunde,

Wir danken Ihnen, dass Sie sich für diesen Nass- /Trockensauger entschieden haben. Mit dem Kauf haben Sie Anspruch auf Serviceleistungen, mehr Informationen dazu finden Sie im Kapitel Kundendienst/Abhol-service auf Seite 10.



Lesen Sie bitte diese Betriebsanleitung bevor Sie das Gerät in Betrieb nehmen und beachten Sie besonders die Sicherheitshinweise!

- Neben den Hinweisen in der Betriebsanleitung sind die Allgemeinen Sicherheits- und Unfallverhütungsvorschriften des Gesetzgebers zu berücksichtigen.



Dieses Symbol kennzeichnet alle für die Sicherheit wichtigen Anweisungen. Befolgen Sie diese immer, andernfalls

können Verletzungen oder eine Beschädigung des Geräts die Folge sein!

Bestimmungsgemäße Verwendung

Das Gerät ist entsprechend der in dieser Betriebsanleitung gegebenen Beschreibungen und den Sicherheitshinweisen zur Verwendung als Nass-/Trockensauger bestimmt.

- Verwenden Sie dieses Gerät nur im privaten Bereich, wie z.B. im Haushalt, in der Hobbywerkstatt oder im Auto.

Jede darüber hinausgehende Verwendung gilt als nicht bestimmungsgemäß. Für hieraus resultierende Schäden haftet der Hersteller nicht; das Risiko hierfür trägt allein der Benutzer.

Umweltschutz



Die Verpackungsmaterialien sind recyclebar. Bitte werfen Sie die Verpackungen nicht in den Hausmüll, sondern führen Sie diese einer Wiederverwertung zu.



Altgeräte enthalten wertvolle recyclingfähige Materialien, die einer Verwertung zugeführt werden sollten. Bitte entsorgen Sie Altgeräte deshalb über geeignete Sammelsysteme.

Entsorgung von Patronenfilter und Filterbeutel

Sofern sie keine eingesaugten Substanzen enthalten, die für den Hausmüll verboten sind, können sie über den normalen Hausmüll entsorgt werden.

Zum Kauf von Filterbeutel und Patronenfilter kontaktieren sie bitte direkt unser Servicecenter unter 01805 / 212 784

(14 ct. pro angefangene Minute)
Montag–Freitag: 8.00 –17.00 Uhr
(Für nähere Informationen siehe Seite 11)

Sicherheitshinweise

- Das Gerät nur gemäß Typenschild anschließen und in Betrieb nehmen.
- Kindern die Benutzung des Gerätes nur unter Aufsicht gestatten.
- Saugen mit Düse und Saugrohr in Kopfnähe vermeiden. Es besteht Verletzungsgefahr!
- Das Netzanschlusskabel nicht zum Tragen / Transportieren des Gerätes benutzen.
- Nicht am Netzanschlusskabel, sondern am Stecker ziehen, um das Gerät vom Netz zu trennen.
- Das Netzanschlusskabel nicht über scharfe Kanten ziehen und nicht einquetschen.
- Vor allen Arbeiten am Gerät Netzstecker ziehen.
- Um Gefährdungen zu vermeiden, dürfen Reparaturen und der Austausch von Ersatzteilen am Gerät nur vom autorisierten Kundendienst durchgeführt werden.
- Gerät vor externer Witterung, Feuchtigkeit und Hitzequellen schützen.
- Gerät in feuchten Räumen, z. B. im Badezimmer, nur an Steckdosen mit vorgeschaltetem FI-Schutzschalter anschließen. Im Zweifelsfall Elektro-Fachkraft zu Rate ziehen.
- Gerät ausschalten, wenn nicht gesaugt wird.
- *Keine brennenden oder glimmenden Gegenstände aufsaugen.*
- *Der Betrieb in explosionsgefährdeten Bereichen ist untersagt.*
- Ausgedientes Gerät sofort unbrauchbar machen, danach das Gerät einer ordnungsgemäßen Entsorgung zuführen.

⚠ Achtung

Bestimmte Stoffe können durch die Verwirbelung mit der Saugluft explosive Dämpfe oder Gemische bilden!

Nachfolgende Stoffe niemals aufsaugen:

- Explosive oder brennbare Gase, Flüssigkeiten und Stäube (reaktive Stäube)
- Reaktive Metall-Stäube (z.B. Aluminium, Magnesium, Zink) in Verbindung mit stark alkalischen und sauren Reinigungsmitteln
- Unverdünnte starke Säuren und Laugen
- Organische Lösungsmittel (z.B. Benzin, Farbverdünner, Aceton, Heizöl).

Zusätzlich können diese Stoffe die am Gerät verwendeten Materialien angreifen.

Inbetriebnahme

Gerätebeschreibung

Prüfen Sie den Lieferumfang!

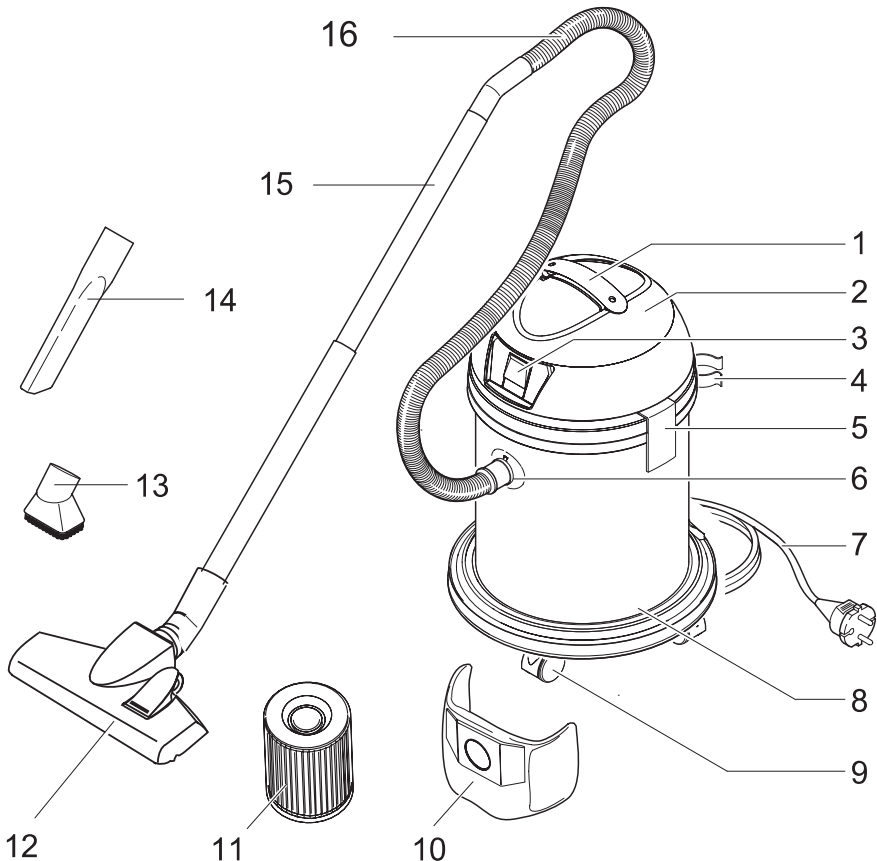
Fehlen Teile oder stellen Sie eine Beschädigung fest, dann wenden Sie sich umgehend (bis spätestens 1 Woche nach Kaufdatum) an unser SERVICE TELEFON. Zubehör und Lenkrollen befinden sich im Behälter, die Lenkrollen müssen noch montiert werden.

- 1 Tragegriff
- 2 Motorgehäuse
- 3 Ein-/Aus Schalter
- 4 Aufbewahrung für Saugrohre und Zubehör

- 5 Behälterverschluss
- 6 Saugschlauchanschluss
- 7 Netzkabel mit Netzstecker
- 8 Behälter
- 9 Lenkrollen
- 10 Filterbeutel
- 11 Patronenfilter (bereits im Gerät eingebaut)
- 12 Bodendüse, umschaltbar
- 13 Möbelpinsel
- 14 Fugendüse
- 15 Saugrohr 2 x 0,5 m
- 16 Saugschlauch

Electronic Protection

Der Sauger ist gegen elektrostatische Aufladung des Behälters geschützt.



Zubehör montieren

Abbildung 1

- Motorgehäuse abnehmen, Zubehör und Lenkrollen aus dem Behälter nehmen.

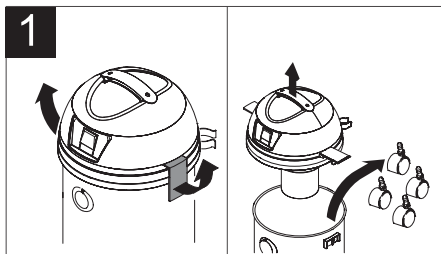


Abbildung 2

- Behälter umdrehen, Lenkrollen in die Öffnungen am Behälterboden bis zum Anschlag eindrücken.

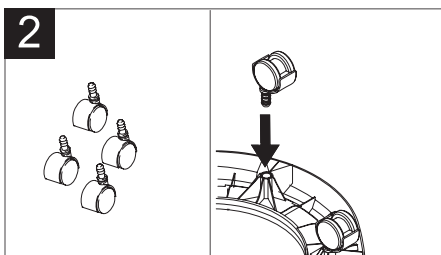


Abbildung 3

- A) Motorgehäuse auf Behälter aufsetzen.
- B) Beide Verschlüsse herunterdrücken und verriegeln.

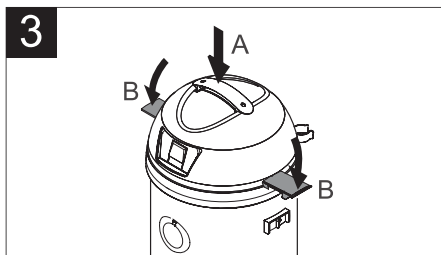
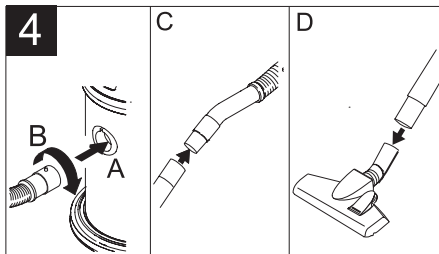


Abbildung 4

- A) Saugschlauch in Saugschlauchanschluss einstecken.
- B) Durch Drehung verriegeln.

- C) Saugschlauch und Saugrohr zusammenstecken.
- D) Bodendüse oder gewünschtes Zubehör aufstecken.

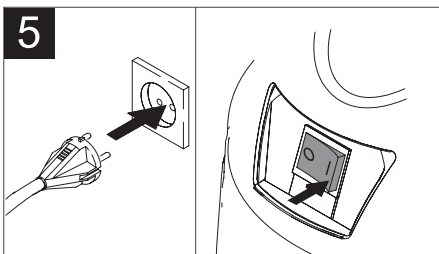


Betrieb

- ⚠ **Immer mit eingesetztem Patronenfilter arbeiten, sowohl beim Nass- und beim Trockensaugen!**

Abbildung 5

- Netzstecker in Steckdose einstecken und Gerät einschalten.



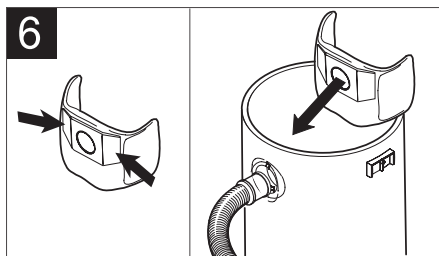
Trockensaugen

- ⚠ **Nur mit trockenem Patronenfilter arbeiten!**
- ⚠ **Beim Saugen von Feinstaub muss immer ein Filterbeutel eingesetzt werden!**

Abbildung 6

- Lasche vom Filterbeutel nach hinten drücken.

- Filterbeutel an den Laschen halten, über Saugstutzen ziehen und festdrücken.



Wichtige Hinweise:

- Für staubfreie Entsorgung des Sauggutes empfehlen wir, den Filterbeutel mit einzusetzen. Damit haben Sie zusätzlich den Vorteil, dass der Patronenfilter nicht so schnell verschmutzt.
- Der Füllgrad des Filterbeutels ist abhängig vom Schmutz der aufgesaugt wird.
- Filterbeutel rechtzeitig wechseln, damit er nicht platzt!
- Bei Feinstaub, Sand usw... muss der Filterbeutel häufiger ausgetauscht werden.

Abbildung 7

Saugen von Hartflächen:

- Mit dem Fuß den Umschalter der Bodendüse drücken. Die Bürstenstreifen an der Unterseite der Bodendüse sind ausgefahren

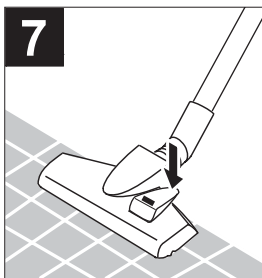
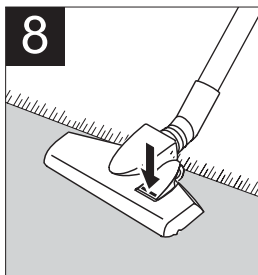


Abbildung 8

Saugen von Teppichböden:

- Mit dem Fuß den Umschalter der Bodendüse drücken. Die Bürstenstreifen an der Unterseite der Bodendüse sind eingefahren.



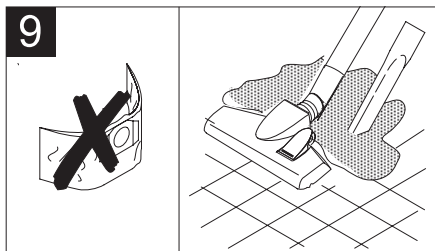
Nasssaugen

- ⚠ **Keinen Filterbeutel verwenden!**
- ⚠ **Gerät bei Schaumbildung, Flüssigkeitsaustritt oder vollem Behälter sofort ausschalten!**

Abbildung 9

- Aufsaugen von Flüssigkeiten ist mit dem abgebildeten Zubehör möglich.

Hinweis: Ist der Behälter voll, schließt ein Schwimmer die Saugöffnung und das Gerät läuft mit erhöhter Drehzahl. Gerät sofort ausschalten und Behälter entleeren.



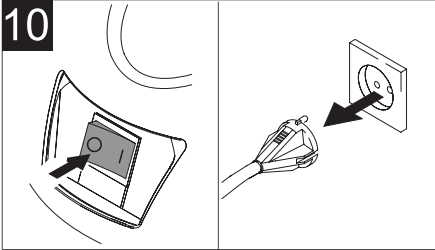
Betrieb beenden

Nach dem Nasssaugen

- Verschmutztes Zubehör reinigen.
- Hinweis:** ca. 5 l frisches Wasser durch benutztes Zubehör saugen.

Abbildung 10

- Gerät ausschalten und Netzstecker ziehen.



- Behälter entleeren, mit frischem Wasser ausspülen und trocknen.

Abbildung 11

- A) Fixierung des Patronenfilters lösen.
- B) Patronenfilter abnehmen.

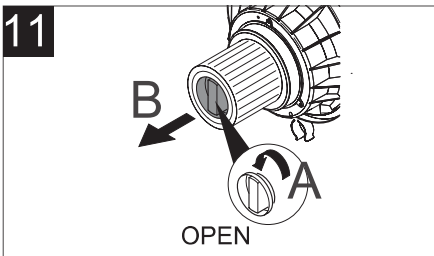
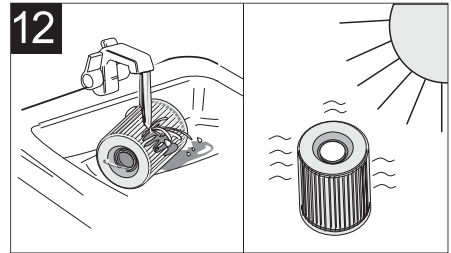


Abbildung 12

- Patronenfilter unter fließend Wasser reinigen, vor dem Wiedereinsetzen gut trocknen lassen.



- Hinweis:** Gerät und Behälter eine Zeitlang offen stehen lassen, um vollständige Trocknung zu gewährleisten.

Nach dem Trockensaugen

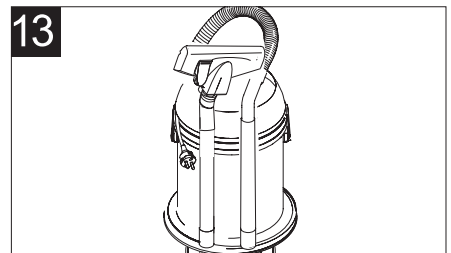
- Füllgrad des Filterbeutels prüfen, bei Bedarf wechseln.
- Bei verschmutztem Patronenfilter: Fixierung des Patronenfilters lösen, Patronenfilter ausbauen und Schmutz abklopfen.

Gerät aufbewahren

- Motorgehäuse auf Behälter setzen und verschließen.

Abbildung 13

- Netzkabel zur Aufbewahrung in die Aussparung des Motorgehäuses wickeln.
- Zubehör am Gerät verstauen und Gerät in trockenen Räumen aufbewahren.



Pflege und Wartung

⚠ Verletzungsgefahr

Vor allen Pflege- und Wartungsarbeiten, Gerät ausschalten und Netzstecker ziehen.

Gerät und Zubehör reinigen

⚠ Achtung

Keine Scheuermittel, Glas oder Allzweckreiniger verwenden! Gerät niemals in Wasser tauchen.

- Gerät und Zubehörteile aus Kunststoff mit einem handelsüblichen Kunststoffreiniger pflegen.
- Schmutzbehälter und Zubehör bei Bedarf mit Wasser ausspülen und vor der Weiterverwendung trocknen.

Störungshilfe

Saugleistung lässt nach

Zubehör, Saugschlauch oder Saugrohre sind verstopft

- Verstopfung mit einem Stock entfernen.

Filterbeutel ist voll

- Neuen Filterbeutel einsetzen.

Hinweis: Zur Bestellung neuer Filterbeutel wenden Sie sich bitte an das SERVICE TELEFON.

Patronenfilter ist verschmutzt

- Den Filter herausnehmen und abklopfen. Falls der Schmutz sich nicht löst unter fließend Wasser reinigen, vor dem Einbau vollständig trocknen lassen. Bei hartnäckiger Verschmutzung oder Beschädigung wechseln.

Hinweis: Zur Bestellung eines neuen Patronenfilters wenden Sie sich bitte an das SERVICE TELEFON.

Wasser tritt aus

Schwimmer ist verklemmt

- Gerät ausschalten, Behälter entleeren.
Hinweis: Beim Wiedereinschalten können kurzzeitig Wassertropfen mit der Abluft austreten, das ist technisch bedingt und normal.

Gerät saugt kein Wasser

Schwimmer verschließt Saugöffnung

- Patronenfilter ist zu nass, Patronenfilter herausnehmen, umgedreht wieder einsetzen und weiterarbeiten.

Behälter ist voll

- Gerät ausschalten, Behälter entleeren.

Technische Daten

Netzspannung	230 V
Netzabsicherung, min.	10 A
Behältervolumen	20 l
Leistung P_{nenn}	1200 W
Leistung P_{max}	1400 W
Gewicht (ohne Zubehör)	6,3 kg
Schalldruckpegel (EN 60704-2-1)	76 dB(A)
Nennweite, Zubehör	35 mm

Technische Änderungen vorbehalten!

Kundendienst / Abholservice

- **SERVICE PARTNER**
Cleanerworld GmbH
Am Schützenbaum 19
D-97953 Königheim
- **SERVICE TELEFON:** 01805 / 212 784
(14 ct. pro angefangene Minute)
Montag–Freitag: 8.00 –17.00 Uhr
Dort erhalten Sie Informationen zu Abholservice für die Reparatur, Garantieleistungen, Störungshilfen und Ersatzteilen (gilt nur für Deutschland).
- Bitte teilen Sie uns bei Anruf die Seriennummer mit:
Die Seriennummer finden Sie auf dem silberfarbenen Aufkleber des Gerätes hinter der Bezeichnung "S/N:“.

Während der Garantiezeit sind Abholung, Reparatur und Rücksendung kostenlos. Für die Abholung halten Sie bitte Ihr Gerät versandbereit, im Originalkarton, transportfähig verpackt.

Nach Ablauf der Garantiezeit haben Sie ebenfalls die Möglichkeit, das defekte Gerät zur Reparatur abholen zu lassen. Nach Ablauf der Garantiezeit anfallende Reparaturen sind kostenpflichtig. Verwenden Sie den Originalkarton oder achten Sie auf bruchssichere Verpackung.

Garantie

Sehr geehrte Kundin, sehr geehrter Kunde,

unsere Produkte unterliegen einer strengen Qualitätskontrolle. Sollte dieses Gerät trotzdem nicht einwandfrei funktionieren, bedauern wir dies sehr und bitten Sie, sich an unsere auf der Garantiekarte aufgeführte Serviceadresse zu wenden. Gern stehen wir Ihnen auch telefonisch über die Garantiekarte ausgedruckte Service-Hotline zur Verfügung. Für die Geltendmachung von Garantieansprüchen gilt – ohne, dass dadurch Ihre gesetzliche Rechte eingeschränkt werden – Folgendes:

- 1 Garantieansprüche können Sie nur innerhalb eines Zeitraumes von max. 3 Jahren, gerechnet ab Kaufdatum, erheben. Unsere Garantieleistung ist auf die Behebung von Material- und Fabrikationsfehlern bzw. den Austausch des Gerätes beschränkt. Unsere Garantieleistung ist für Sie kostenlos.
- 2 Garantieansprüche müssen jeweils nach Kenntniserlangung unverzüglich erhoben werden. Die Geltendmachung von Garantieansprüchen nach Ablauf des Garantiezeitraumes ist ausgeschlossen, es sei denn, die Garantieansprüche werden innerhalb einer Frist von 2 Wochen nach Ablauf des Garantiezeitraumes erhoben.
- 3 Ein defektes Gerät lassen Sie bitte kostenlos durch unseren Servicepartner abholen. Die Abholung erfolgt innerhalb von 24 Stunden, wenn Sie die Abholung bis 15 Uhr bei unserem Servicepartner anmelden. Kontaktieren Sie dazu den Servicepartner. Wenn der Defekt im Rahmen unserer Garantieleistung liegt, erhalten Sie ein repariertes oder neues Gerät zurück. Mit Reparatur oder Austausch des Gerätes beginnt kein neuer Garantiezeitraum. Maßgeblich bleibt der Garantiezeitraum von 3 Jahren ab Kaufdatum. Dies gilt auch bei Einsatz eines Vor-Ort-Services.“

Bitte beachten Sie, dass unsere Garantie bei missbräuchlicher oder unsachgemäßer Behandlung, bei Nichtbeachtung der für das Gerät geltenden Sicherheitsvorkehrungen, bei Gewaltanwendungen oder bei Eingriffen, die nicht von der von uns autorisierten Serviceadresse vorgenommen wurden, erlischt.

Vom Garantieumfang nicht (oder nicht mehr) erfasste Defekte am Gerät oder Schäden, durch die die Garantie erloschen ist, beheben wir gegen Kostenerstattung. Dazu senden Sie das Gerät bitte an unsere Serviceadresse.

05/2007

Serviceauftrag

Cleanerworld GmbH, Am Schützenbaum 19, D-97953 Königheim

Tel. 01805 / 212 784 (0,14 €/min)

FAX: 01805 / 212 785 (0,14 €/min)

Lieferanschrift

Rechnungsanschrift (falls abweichend)

Telefon: _____

Telefax: _____

Fabrikat

Seriennummer (Die Seriennummer finden Sie auf dem silberfarbenen Aufkleber des Gerätes hinter der Bezeichnung „S/N:“)

Folgendes Zubehör packe ich bei:

Saugschlauch Saugrohre Bodendüse Fugendüse Möbelpinsel

Bitte behalten Sie das restliche Zubehör bei sich. Das Gerät lässt sich dann einfacher verpacken!

Beanstandung: (Grund der Reklamation)

Wir wünschen: Reparatur Kostenvoranschlag ab € _____,— Garantie

Es wird das Einverständnis des Kunden vorausgesetzt, dass Prüfungen und Reparaturen gemäß unseren gültigen Geschäftsbedingungen, sowie den VDE, UVV, u. a. Sicherheitsbestimmungen ausgeführt werden.

Ort, Datum

Unterschrift des Auftraggebers bzw. Bevollmächtigten

Bestellungen von Filterbeuteln und Patronenfilter

Cleanerworld GmbH, Am Schützenbaum 19, D-97953 Königheim

Tel. 01805 / 212 784 (0,14 €/min)

FAX: 01805 / 212 785 (0,14 €/min)

Zur Bestellung von Filterbeuteln und Patronenfilter rufen Sie bitte das SERVICE TELEFON an. Montag bis Freitag 8:00-17:00 Uhr (außer feiertags)
Sie können bei unserem SERVICE PARTNER folgendes bestellen:

Top Craft Filterbeutel (10 Stück pro Karton)

Top Craft Patronenfilter (1 Stück pro Karton)

Weitere Ersatzteile sind ebenfalls auf Anfrage bei unserem SERVICE PARTNER zu bekommen.



GARANTIEKARTE

Sehr geehrte Kundin, sehr geehrter Kunde,

unsere Produkte unterliegen einer strengen Qualitätskontrolle. Sollte dieses Gerät trotzdem nicht einwandfrei funktionieren, bedauern wir dies sehr und bitten Sie, sich an unsere auf der Garantiekarte aufgeführte Serviceadresse zu wenden. Gern stehen wir Ihnen auch telefonisch über die Garantiekarte ausgedruckte Service-Hotline zur Verfügung. Für die Geltendmachung von Garantieansprüchen gilt – ohne, dass dadurch Ihre gesetzliche Rechte eingeschränkt werden – Folgendes:

1. Garantieansprüche können Sie nur innerhalb eines Zeitraumes von max. 3 Jahren, gerechnet ab Kaufdatum, erheben. Unsere Garantieleistung ist auf die Behebung von Material- und Fabrikationsfehlern bzw. den Austausch des Gerätes beschränkt. Unsere Garantieleistung ist für Sie kostenlos.
2. Garantieansprüche müssen jeweils nach Kenntniserlangung unverzüglich erhoben werden. Die Geltendmachung von Garantieansprüchen nach Ablauf des Garantiezeitraumes ist ausgeschlossen, es sei denn, die Garantieansprüche werden innerhalb einer Frist von 2 Wochen nach Ablauf des Garantiezeitraumes erhoben.
3. Ein defektes Gerät lassen Sie bitte kostenlos durch unseren Servicepartner abholen.
Die Abholung erfolgt innerhalb von 24 Stunden, wenn Sie die Abholung bis 15 Uhr bei unserem Servicepartner anmelden. Kontaktieren Sie dazu den Servicepartner. Wenn der Defekt im Rahmen unserer Garantieleistung liegt, erhalten Sie ein repariertes oder neues Gerät zurück. Mit Reparatur oder Austausch des Gerätes beginnt kein neuer Garantiezeitraum. Maßgeblich bleibt der Garantiezeitraum von 3 Jahren ab Kaufdatum. Dies gilt auch bei Einsatz eines Vor-Ort-Services.“

Bitte beachten Sie, dass unsere Garantie bei missbräuchlicher oder unsachgemäßer Behandlung, bei Nichtbeachtung der für das Gerät geltenden Sicherheitsvorkehrungen, bei Gewaltanwendungen oder bei Eingriffen, die nicht von der von uns autorisierten Serviceadresse vorgenommen wurden, erlischt.

Vom Garantiumfang nicht (oder nicht mehr) erfasste Defekte am Gerät oder Schäden, durch die die Garantie erloschen ist, beheben wir gegen Kostenerstattung. Dazu senden Sie das Gerät bitte an unsere Serviceadresse.

Table des matières

Utilisation conforme	13
Protection de l'environnement	13
Consignes de sécurité	14
Mise en service	15
Description de l'appareil	15
Montage des accessoires	16
Fonctionnement	16
Aspiration de poussières	16
Aspiration d'eau	17
Fin de l'utilisation	18
Après l'aspiration d'eau	18
Après l'aspiration sèche	18
Ranger l'appareil	18
Entretien et maintenance	19
Nettoyer l'appareil et les accessoires	19
Service de dépannage	19
La puissance d'aspiration diminue	19
L'eau s'écoule	19
L'appareil n'aspire pas l'eau	19
Caractéristiques techniques	19
Service après-vente / Service d'enlèvement au domicile	20
Garantie	20
Commande	21
Commande de papiers filtres et des cartouches filtrantes	21

Cher client,

Nous vous remercions d'avoir choisi cet aspirateur eau et poussières.

Vous trouverez, en page 20, plus d'informations sur le Service Après Vente et notamment des informations sur l'enlèvement de votre appareil à votre domicile.



Lisez ce mode d'emploi avant de mettre l'appareil en service et faites attention particulièrement aux consignes de sécurité!

- Outre les instructions figurant dans le mode d'emploi, il est important de prendre en considération les consignes générales de sécurité et de prévention contre les accidents imposées par la loi.

Ce symbole caractérise toutes les instructions importantes pour la sécurité. Respectez toujours ces instructions, dans le cas contraire des blessures ou un dommage de l'appareil peuvent être la conséquence!

Utilisation conforme

Cet appareil est conçu pour l'aspiration de liquides et de poussières, conformément aux descriptions et consignes de sécurité stipulées dans ce mode d'emploi.

- Cet appareil est uniquement destiné à une utilisation privée, pour le ménage, le bricolage ou la voiture.

Toute utilisation sortant du cadre donné est considérée comme non conforme. Le constructeur décline toute responsabilité pour des dommages en résultant, seul l'utilisateur en assume le risque.

Protection de l'environnement



Les matériaux constitutifs de l'emballage sont recyclables. Ne pas jeter les emballages dans les ordures ménagères, mais les remettre à un système de recyclage.



Les appareils usés contiennent des matériaux précieux recyclables lesquels doivent être apportés à un système de recyclage. Pour cette raison, utilisez des systèmes de collecte adéquats afin d'éliminer les appareils usés.



Consignes de sécurité

- Se conformer impérativement à la plaque signalétique pour le branchement et la mise en service de l'appareil.
- Ne permettre l'utilisation de l'appareil aux enfants que sous surveillance.
- Éviter d'approcher le suceur et le tuyau d'aspiration à proximité du visage. Risque de blessure !
- Ne pas utiliser le câble d'alimentation pour soulever / transporter l'appareil.
- Pour débrancher l'appareil, tirer au niveau de la fiche secteur et non sur le câble d'alimentation.
- Ne pas faire passer le câble d'alimentation sur des arêtes vives et ne pas le coincer.
- Avant d'effectuer tout type de travaux sur l'appareil, débrancher la fiche secteur.
- Afin d'éviter tout endommagement, seul le service après-vente agréé est habilité à effectuer des réparations ou à remplacer des pièces sur l'appareil.
- Conserver l'appareil à l'abri des intempéries, de l'humidité et des sources de chaleur.
- Dans les pièces humides (salle de bain, etc.) ne raccorder l'appareil qu'à une prise munie d'un disjoncteur de protection FI placé en amont. En cas de doute, demander conseil à un électricien.
- Eteindre l'appareil lorsque l'aspiration n'est pas active.
- *N'aspirer aucun d'objet en flamme ou incandescent.*
- *Il est interdit d'utiliser l'appareil dans des domaines présentant des risques d'explosion.*
- Condamner immédiatement l'utilisation d'un appareil qui n'est plus en état de marche avant de le mettre au rebut en respectant les prescriptions.

⚠ Attention

Des substances déterminées peuvent provoquer la formation de vapeurs ou de mélanges explosifs par tourbillonnement avec l'air aspiré.

Ne jamais aspirer les substances suivantes:

- Des gazes, liquides et poussières (poussières réactives) explosifs ou inflammables
- Poussières réactives de métal (p.ex. aluminium, magnésium, zinc) en rapport avec des détergents alcalins et acides
- Acides forts et lessives non diluées
- Solvants organiques (p.ex. essence, dilutif de couleur, acétone, fuel).

Par ailleurs, elles peuvent s'avérer agressives pour les matériaux utilisés sur l'appareil.

Mise en service

Description de l'appareil

Vérifiez la livraison!

Si vous établissez le manque des pièces ou un dommage, alors appelez-vous immédiatement (jusqu'à au plus tard 1 semaine après la date d'achat) à notre SERVICE.

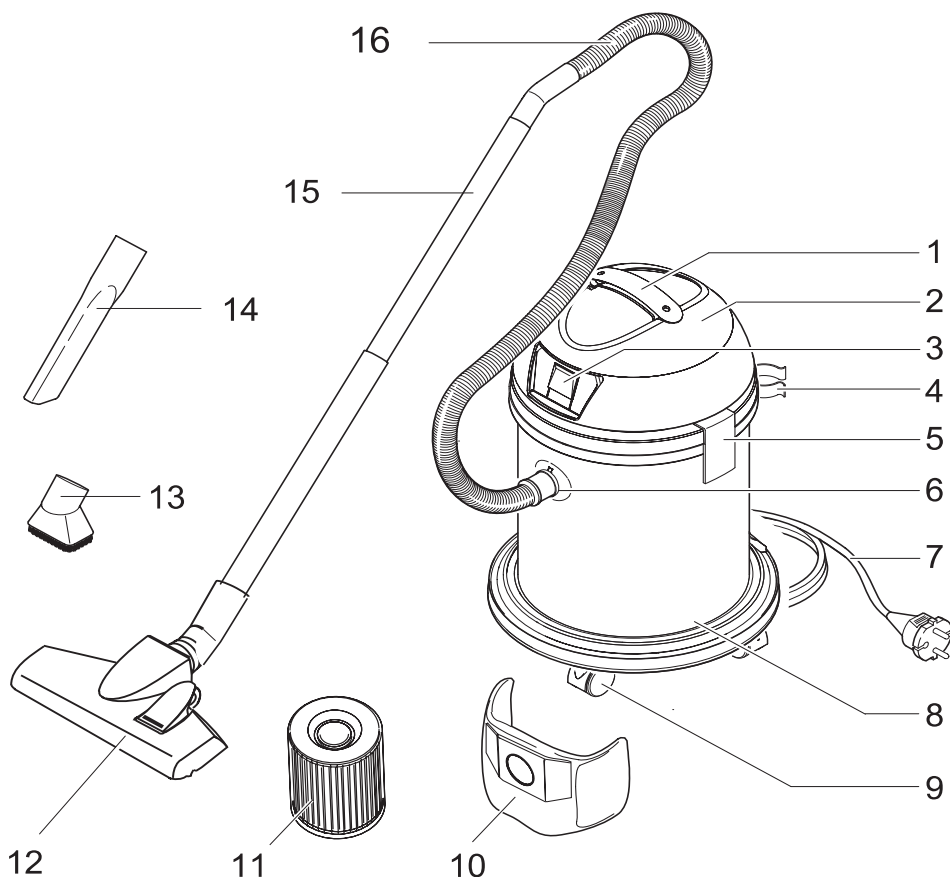
Les accessoires et les roulettes pivotantes sont à l'intérieur de la cuve. Les roulettes pivotants doivent être montées.

- 1 Poignée de transport
- 2 Châssis moteur
- 3 Interrupteur - Marche/Arrêt
- 4 Système de rangement pour tubes d'aspiration et accessoires

- 5 Dispositif de verrouillage de la cuve
- 6 Raccord du tuyau d'aspiration
- 7 Câble secteur avec fiche secteur
- 8 Réservoirs
- 9 Roulettes pivotantes
- 10 Sac filtrant
- 11 Filtre à cartouche (déjà monter dans l'appareil)
- 12 Buse pour le sol, avec inverseur
- 13 Pinceau pour les meubles
- 14 Suceur fente
- 15 Tubes d'aspiration 2 x 0,5 m
- 16 Flexible d'aspiration

Electronic Protection

L'aspirateur est protégé contre la charge électrostatique du bac.



Montage des accessoires

Illustration 1

- Enlever le châssis moteur, enlever les accessoires et les roulettes pivotantes de la cuve.

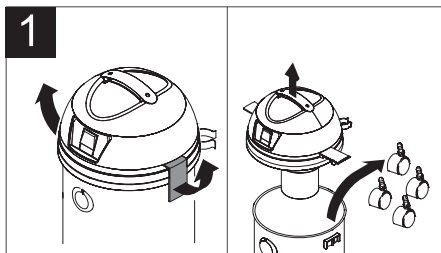


Illustration 2

- Vider la cuve, presser les roulettes pivotants dans l'ouverture au fond de la cuve jusqu'à la butée.

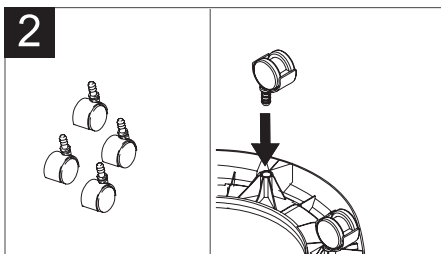


Illustration 3

- A) Placer le châssis moteur sur la cuve.
- B) Presser les deux dispositifs de verrouillage vers le bas et verrouiller.

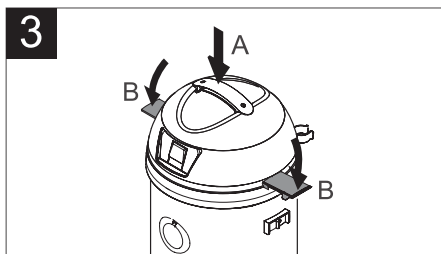
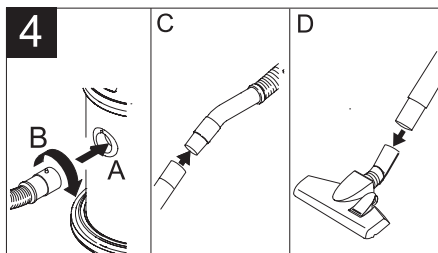


Illustration 4

- A) Mettre le flexible d'aspiration dans le raccordement du flexible d'aspiration.
- B) Verrouiller en tournant.
- C) Brancher le flexible d'aspiration et les tuyaux d'aspiration.
- D) Mettre la buse pour sol ou l'accessoire.

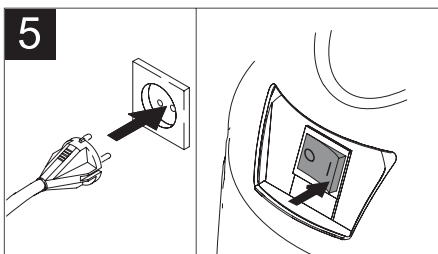


Fonctionnement

- ⚠ **Travailler toujours avec filtre cartouche posé, ou à l'aspiration de poussières ou à l'aspiration liquides!**

Illustration 5

- Brancher la fiche de secteur dans la prise et allumer l'appareil.



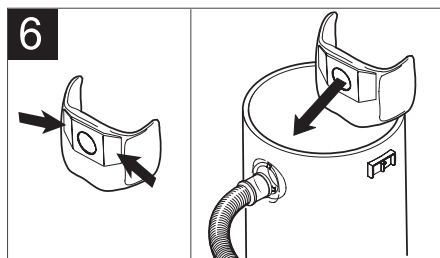
Aspiration de poussières

- ⚠ **Travailler uniquement avec un filtre cartouche sec!**
- ⚠ **Lors de l'aspiration des poussières fines, l'appareil doit toujours être monté avec un sac filtrant.**

Illustration 6

- Appuyer la languette du papier filtre en arrière.

- Tenir le papier filtre aux languettes, recouvrir la cheminée d'aspiration et fixer.



Indications importantes:

- Pour évacuer les matières aspirées sans faire de poussière, nous recommandons l'utilisation du filtre papier fourni avec votre appareil, ce filtre vous offre un avantage supplémentaire car la cartouche filtrante ne s'encrasse plus aussi rapidement.
- Le niveau de remplissage du sac à poussière dépend de la saleté aspirée.
- Changer à temps le filtre papier, afin qu'il n'éclate pas!
- En cas de poussière fine, sable etc... le sac à poussière doit être changé plusieurs fois.

Illustration 7

Aspiration de surfaces dures:

- Appuyer avec le pied sur l'inverseur de la buse pour sol. Les brosses sur le côté inférieur de la buse pour sol sont déployées

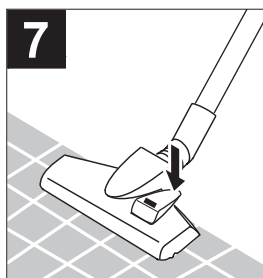
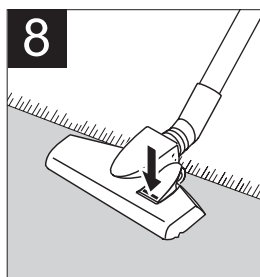


Illustration 8

Aspiration de moquettes:

- Appuyer avec le pied sur l'inverseur de la buse pour sol. Les brosses sur le côté inférieur de la buse pour sol sont rentrées.

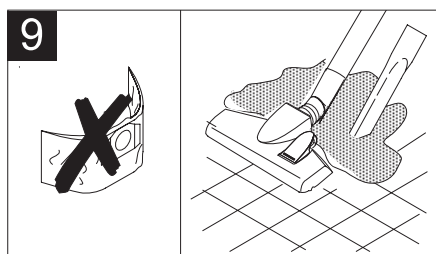


Aspiration humide

- ⚠ **Ne pas utiliser de papier filtre!**
- ⚠ **Arrêter immédiatement l'appareil si de la mousse ou du liquide s'échappe ou bien encore si la cuve est pleine !**

Illustration 9

Remarque : Dès que la cuve est pleine, un flotteur obture l'ouverture d'aspiration et la vitesse de rotation augmente. Arrêter immédiatement l'appareil et vider la cuve.



Fin de l'utilisation

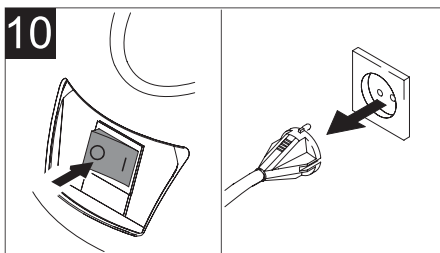
Après l'aspiration d'eau

- Nettoyer les accessoires sales.

Remarque : aspirer env. 5 l d'eau par accessoire utilisé.

Illustration 10

- Eteindre l'appareil et retirer la fiche du secteur.



- Vider la cuve, rincer avec de l'eau propre et sécher.

Illustration 11

- A) Desserrer la fixation de la cartouche filtrante.
- B) Enlever la cartouche filtrante.

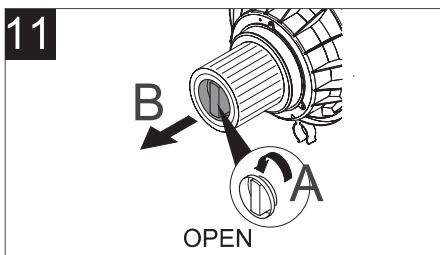
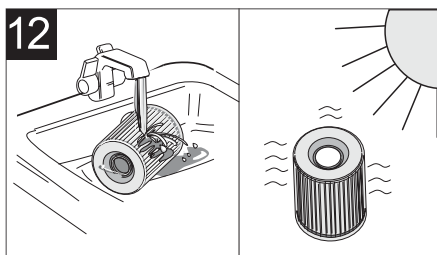


Illustration 12

- Nettoyer la cartouche filtrante sous l'eau, avant de la remettre laisser séchée.



Remarque : Laisser l'appareil et le conteneur un certain temps ouverts pour garantir le séchage complet.

Après l'aspiration de poussières

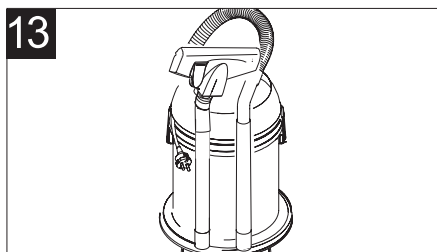
- vérifier le niveau de remplissage du papier filtre, en cas de besoin changer.
- En cas de cartouches filtrantes sales: Desserrer la fixation de la cartouche filtrante, démonter la cartouche filtrante et enlever la saleté.

Ranger l'appareil

- Placer le châssis moteur sur la cuve et fermer.

Illustration 13

- Enrouler le câble d'alimentation lorsque vous rangez l'appareil.
- Ranger les accessoires dans l'appareil et conserver l'appareil dans des pièces sèches.



Entretien et maintenance

⚠ **Risque de blessures**

Eteindre l'appareil et débrancher la fiche secteur avant d'effectuer des travaux de maintenance et de réparation.

Nettoyer l'appareil et les accessoires

⚠ **Attention**

N'utiliser aucun produit moussant, pour vitres ou multi-usage ! Ne jamais plonger l'appareil dans l'eau.

- Entretien l'appareil et les accessoires plastique au moyen d'un nettoyant plastique disponible dans le commerce.
- En cas de besoin, rincer le récipient collecteur et les accessoires à l'eau et sécher avant la réutilisation.

Service de dépannage

La puissance d'aspiration diminue

L'accessoire, le flexible d'aspiration ou les tuyaux d'aspiration sont bouchés

- Enlever le bouchage avec un bâton.

Le papier filtre est plein

- Insérer le nouveau papier filtre.

Remarque : Pour commander des nouveaux papier filtres appelez notre SERVICE.

La cartouche filtrante est sale

- Retirer le filtre et le secouer ou le battre. Au cas où la saleté ne se détache pas, nettoyer sous l'eau, laisser sécher complètement avant le montage. Changer en cas de saletés importantes.

Remarque : Pour commander une nouvelle cartouche filtrante appelez notre SERVICE.

L'eau s'écoule

Le flotteur est coincé.

- Mettre immédiatement l'appareil hors marche et vider la cuve.

Remarque : A la remise en marche, des gouttes d'eau peuvent sortir sur une courte durée. Ceci est prévu et normal.

L'appareil n'aspire pas l'eau

Le flotteur ferme l'ouverture d'aspiration

- La cartouche filtrante est trop mouillée, enlever la cartouche filtrante, mettre de nouveau en sens inverse et continuer à travailler.

La cuve est pleine

- Mettre immédiatement l'appareil hors marche et vider la cuve.

Caractéristiques techniques

Tension du secteur	230 V
Protection par fusible, min.	10 A
Volume de la cuve	20 l
Puissance P_{nom}	1200 W
Puissance P_{max}	1400 W
Poids (sans accessoire)	6,3 kg
Niveau de pression acoustique (EN 60704-2-1)	76 dB(A)
Largeur nominale, accessoires	35 mm

Sous réserve de modifications techniques !

Service après-vente / Service d'enlèvement au domicile

■ Cleanerworld GmbH

Am Schützenbaum 19
D-97953 Königheim

■ TELEFONE DE SERVICE: 01805 / 212 784 (14 ct. par minute commencée)

Lundi-Vendredi: 8.00 - 17.00 heure
Là vous recevez des renseignements au enlèvement au domicile pour la réparation, des résultats de garantie, des pièces de rechange (uniquement valable pour l'Allemagne).

■ Lors de votre appel merci de nous indiquer le numéro de série: vous le trouvez sur l'autocollant argent de l'appareil derrière la désignation "S/N".

Pendant le temps de garantie, l'enlèvement, la réparation et le renvoi sont gratuits.

Veuillez tenir pour l'enlèvement au domicile votre appareil prêt à être expédié, emballé dans le carton original.

A l'expiration du temps de garantie, vous avez également la possibilité de laisser enlever au domicile l'appareil défectueux pour réparation. A l'expiration du temps de garantie les réparations occasionnelles sont payantes. Utilisez le carton original ou faites attention à l'emballage incassable.

fabrication ou en l'échange du produit. Ce service est gratuit.

- 2 Les défauts doivent être signalés rapidement. Toute réclamation au delà de la durée de la garantie ne peut être prise en compte, sauf si elle intervient dans un délai de 2 semaines, à l'expiration de celle-ci.
- 3 Vous devez envoyer le produit défectueux accompagné de la carte de garantie et du ticket de caisse au service après-vente sans payer le port. Si le défaut est couvert par la garantie, vous recevrez l'appareil réparé ou un nouvel appareil. La réparation ou l'échange du produit ne modifie pas la durée initiale de la garantie qui reste de 3 ans à partir de la date d'achat. Ceci est également valable pour les réparations à domicile.

Veuillez noter que notre garantie n'est plus valable en cas de défaut d'utilisation, de non suivi des mesures de sécurité, si le produit a subi des chocs ou a fait l'objet d'une réparation par un S.A.V non mentionné sur la carte de garantie.

Dans le cas d'un défaut non garanti, les frais de réparations seront à votre charge. Il est néanmoins possible de s'adresser au S.A.V mentionné.

05/2007

Garantie

Cher client, nos produits sont soumis à un sévère contrôle de qualité. Si cet appareil ne fonctionnait pas correctement, nous vous prions de vous adresser au service après vente (voir carte de garantie). Nous sommes à votre disposition aussi par téléphone. Le numéro de téléphone du service est mentionné sur la carte de garantie:

- 1 La garantie a une durée maximum de 3 ans à compter de la date d'achat du produit. La garantie consiste soit en la réparation des défauts de matériaux et de

Commande

APF, 1, rue Gracchus Babeuf, 93130 NOISY LE SEC

Tél. : 01 48 43 97 84 (du lundi au vendredi de 8h - 12h et de 13h - 16h30)

Fax : 01 48 43 69 51

Adresse de livraison

Adresse de facture (si pas le même)

Téléphone: _____

Télécopieur: _____

Produit

Numéro de série (Vous trouvez le numéro de série sur l'autocollant argent de l'appareil derrière la désignation „S/N:“)

Je joins l'accessoire suivant:

Flexible d'aspiration Tubes d'aspiration Buse pour le sol Suceur fente

Pinceau pour les meubles

Veuillez garder les autres accessoires. L'appareil s'emballer plus facilement!

Réclamation: (raison de la réclamation)

Nous souhaitons: Réparation Devis à partir de € _____, - Garantie

L'accord du client est une condition que des examens et des réparations sont effectués selon nos conditions d'exploitation valables ainsi que selon les VDE, UVV, et autres dispositions de sécurité.

Lieu, Date

Signature du délégant ou du mandataire



Commande de papiers filtres et des cartouches filtrantes

APF, 1, rue Gracchus Babeuf, 93130 NOISY LE SEC

Tél. : 01 48 43 97 84 (du lundi au vendredi de 8h - 12h et de 13h - 16h30)

Fax : 01 48 43 69 51

Pour commander des papiers filtres et des cartouches filtrantes appeler l' APF.

Vous pouvez commander chez notre partenaire AFP les pièces suivantes:

Papier filtre Top Craft (10 pièces par carton)

Cartouche filtrante Top Craft (1 pièces par carton)

Autres pièces de rechange peuvent être aussi commandées chez notre partenaire APF.



CARTE DE GARANTIE

Chère cliente, cher client,

Nos produits sont soumis à des contrôles de qualité rigoureux. Si malgré ces contrôles, votre appareil ne fonctionne pas correctement, et nous vous demandons de contacter le service après-vente indiqué sur la carte de garantie. Vous pouvez également nous contacter par téléphone au numéro figurant sur cette carte.

Conditions de garantie (sans pour autant réduire les droits légaux):

1. La garantie a une durée maximum de 3 ans à compter de la date d'achat du produit. La garantie consiste soit en la réparation des défauts de matériaux et de fabrication ou en l'échange du produit. Ce service est gratuit.
2. Les défauts doivent être signalés rapidement. Toute réclamation au delà de la durée de la garantie ne peut être prise en compte, sauf si elle intervient dans un délai de 2 semaines, à l'expiration de celle-ci.
3. Vous devez envoyer le produit défectueux accompagné de la carte de garantie et du ticket de caisse au service après-vente **sans payer le port**. Si le défaut est couvert par la garantie, vous recevrez l'appareil réparé ou un nouvel appareil. La réparation ou l'échange du produit ne modifie pas la durée initiale de la garantie qui reste de 3 ans à partir de la date d'achat. Ceci est également valable pour les réparations à domicile.

Veuillez noter que notre garantie n'est plus valable en cas de défaut d'utilisation, de non suivi des mesures de sécurité, si le produit a subi des chocs ou a fait l'objet d'une réparation par un S.A.V non mentionné sur la carte de garantie.

Dans le cas d'un défaut non garanti, les frais de réparations seront à votre charge. Il est néanmoins possible de s'adresser au S.A.V mentionné.

Índice de contenidos

Uso previsto	23
Protección del medio ambiente	23
Instrucciones de seguridad	24
Puesta en marcha	25
Descripción del aparato	25
Montaje de los accesorios	26
Funcionamiento	26
Aspiración en seco	26
Aspiración de líquidos	27
Finalización del funcionamiento	28
Tras aspirar en húmedo	28
Tras la aspiración en seco	28
Almacenamiento del aparato	28
Conservación y mantenimiento	29
Limpie el aparato y los accesorios	29
Subsanación de averías	29
La potencia de absorción disminuye	29
Sale agua	29
El aparato no succiona agua	29
Datos técnicos	29
Servicio de atención al cliente /	
Servicio de recogida	30
Garantía	30
Solicitud de servicio	31
Pedidos de bolsas filtrantes	
y cartucho filtrante	31

Estimado cliente:

Muchas gracias por haberse decidido por nuestra limpiadora en húmedo y en seco. Con la compra tiene derecho a nuestros servicios, para más información consulte el capítulo Servicio de atención al cliente/ Servicio de recogida en la página 30.



¡Lea detenidamente este manual de instrucciones antes de poner el

aparato en funcionamiento y tenga en cuenta especialmente las indicaciones de seguridad!

- Además de las indicaciones contenidas en este manual de instrucciones, deben respetarse las normas generales vigentes de seguridad y prevención de accidentes.



Este símbolo señala todas aquellas indicaciones relevantes para la seguridad.

Respételas siempre; no hacerlo puede tener como consecuencia lesiones o daños al aparato.

Uso previsto

El aparato está previsto para el uso como aspirador en húmedo/seco conforme a las descripciones e instrucciones de seguridad de este manual de instrucciones.

- Utilice este aparato sólo en el ámbito privado, como, p. e. en el hogar, en el taller de bricolaje o en el coche.

Cualquier uso diferente a éstos se considerará un uso no previsto. El fabricante no se hace responsable de los daños causados por un uso no previsto; el usuario será el único que correrá con este riesgo.

Protección del medio ambiente



Los materiales de embalaje son reciclables. Por favor, no tire el embalaje a la basura doméstica; en vez de ello, entréguelo en los puntos oficiales de recogida para su reciclaje o recuperación.



Los aparatos viejos contienen materiales valiosos reciclables que deberían ser entregados para su aprovechamiento posterior. Por este motivo, entregue los aparatos usados en los puntos de recogida previstos para su reciclaje.

Si tiene algún problema técnico con su limpiadora en húmedo y en seco, puede llamar al siguiente número:

REYMAR P.I.C.A.

Avda. De la Industria, nº 19 A

41007 SEVILLA

Tf. 954/25.79.41

AIMARC 2000, S.L.

Passatge de la Pau, nº 6 Local 2

08940 CORNELLÀ DE LLOBREGAT (BARCELONA)

Tf. 93/475.02.13

ALICANTINA DE ELECTROMECÁNICA

c/ Rafael García Vidal, 16 – Bajos

03015 ALICANTE

Tf. 965/24.18.37

También tiene la posibilidad de contactar directamente con su Supermercado ALDI.

Instrucciones de seguridad

- La conexión y puesta en funcionamiento del aparato debe efectuarse de acuerdo con las indicaciones en la placa de características.
- Siempre que permita a los niños usar el aparato deberá vigilarlos.
- No acercar la cabeza a la boquilla o al tubo cuando el aparato esté aspirando. ¡Riesgo de lesiones!
- No utilizar el cable de alimentación de red para llevar/transportar el aspirador.
- No tire del cable para desconectar el aparato de la red, sino de la clavija de enchufe.
- Evitar que el cable quede tirante en las esquinas o quede aplastado.
- Desenchufar la clavija de red antes de realizar cualquier trabajo en el aparato.
- Para evitar riesgos, es necesario que las reparaciones y el cambio de piezas de repuesto sean realizados únicamente por el servicio técnico autorizado.
- Proteja el aparato de la intemperie, la humedad y las fuentes de calor.
- En habitaciones húmedas, p. e. baños, conecte el aparato sólo en enchufes con un interruptor de protección de corriente de defecto. En caso de duda, consulte a un electricista.
- Cuando no esté efectuando ninguna aspiración, desconecte el aparato.
- *No aspire objetos incandescentes, con o sin llama.*
- *Está prohibido usar el aparato en zonas en las que exista riesgo de explosiones.*
- Inutilizar inmediatamente los aparatos inservibles, después eliminarlos debidamente.

⚠ Atención:

Determinadas sustancias pueden mezclarse con el aire aspirado debido a las turbulencias dando lugar a mezclas o vapores explosivos.

No aspirar nunca las siguientes sustancias:

- Gases, líquidos y polvos explosivos o inflamables, (povos reactivos)
- Povos de metal reactivos (p. ej. aluminio, magnesio, zinc) en combinación con detergentes muy alcalinos y ácidos
- Ácidos y lejías fuertes sin diluir
- Disolventes orgánicos (p.ej. gasolina, diluyentes cromáticos, acetona, fuel).

Además, esas sustancias pueden afectar negativamente a los materiales empleados en el aparato.

Puesta en marcha

Descripción del aparato

Compruebe que no falta ninguna pieza del volumen de suministro.

Si faltasen piezas o detecta alguna anomalía, póngase en contacto inmediatamente (en un plazo máximo de una semana a partir de la fecha de compra) con nuestro TELÉFONO DE ATENCIÓN AL CLIENTE.

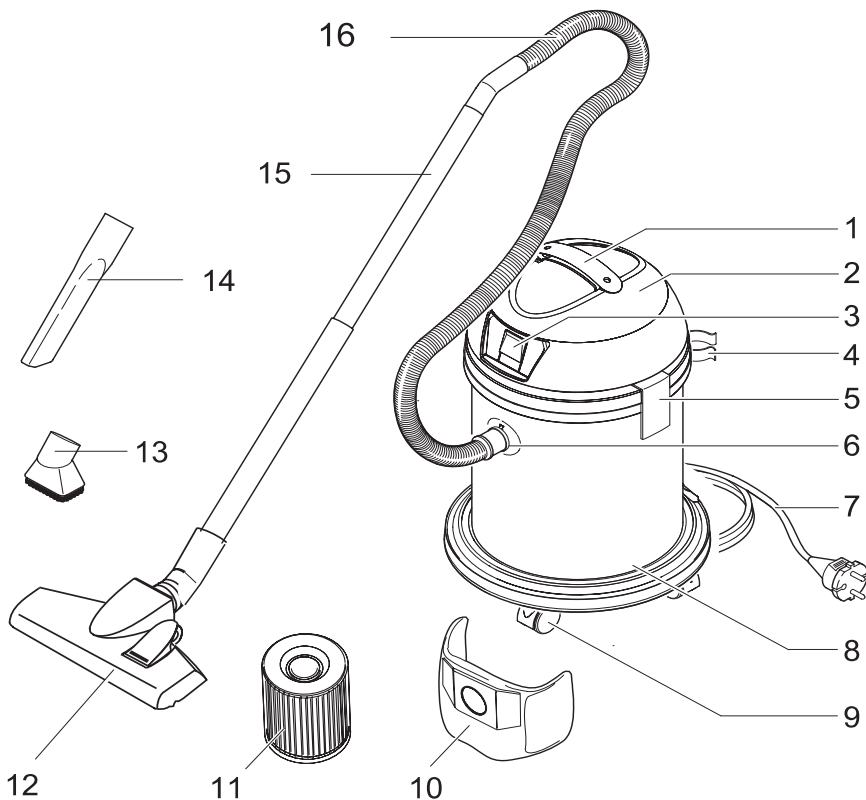
Los accesorios y ruedas giratorias se encuentran en el interior del recipiente, hay que montar las ruedas giratorias.

- 1 Asa de transporte
- 2 carcasa del motor
- 3 Interruptor de conexión y desconexión
- 4 Zonas de almacenamiento de los tubos de aspiración y los accesorios
- 5 Cierre del recipiente

- 6 Racor de empalme de la manguera de aspiración
- 7 Cable de alimentación con enchufe de clavija de red
- 8 contenedor
- 9 Ruedas giratorias
- 10 Bolsa del filtro
- 11 Cartucho filtrante (ya montado en el aparato)
- 12 Boquilla barredora de suelos, conmutable
- 13 Cepillo para muebles
- 14 Boquilla para juntas
- 15 Tubos de aspiración 2 x 0,5 m
- 16 Manguera de aspiración

Electronic Protection

El aspirador está protegido contra la carga eléctrica del depósito.



Montaje de los accesorios

Figura 1

- Retire la carcasa del motor, y saque los accesorios y las ruedas giratorias del recipiente.

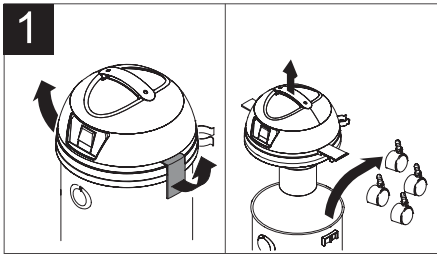


Figura 2

- Girar el recipiente, introducir hasta el tope las ruedas giratorias en los orificios de la parte de abajo del recipiente.

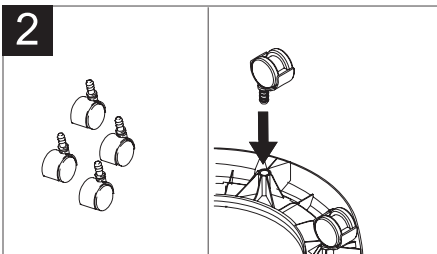


Figura 3

- A) Colocar la carcasa del motor sobre el recipiente.
- B) Presionar hacia abajo ambos cierres y bloquear.

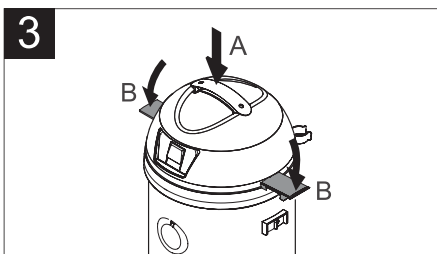
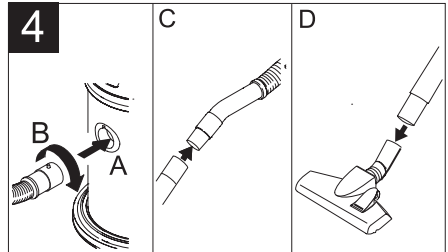


Figura 4

- A) Introducir la manguera de aspiración en el conector para dicha manguera.

- B) Girar para bloquear.
- C) Conectar la manguera y el tubo de aspiración.
- D) Insertar la boquilla para suelos o el accesorio deseado.

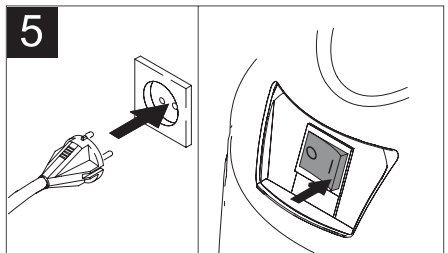


Funcionamiento

- ⚠ **¡Trabajar siempre con cartucho filtrante, tanto para la aspiración en húmedo como en seco!**

Figura 5

- Introduzca la clavija de red en la toma de corriente y encienda el aparato.



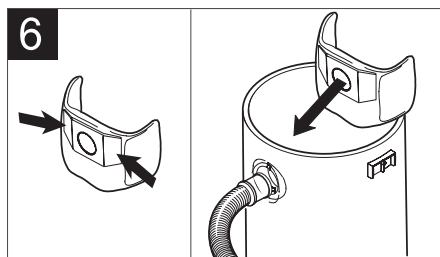
Aspiración en seco

- ⚠ **¡Trabajar sólo con cartucho filtrante seco!**
- ⚠ **¡Utilizar siempre una bolsa filtrante al aspirar polvo fino!**

Figura 6

- Presionar hacia atrás la lengüeta de la bolsa filtrante.

- Sujetar la bolsa filtrante por las lengüetas, introducir sobre el tubo de absorción y presionar.



Indicaciones importantes:

- Para eliminar los residuos aspirados sin crear polvo, recomendamos emplear también la bolsa filtrante. Si lo hace, contará con la ventaja adicional de que el cartucho filtrante no se ensuciará tan rápidamente.
- Cuanto más suciedad de aspira más se llena la bolsa filtrante.
- ¡Cambiar a tiempo la bolsa filtrante para que no explote!
- En caso de aspirar polvo fino, arena etc... se debe cambiar la bolsa filtrante con más frecuencia.

Figura 7

Aspiración de superficies duras:

- Con el pie, pulse el conmutador de la boquilla barredora de suelos. Las tiras del cepillo de la parte inferior de la boquilla barredora de suelos quedan extendidas

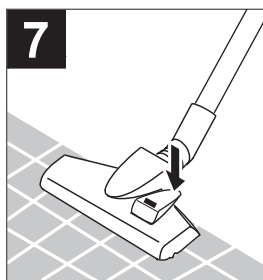
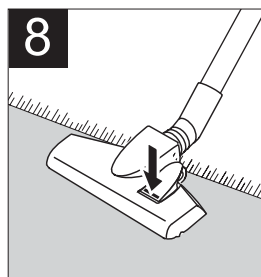


Figura 8

Aspirar alfombras:

- Con el pie, pulse el conmutador de la boquilla barredora de suelos. Las tiras del cepillo de la parte inferior de la boquilla barredora de suelos quedan replegadas



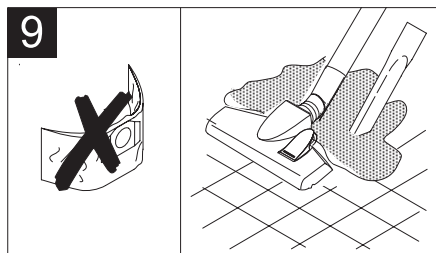
Aspiración de líquidos

- ⚠ **¡No utilizar una bolsa filtrante!**
- ⚠ **Si se produce espuma, se dan escapes de líquido o el recipiente está lleno, desconecte el aparato de inmediato.**

Figura 9

- Es posible aspirar líquidos con el accesorio que aparece en la ilustración.

Indicación: Si el recipiente está lleno, un flotador cierra el orificio de aspiración y el aparato gira con un mayor número de revoluciones. Desconecte el aparato de inmediato y vacíe el recipiente.



Finalización del funcionamiento

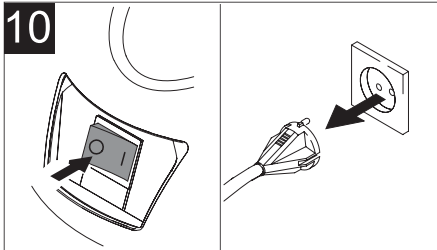
Tras aspirar en húmedo

- Limpie los accesorios.

Indicación: aspirar aprox. 5 l de agua fresca por el accesorio utilizado.

Figura 10

- Apague el aparato y desenchufe la clavija de red.



- Vaciar el recipiente, enjuagar con agua fresca y secar.

Figura 11

- A) Soltar la fijación del cartucho filtrante.
- B) Extraer el cartucho filtrante.

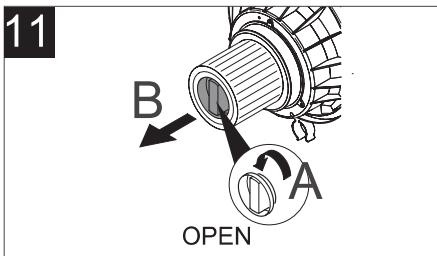
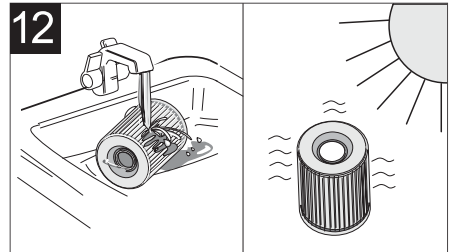


Figura 12

- Limpiar el cartucho filtrante con agua corriente, secar bien antes de volver a colocarlo.



Indicación: Dejar abiertos el aparato y el recipiente durante un tiempo para garantía que se sequen totalmente.

Tras la aspiración en seco

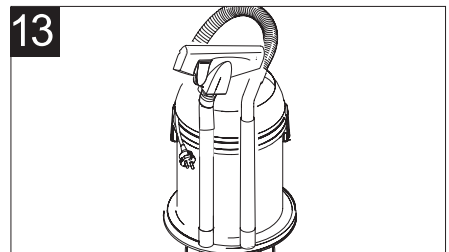
- Comprobar el contenido de la bolsa filtrante, si es necesario cambiarla.
- En caso de que el cartucho filtrante esté sucio: soltar la fijación del cartucho filtrante, desmontar el cartucho y sacudir la suciedad.

Almacenamiento del aparato

- Coloque la carcasa del motor sobre el recipiente y ciérrela.

Figura 13

- Enrollar el cable de red en hueco de la carcasa del motor para guardarlo.
- Guarde los accesorios en el aparato y guarde éste, a su vez, en un lugar seco.



Conservación y mantenimiento

Peligro de lesiones

Antes de efectuar cualquier tarea de cuidado o mantenimiento en el aparato, hay que apagarlo y desconectarlo de la red eléctrica.

Limpie el aparato y los accesorios

Atención:

No utilice detergentes abrasivos, ni detergentes para cristales o multiuso. No sumerja jamás el aparato en agua.

- Limpie el aparato y los accesorios de plástico con un limpiador de materiales sintéticos de los habituales en el mercado.
- En caso necesario, aclare el depósito acumulador de suciedad y los accesorios con agua y séquelos antes de volver a utilizarlos.

Subsanación de averías

La potencia de absorción disminuye

El accesorio, manguera o tubo de aspiración están obstruidos

- Eliminar la obstrucción con un palo.

La bolsa filtrante está llena

- Coloque la nueva bolsa filtrante.

Indicación: Para pedir nuevas bolsas filtrantes póngase en contacto con el TELÉFONO DE ASISTENCIA AL CLIENTE.

El cartucho filtrante está sucio

- Extraer y sacudir el filtro. Si la suciedad no se despega, limpiar el filtro con agua corriente, dejar secar totalmente antes de volver a montarlo. Cambiar si la suciedad no se quita o está dañado.

Indicación: Para pedir un nuevo cartucho filtrante póngase en contacto con el TELÉFONO DE ASISTENCIA AL CLIENTE.

Sale agua

El flotador está enganchado

- Apagar el aparato, vaciar el recipiente.

Indicación: Al volver a encender es posible que salgan algunas gotas de agua con el aire de escape, esto es así por razones técnicas y es normal.

El aparato no succiona agua

El flotador cierra el orificio de aspiración

- El cartucho filtrante está demasiado mojado, extraerlo y girar para colocarlo de nuevo y seguir trabajando.

El recipiente está lleno

- Apagar el aparato, vaciar el recipiente.

Datos técnicos

Tensión de red	230 V
Fusible de red, mín.	10 A
Capacidad del depósito	20 l
Potencia P_{nom}	1200 W
Potencia $P_{\text{máx}}$	1400 W
Peso sin accesorios	6,3 kg
Nivel de presión acústica (EN 60704-2-1)	76 dB(A)
Díámetro nominal, accesorios	35 mm

Reservado el derecho a realizar modificaciones técnicas.

Servicio de atención al cliente / Servicio de recogida

■ DISTRIBUIDOR Cleanerworld GmbH

Am Schützenbaum 19
D-97953 Königheim

■ TELÉFONO DE ATENCIÓN AL CLIENTE: 01805 / 212 784 (0,14 euros por minuto iniciado)

Lunes a viernes: de 8 a 5 de la tarde

Allí le informarán sobre el servicio de recogida para reparaciones, servicios de garantía, solución de averías y piezas de repuesto (sólo para Alemania).

■ Indíquenos el número de serie cuando llame por teléfono: El número de serie se encuentra en la etiqueta plateada del aparato tras la denominación "S/N:".

Durante el período de garantía, la recogida, reparación y devolución son gratuitas.

Tenga preparado el aparato para su envío en el embalaje original y listo para el transporte.

Una vez expirado el período de garantía, también puede solicitar la recogida del aparato para su reparación. En este caso, se cobrará por realizar las reparaciones necesarias. Utilice el embalaje original o procure empaquetar el aparato de forma que no se rompa.

Garantía

Estimada cliente, estimado cliente:

Nuestros productos están sometidos a un control de calidad muy estricto. Sin embargo, si este aparato no funciona perfectamente, le rogamos acepte nuestras disculpas, póngase en contacto con la dirección de atención al cliente indicada en nuestra tarjeta de garantía. También estaremos encantados de atenderle por teléfono en la centralita de atención al cliente que aparece en la tarjeta de garantía. Para la reclamación de sus derechos de garantía está vigente lo siguiente, sin que se limiten sus derechos legales:

- 1 Se pueden ejercer los derechos de garantía solamente en el plazo de máx. 3 años a partir de la fecha de compra. La aplicación de nuestra garantía se limita a la reparación de fallos de material y fábrica o la sustitución del aparato. La aplicación de nuestra garantía es gratuita.
- 2 Se debe el derecho de garantía inmediatamente después de tener conocimiento. No cabe la reclamación de derechos de garantía una vez prescrito el período de garantía, a no ser que se ejerza la reclamación en el período de dos semanas tras la expiración de la garantía.
- 3 Solicite la recogida gratuita del aparato defectuoso a uno de nuestros distribuidores. La recogida se realizará en un plazo de 24 horas si la solicita hasta las 3 de la tarde a uno de nuestros distribuidores. Para ello póngase en contacto con el distribuidor. Si nuestra garantía abarca el defecto, recibirá un nuevo aparato o el aparato reparado. La reparación o sustitución del aparato no implica un nuevo comienzo de período de garantía. El período de garantía se mantiene igualmente en tres años a partir de la fecha de compra. Esto también se aplica al empleo del servicio in situ."

Tenga presente que, nuestra garantía expira en casos de manipulación abusiva o incorrecta, ignorancia de las medidas de seguridad vigentes para el aparato, uso de violencia o intervenciones no llevadas a cabo por el servicio técnico autorizado por nosotros.

Repararemos los defectos del aparato que no estén (o ya no estén) incluidos en la garantía o aquellos daños que invaliden la garantía contra reembolso de los gastos. Para ello envíe el aparato a la dirección de nuestro servicio técnico.

05/2007

Solicitud de servicio

Dirección de entrega

Dirección de facturación (si difiere)

Teléfono: _____

Fax: _____

Producto

Número de serie (El número de serie está en la etiqueta plateada del aparato tras la denominación „S/N:“)

Adjunto los siguientes accesorios:

Manguera de aspiración Tubos de aspiración Boquilla barredora de suelos
 Boquilla para juntas Cepillo para muebles

Mantenga el resto de accesorios consigo. ¡Se puede empaquetar mejor el aparato!

Reclamación: (Motivo de la reclamación)

Deseamos: Reparación Presupuesto a partir de € _____,— Garantía

Se presupone la aceptación del cliente de que se deben realizar inspecciones y reparaciones de acuerdo con nuestras condiciones comerciales vigentes, así como las normativas de seguridad del VDE, UVV, entre otros.

Lugar, fecha

Firma del cliente o apoderado



Pedidos de bolsas filtrantes y cartucho filtrante

Para pedir bolsas filtrantes y cartuchos de filtro, llame al TELÉFONO DE ATENCIÓN AL CLIENTE.

Puede pedir los siguiente a nuestros DISTRIBUIDORES:

Bolsas filtrantes Top Craft (10 unidades por caja)

Cartucho de filtro Top Craft (1 unidad por caja)

También podrá solicitar otras piezas de repuesto a nuestro DISTRIBUIDOR.



GARANTÍA **3 años**

Estimados clientes:

Nuestros productos están sometidos a un estricto control de calidad. Si, a pesar de ello, detecta alguna anomalía de funcionamiento en su aparato, lamentamos los inconvenientes y le rogamos se dirija a la dirección de Servicio Postventa indicada en la tarjeta de garantía. Estamos igualmente a su disposición a través de la línea de Atención al Cliente indicada en la misma tarjeta. A continuación les detallamos nuestras condiciones de garantía. Esta garantía no restringe los derechos estatutarios aplicables:

1. La garantía tiene una duración 3 años como máximo a partir de la fecha de compra. Nuestra garantía cubre la reparación de averías producidas por defecto de fabricación o por fallo de cualquiera de sus componentes originales, así como el recambio del aparato. Esta cobertura es gratuita.
2. Los daños o averías detectados deberán ser reclamados de inmediato. Una vez finalizado el periodo de prestación de garantía no se aceptarán reclamaciones de garantía, a excepción de que éstas se presenten en un plazo de dos semanas tras finalización del periodo de prestación de garantía.
3. Remita el aparato averiado a portes pagados a la dirección de Servicio Postventa indicada, adjuntando la tarjeta de garantía y el ticket de compra. Si la avería detectada queda cubierta por nuestra garantía, obtendrá un aparato reparado o nuevo. El envío de un aparato nuevo o reparado no prolonga el plazo de garantía. El plazo de garantía de 3 años contados a partir de la fecha de compra queda en vigor. Esto es aplicable igualmente en caso de que se efectúe el servicio postventa in situ.

Quedan excluidas de la garantía aquellas averías derivadas del mal uso o negligencia imputables al Cliente, así como las que tengan su origen en la no observación de las disposiciones de seguridad o en manipulaciones o modificaciones en los productos por personal ajeno al Servicio Postventa autorizado.

La reparación de averías que no queden cubiertas por nuestra garantía o que anulen la misma estarán sujetas a pago. Para ello, envíe el aparato a nuestra dirección de Servicio Postventa.

Índice

Utilização conforme as disposições	33
Protecção do meio-ambiente	33
Avisos de segurança	34
Colocação em funcionamento	35
Descrição da máquina	35
Montar os acessórios	36
Funcionamento	36
Aspirar a seco	36
Aspirar a húmido	37
Terminar o funcionamento	38
Conservação e manutenção	39
Limpar o aparelho e os acessórios	39
Localização de avarias	39
Redução da potência de aspiração	39
Saída de água	39
O aparelho não aspira água	39
Dados técnicos	39
Kundendienst/Abholservice	40
Garantia	40
Serviço	41

Estimado cliente,

Muito obrigado por se ter decidido pela compra deste aspirador húmido/seco.



Leia atentamente este manual de instruções e observe especialmente os avisos de segurança antes de utilizar o aparelho!

- Além das indicações do manual de instruções devem ser respeitadas as regras gerais de segurança e de prevenção de acidentes em vigor.



Este símbolo designa todas as instruções importantes para a segurança. Respeite-as sempre, caso contrário podem ocorrer ferimentos ou danos no aparelho!

Utilização conforme as disposições

O aparelho foi concebido, de acordo com as descrições constantes destas Instruções de Serviço e com as indicações sobre segurança, como aspirador de líquidos e de detritos secos.

- Utilize este aparelho somente em áreas privadas, como p. ex., em casa, na oficina doméstica ou na limpeza do carro.

Qualquer outra utilização, para além das aqui indicadas, é considerada como não conforme com as disposições legais. O fabricante não pode ser responsabilizado por danos daí resultantes. Os riscos devidos a essa utilização indevida são da exclusiva responsabilidade do utilizador.

Protecção do meio-ambiente



Os materiais de embalagem são recicláveis. Não coloque as embalagens no lixo doméstico, envie-as para uma unidade de reciclagem.



Os aparelhos velhos contêm materiais preciosos e recicláveis e deverão ser reutilizados. Por isso, elimine os aparelhos velhos através de sistemas de recolha de lixo adequados.

Endereços do serviço de assistência

Sede: Ed. Neoparts - Av. Infante D. Henrique, Lote 35 1800-218 Lisboa
Tel.: 218 558 300 - Fax: 218 558 320
neoparts@neoparts.pt

Porto: Ed. Neoparts - Zona Industrial da Maia I Rua do Outeiro, Pav. 2 a 5 - Gemunde 4470-208 Maia
Tel.: 229 436 370/9 - Fax. 229 429 716
neoparts.maia@neoparts.pt

Algarve: Ed. Neoparts - Parque Industrial da Tavagueira - Guia 8200-425 Albufeira
Tel.: 289 561 580 - Fax 289 561 723
filial.algarve@neoparts.pt

Ribatejo: Rua Direita de S. Pedro, 63-65 2140-098 Chamusca
Tel. 249 761 326 - Fax 249 761 346
filial.ribatejo@neoparts.pt

Coimbra: Rua das Cerâmicas, Armz 1 - Canedo 3050-401 Pampilhosa
Tel. 231 948 150 - Fax 231 948 152
neoparts@neoparts.pt

Avisos de segurança

- O aparelho só deverá ser ligado à corrente e colocado em funcionamento segundo as indicações que constam na placa de características.
- Não permita que crianças utilizem o aparelho sem vigilância.
- Evitar aspirar com o bocal e o tubo de aspiração próximo da cabeça. Corre o perigo de se ferir!
- Não utilizar o cabo de ligação à rede para levantar ou transportar o aparelho.
- Para desligar o aparelho da rede, não puxe no cabo eléctrico, mas sim na ficha.
- Não entale o cabo de ligação à rede nem o passe sobre arestas vivas.
- Retirar a ficha da tomada antes de efectuar quaisquer trabalhos no aparelho.
- Para evitar riscos, as reparações e a substituição de peças sobresselentes no aparelho pode somente ser executadas pelo serviço pós-venda autorizado.
- Proteger o aparelho do tempo atmosférico, da humidade e de fontes de calor.
- Em locais húmidos, p.ex. em quartos de banho, ligue o aparelho somente a tomadas equipadas com disjuntor diferencial. Em caso de dúvidas consulte um electricista.
- Desligue o aparelho quando não for utilizado.
- Não aspire materiais em combustão ou em brasa.
- *É proibido pôr o aparelho em funcionamento em áreas com perigo de explosão.*
- No final da vida útil do aparelho deverá dar-lhe um destino adequado, a fim de poder ser eliminado de acordo com as normas em vigor.

⚠ Atenção

Determinadas substâncias podem, com o ar aspirado, formar gases explosivos ou misturas por meio de turbulências!

Nunca aspire as seguintes substâncias:

- Gases, líquidos e pós (pó reactivo) explosivos ou inflamáveis
- Pós reactivos de metal (p. ex. alumínio, magnésio, zinco) em combinação com detergentes altamente alcalinos e ácidos
- Ácidos e soluções alcalinas fortes não diluídas
- Solventes orgânicos (p. ex. gasolina, diluente de tintas, acetona, óleo combustível).

Além disso, estes materiais podem ter efeitos negativos sobre os materiais utilizados no aparelho.

Colocação em funcionamento

Descrição da máquina

Verifique o material fornecido!

Se faltarem peças ou detectar algum dano, contacte imediatamente (até, o mais tardar, 1 semana após a data de compra) a nossa ASSISTÊNCIA por TELEFONE.

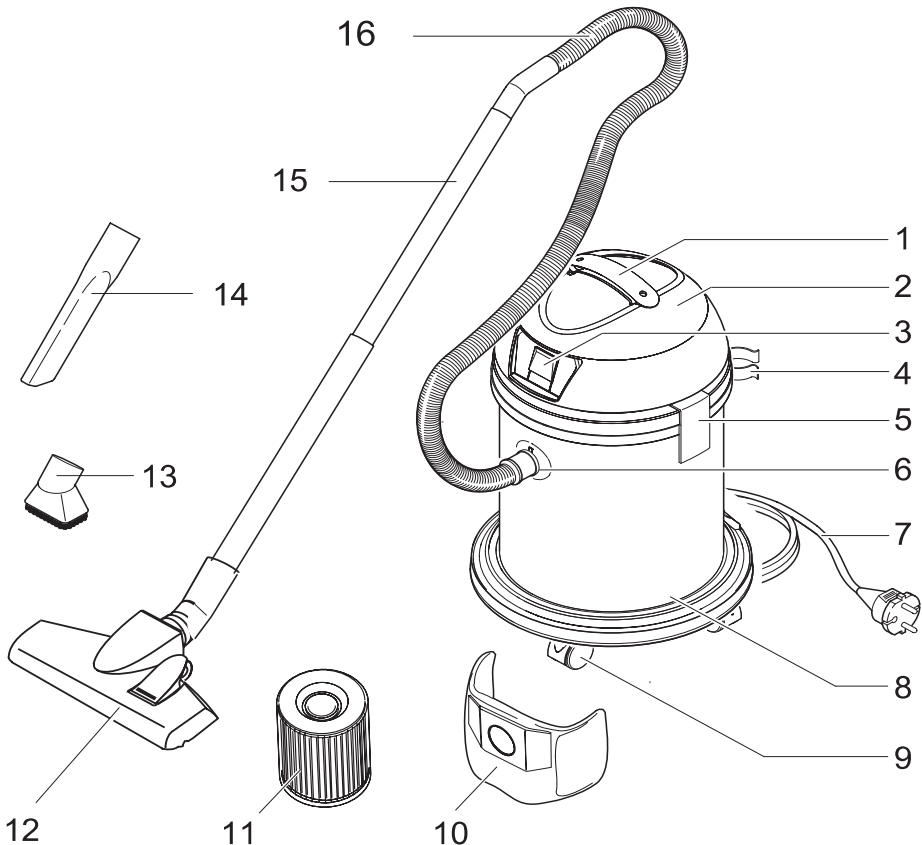
Os acessórios e os rolos de guia encontram-se no recipiente e os rolos ainda devem ser montados.

- 1 Punho de transporte
- 2 Caixa do motor
- 3 Interruptor Lig/Desl
- 4 Armazenamento para tubos de aspiração e acessórios

- 5 Fecho do recipiente
- 6 Ligaç o do tubo flex vel de aspira o
- 7 Cabo de rede com ficha
- 8 Recipientes
- 9 Rolos de guia
- 10 Saco-filtro
- 11 Filtro de cartucho (j  incorporado no aparelho)
- 12 Bocal de solo, comut vel
- 13 Pincel para m veis
- 14 Bocal para juntas
- 15 Tubos de aspira o 2 x 0,5 m
- 16 Tubo flex vel de aspira o

Electronic Protection

O aspirador est  protegido contra o carregamento electrost tico do recipiente.



Montar os acessórios

Figura 1

- Retirar a carcaça do motor, tirar os acessórios e os rolos de guia do recipiente.

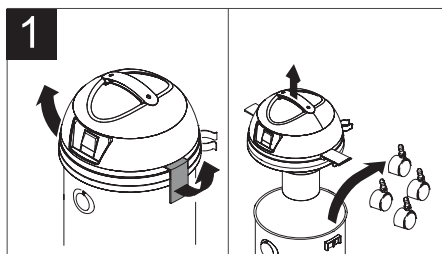


Figura 2

- Virar o recipiente e pressionar os rolos de guia contra as aberturas no fundo do recipiente até encaixarem.

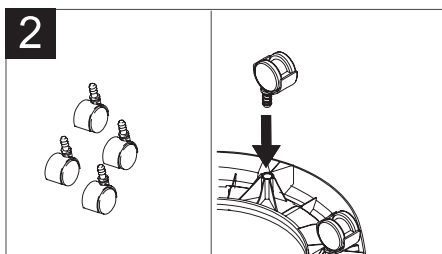


Figura 3

- A) Posicionar a carcaça do motor em cima do recipiente.
- B) Pressionar os dois fechos para baixo e bloquear.

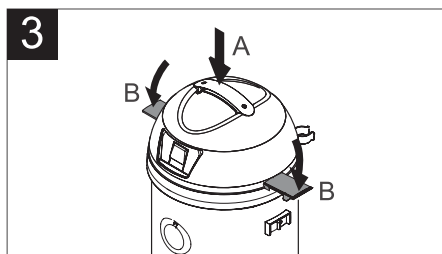
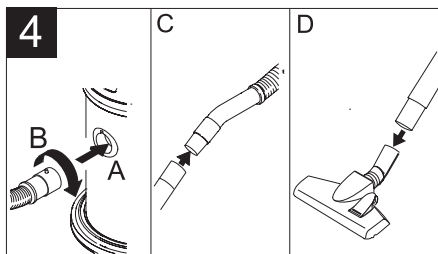


Figura 4

- A) Inserir o tubo flexível de aspiração na respectiva conexão do tubo de aspiração.
- B) Bloquear através de uma revolução.

- C) Encaixar a mangueira de aspiração e os tubos de aspiração.
- D) Encaixar o bocal de pavimento ou o acessório pretendido.

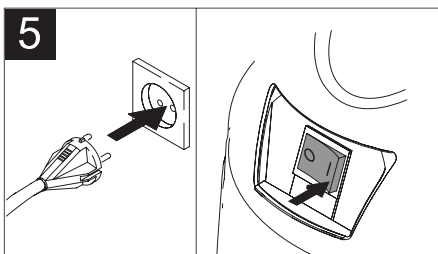


Funcionamento

- ⚠ **Trabalhar sempre com o filtro de cartucho no aparelho, tanto durante a aspiração de líquidos ou de detritos sólidos!**

Figura 5

- Ligue a ficha de rede à tomada de corrente e ligue o aparelho.



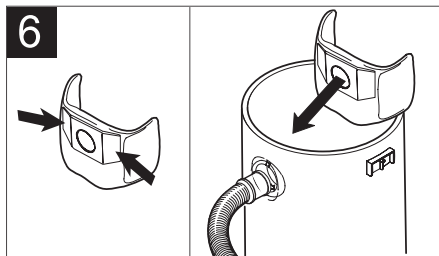
Aspirar a seco

- ⚠ **Trabalhar apenas com filtro de cartucho seco!**
- ⚠ **Para a aspiração de pó fino deve ser sempre utilizado um saco de filtro!**

Figura 6

- Pressionar a tala do saco de filtro para trás.

- Segurar o saco de filtro nas talas, puxar sobre o bocal de aspiração e apertar.



Avisos importantes:

- Para a eliminação do conteúdo aspirado sem formação de pó recomendamos a utilização do saco de filtro. Assim tem a vantagem adicional do filtro de cartucho não se sujar tão rapidamente.
- O nível de enchimento do saco de filtro depende do tipo de sujidade aspirada.
- Substituir o saco de filtro atempadamente, para que este não rebente!
- Para pó fino, areia, etc. é necessário substituir o saco de filtro com maior frequência.

Figura 7

Aspirar em superfícies duras:

- Pise o comutador do bocal de solo. As faixas da escova na parte inferior do bocal de solo foram extraídas.

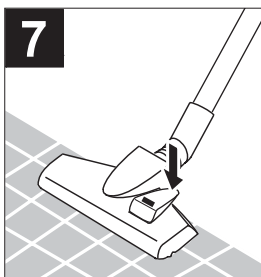
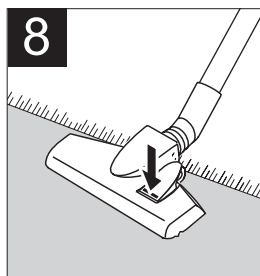


Figura 8

Aspirar alcatifas:

- Pise o comutador do bocal de solo. As faixas da escova na parte inferior do bocal de solo foram recolhidas.



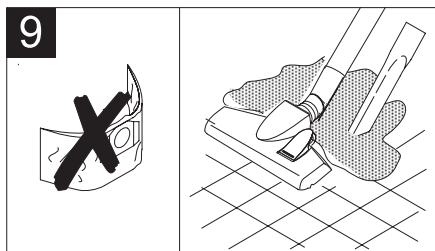
Aspirar a húmido

- ⚠ **Não utilizar um saco de filtro!**
- ⚠ **Desligue imediatamente o aparelho se verificar a formação de espuma, em caso de saída de líquido ou se o recipiente estiver cheio!**

Figura 9

- A aspiração de líquidos é possível com o acessório apresentado.

Aviso: Quando o recipiente estiver cheio, o flutuador fecha a abertura de aspiração e o aparelho funciona com uma rotação mais elevada. Desligue imediatamente o aparelho e esvazie o recipiente.



Terminar o funcionamento

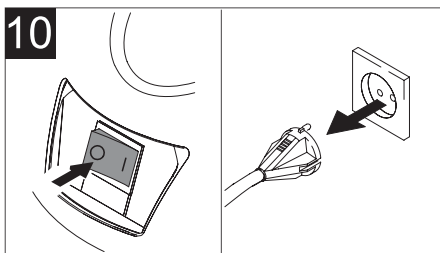
Após a aspiração a húmido

→ Limpar os acessórios sujos.

Aviso: Aspirar cerca de 5 l de água limpa pelos acessórios utilizados.

Figura 10

→ Desligue o aparelho e retire a ficha de rede.



→ Esvaziar o recipiente, lavar com água limpa e secar.

Figura 11

→ A) Soltar a fixação do filtro de cartucho.
B) Retirar o filtro de cartucho.

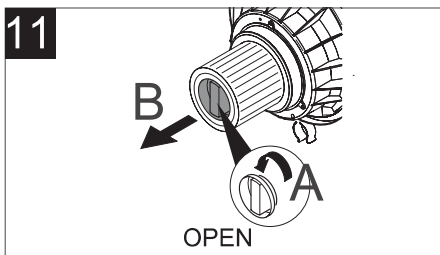
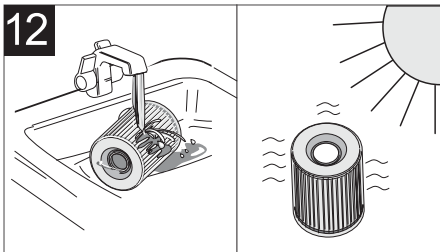


Figura 12

→ Limpar o filtro de cartucho sob água corrente e deixar secar antes de voltar a montar.



Aviso: Deixar o aparelho e o recipiente abertos durante algum tempo, de modo a assegurar uma secagem completa.

Após a aspiração a seco

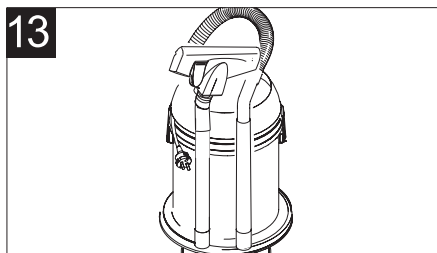
- Verificar o grau de enchimento do saco de filtro e substituir se necessário.
- Em caso de um filtro de cartucho com sujidade: Soltar a fixação do filtro de cartucho, desmontar o filtro de cartucho e remover a sujidade com leves pancadas.

Guardar a máquina

- Coloque a caixa do motor no recipiente e feche o mesmo.

Figura 13

- Enrolar o cabo de rede no entalhe da carcaça do motor.
- Arrume os acessórios no aparelho e guarde o mesmo num local seco.



Conservação e manutenção

⚠ Perigo de lesão

Antes de efectuar trabalhos de conservação e manutenção, desligar o aparelho e tirar a ficha de rede.

Limpar o aparelho e os acessórios

⚠ Atenção

Não utilize produtos abrasivos, produtos para a limpeza de vidros ou universais! Nunca mergulhe o aparelho em água.

- Limpe o aparelho e os acessórios de plástico com um produto para limpeza de plásticos corrente.
- Caso necessário, lave o recipiente de sujidades e os acessórios com água e seque-os antes da utilização subsequente.

Localização de avarias

Redução da potência de aspiração

Acessórios, tubo flexível de aspiração ou tubos de aspiração estão entupidos

- Remover entupimento com um pau.

Saco de filtro cheio

- Inserir um novo saco de filtro.

Aviso: Contacte a ASSISTÊNCIA por TELEFONE para encomendar novos sacos de filtro.

Filtro de cartucho com sujidade

- Retirar o filtro e limpar com leves pancadas. Se a sujidade não sair deve removê-la com água corrente e deixar secar antes de montar. Substituir em caso de sujidade profunda ou de danificação.

Aviso: Contacte a ASSISTÊNCIA por TELEFONE para encomendar um novo filtro de cartucho.

Saída de água

Flutuador encravado

- Desligar o aparelho e esvaziar o recipiente.

Aviso: Durante a reactivação podem sair temporariamente gotas de água com o ar de saída, o que é perfeitamente normal.

O aparelho não aspira água

Flutuador provoca obstrução da abertura de aspiração

- Filtro de cartucho está demasiado húmido. Retirar o filtro de cartucho, inserí-lo de modo inverso e continuar os trabalhos.

Recipiente está cheio

- Desligar o aparelho e esvaziar o recipiente.

Dados técnicos

Tensão da rede	230 V
Protecção por fusível, mín.	10 A
Volume do recipiente	20 l
Potência P_{nom}	1200 W
Potência $P_{máx}$	1400 W
Peso (sem acessórios)	6,3 kg
Nível de pressão acústica (EN 60704-2-1)	76 dB (A)
Diâmetro nominal, acessórios	35 mm
Reservados os direitos a alterações técnicas!	



GARANTIA

Exma. cliente, Exmo. cliente,

os nossos produtos são sujeitos a um rígido controlo de qualidade. Se, todavia, este aparelho não funcionar correctamente, pedimos desde já as nossas desculpas e solicitamos que contacte o endereço do serviço de assistência mencionado no cartão de garantia. Adicionalmente estamos telefonicamente ao Vosso dispor, a partir do número de assistência (Hotline) impresso no cartão de garantia. Para a validade dos direitos da prestação dos serviços de garantia são válidos os seguintes pontos:

1. Os direitos de garantia só são válidos durante um período de no máx. 3 anos, a partir da data de compra do nosso produto. Os nossos serviços de garantia limitam-se à reparação de defeitos de fabrico ou de materiais ou à substituição do aparelho. O nosso serviço de garantia é completamente gratuito.
2. A requisição dos direitos de garantia deve ser efectuada imediatamente após a identificação de uma avaria ou defeito. A prestação dos direitos de garantia termina após expiração do período da garantia, excepto se a requisição dos direitos de garantia for efectuada dentro de um prazo de duas semanas após a expiração do prazo da garantia.
3. Um aparelho defeituoso/avariado deve ser recolhido gratuitamente por um dos nossos parceiros do serviço de assistência.

A recolha do seu produto é efectuada dentro de um período de 24 horas, se requisitar a recolha até às 15 horas junto de um dos nossos parceiros do serviço de assistência. Contacte para tal o serviço de assistência. Se o defeito ou avaria for abrangido pelas prestações de garantia estipuladas, receberá em retorno o aparelho reparado ou um novo aparelho. Com a reparação ou substituição do aparelho não é iniciado um novo período de garantia. O período de garantia válido é de 3 anos após a compra do produto. O mesmo é válido no caso de um serviço no local.

Tenha em atenção que a garantia é anulada sempre que o aparelho for sujeito a um manuseamento inadequado ou incorrecto, em caso de desrespeito pelas medidas de segurança válidas para o aparelho, em caso do uso da força sobre o aparelho ou em caso de alterações/modificações ou intervenções no aparelho que não sejam efectuadas pelo serviço de assistência por nós autorizado.

Todos os defeitos não abrangidos (ou não mais abrangidos) pela garantia, ou avarias que motivaram a anulação da garantia, são reparados em troca de uma compensação monetária. Envie, para tal, o aparelho para o endereço do nosso serviço de assistência.

SERVIÇO

Endereço de fornecimento

Endereço da factura

(se diferente)

Telefone: _____

Telefax: _____

Reclamação (motivo da reclamação)

Desejamos:

Reparação

Orçamento a partir de _____

Garantia (3 anos a partir da data de compra)

Parte-se do princípio que o cliente está de acordo com os controlos e reparações efectuados segundo as nossas condições comerciais em vigor, assim como, com as determinações de segurança VDE, UVV, entre outras.

Local, data

Assinatura do comitente ou autorizado





GARANTIA

Exma. cliente, Exmo. cliente,

os nossos produtos são sujeitos a um rígido controlo de qualidade. Se, todavia, este aparelho não funcionar correctamente, pedimos desde já as nossas desculpas e solicitamos que contacte o endereço do serviço de assistência mencionado no cartão de garantia. Adicionalmente estamos telefonicamente ao Vosso dispor, a partir do número de assistência (Hotline) impresso no cartão de garantia. Para a validade dos direitos da prestação dos serviços de garantia são válidos os seguintes pontos:

1. Os direitos de garantia só são válidos durante um período de no máx. 3 anos, a partir da data de compra do nosso produto. Os nossos serviços de garantia limitam-se à reparação de defeitos de fabrico ou de materiais ou à substituição do aparelho. O nosso serviço de garantia é completamente gratuito.
2. A requisição dos direitos de garantia deve ser efectuada imediatamente após a identificação de uma avaria ou defeito. A prestação dos direitos de garantia termina após expiração do período da garantia, excepto se a requisição dos direitos de garantia for efectuada dentro de um prazo de duas semanas após a expiração do prazo da garantia.
3. Um aparelho defeituoso/avariado deve ser recolhido gratuitamente por um dos nossos parceiros do serviço de assistência.

A recolha do seu produto é efectuada dentro de um período de 24 horas, se requisitar a recolha até às 15 horas junto de um dos nossos parceiros do serviço de assistência. Contacte para tal o serviço de assistência. Se o defeito ou avaria for abrangido pelas prestações de garantia estipuladas, receberá em retorno o aparelho reparado ou um novo aparelho. Com a reparação ou substituição do aparelho não é iniciado um novo período de garantia. O período de garantia válido é de 3 anos após a compra do produto. O mesmo é válido no caso de um serviço no local.

Tenha em atenção que a garantia é anulada sempre que o aparelho for sujeito a um manuseamento inadequado ou incorrecto, em caso de desrespeito pelas medidas de segurança válidas para o aparelho, em caso do uso da força sobre o aparelho ou em caso de alterações/modificações ou intervenções no aparelho que não sejam efectuadas pelo serviço de assistência por nós autorizado.

Todos os defeitos não abrangidos (ou não mais abrangidos) pela garantia, ou avarias que motivaram a anulação da garantia, são reparados em troca de uma compensação monetária. Envie, para tal, o aparelho para o endereço do nosso serviço de assistência.
