



register and win!
www.kaercher.com



KÄRCHER

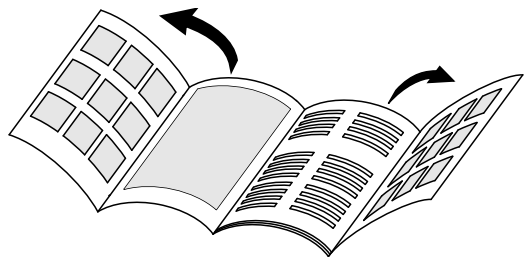
K 7.91 M

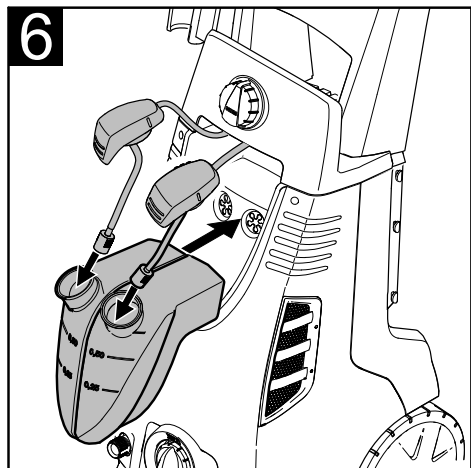
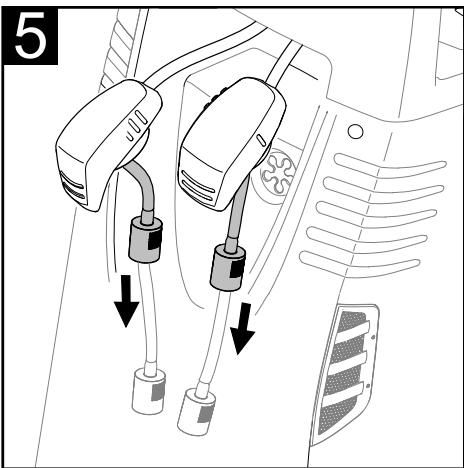
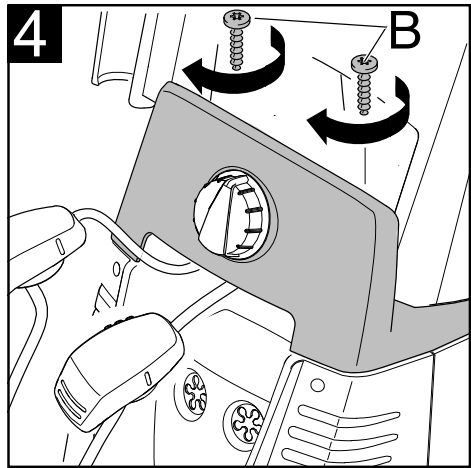
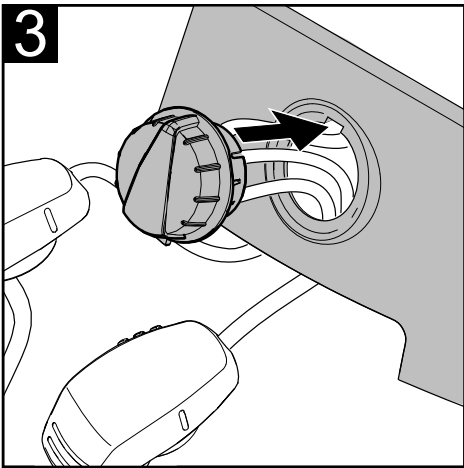
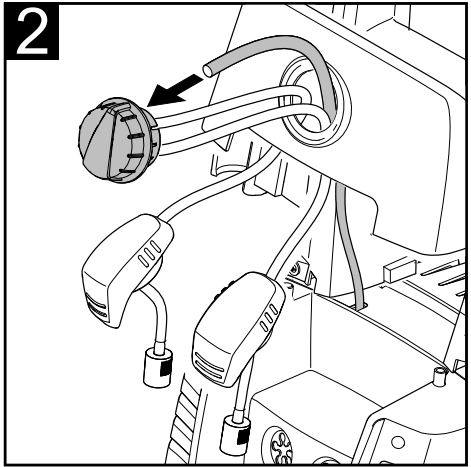
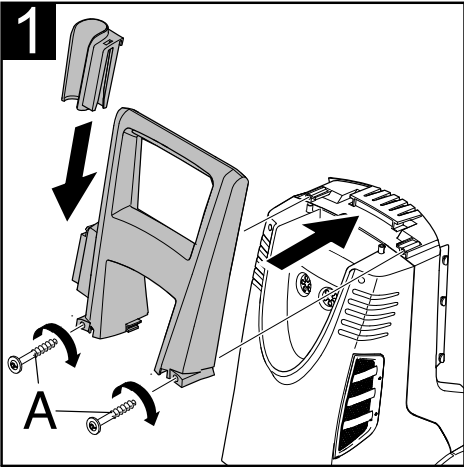


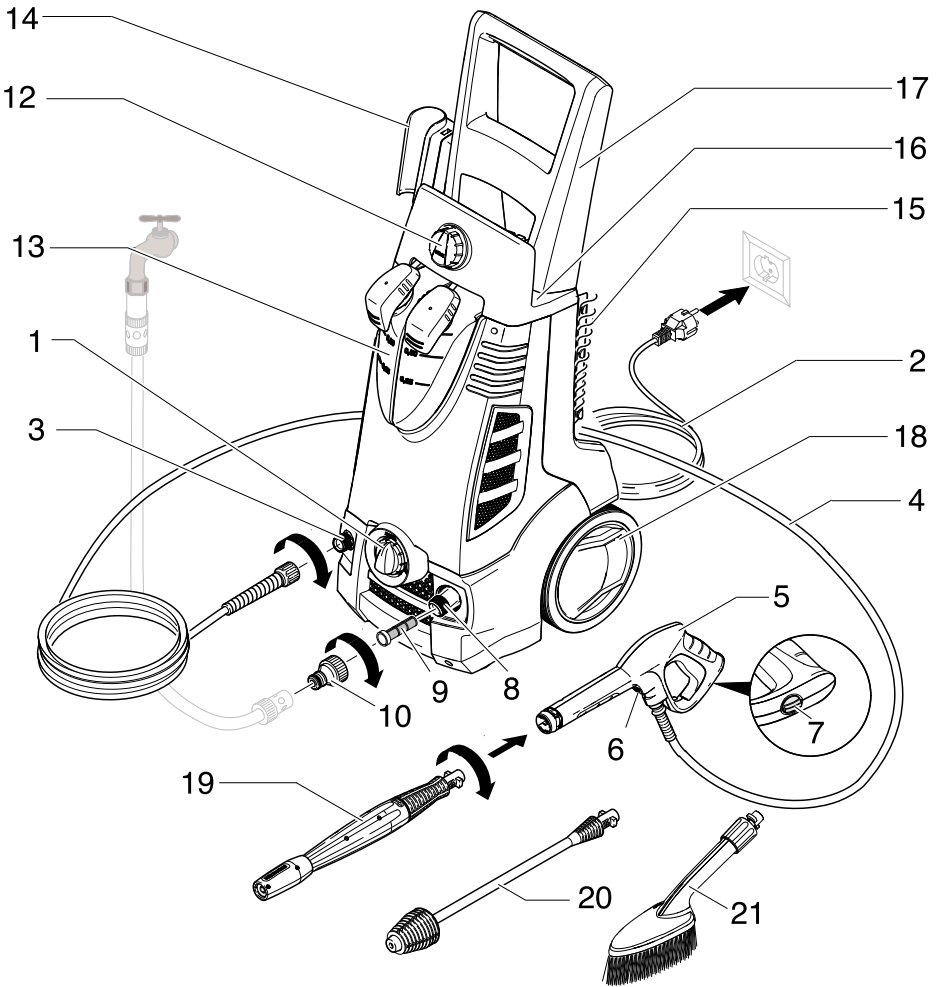
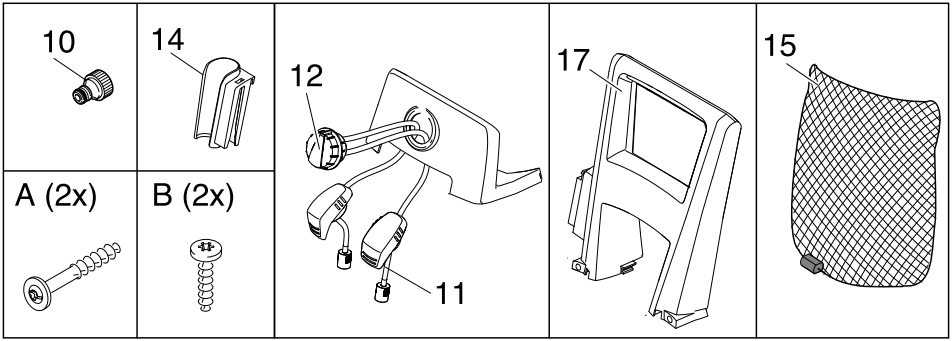
Deutsch	5
Français	13
Italiano	21



5.962-805.0 (12/07)







Sehr geehrter Kunde,



Lesen Sie vor der ersten Benutzung Ihres Gerätes diese Betriebsanleitung und handeln Sie danach. Bewahren Sie diese Betriebsanleitung für späteren Gebrauch oder für Nachbesitzer auf.

Inhaltsverzeichnis

Geräteabbildung / Lieferumfang	4
Allgemeine Hinweise	5
Sicherheitshinweise	5
Bedienung	7
Pflege und Wartung	10
Hilfe bei Störungen	11
Technische Daten	12
CE-Erklärung	12

Allgemeine Hinweise

Gefahrenstufen

Gefahr

Für eine unmittelbar drohende Gefahr, die zu schweren Körperverletzungen oder zum Tod führt.

Warnung

Für eine möglicherweise gefährliche Situation, die zu schweren Körperverletzungen oder zum Tod führen könnte.

Vorsicht

Für eine möglicherweise gefährliche Situation, die zu leichten Verletzungen oder zu Sachschäden führen kann.

Bestimmungsgemäße Verwendung

Verwenden Sie diesen Hochdruckreiniger ausschließlich für den Privathaushalt:

- zum Reinigen von Maschinen, Fahrzeugen, Bauwerken, Werkzeugen, Fassaden, Terrassen, Gartengeräten usw. mit Hochdruck-Wasserstrahl (bei Bedarf mit Zusatz von Reinigungsmitteln).

- mit von Kärcher zugelassenen Zubehörteilen, Ersatzteilen und Reinigungsmitteln. Beachten Sie die Hinweise, die den Reinigungsmitteln beigegeben sind.

Umweltschutz



Die Verpackungsmaterialien sind recycelbar. Bitte werfen Sie die Verpackungen nicht in den Hausmüll, sondern führen Sie diese einer Wiederverwertung zu.



Altgeräte enthalten wertvolle recyclingfähige Materialien, die einer Verwertung zugeführt werden sollten.

Bitte entsorgen Sie Altgeräte deshalb über geeignete Sammelsysteme.

Garantie

In jedem Land gelten die von unserer zuständigen Vertriebsgesellschaft herausgegebenen Garantiebedingungen. Etwaige Störungen an Ihrem Gerät beseitigen wir innerhalb der Garantiefrist kostenlos, sofern ein Material- oder Herstellungsfehler die Ursache sein sollte. Im Garantiefall wenden Sie sich bitte mit Kaufbeleg an Ihren Händler oder die nächste autorisierte Kundendienststelle.

(Adresse siehe Rückseite)

Sicherheitshinweise

Gefahr

- *Netzstecker und Steckdose niemals mit feuchten Händen anfassen.*
- *Das Gerät nicht in Betrieb setzen, wenn die Netzanschlussleitung oder wichtige Teile des Gerätes, z.B. Hochdruckschlauch, Handspritzpistole, oder Sicherheitseinrichtungen beschädigt sind.*
- *Netzanschlussleitung mit Netzstecker vor jedem Betrieb auf Schäden prüfen. Beschädigte Netzanschlussleitung unverzüglich durch autorisierten Kundendienst/Elektro-Fachkraft austauschen lassen.*
- *Hochdruckschlauch vor jedem Betrieb auf Schäden prüfen. Beschädigten*

Hochdruckschlauch unverzüglich austauschen.

- Der Betrieb in explosionsgefährdeten Bereichen ist untersagt.
- Beim Einsatz des Gerätes in Gefahrbereichen (z.B. Tankstellen) sind die entsprechenden Sicherheitsvorschriften zu beachten.
- Der Hochdruckstrahl kann bei unsachgemäßem Gebrauch gefährlich sein.
Der Strahl darf nicht auf Personen, Tiere, aktive elektrische Ausrüstung oder auf das Gerät selbst gerichtet werden.
- Den Hochdruckstrahl nicht auf andere oder sich selbst richten, um Kleidung oder Schuhwerk zu reinigen.
- Keine Gegenstände abspritzen, die gesundheitsgefährdende Stoffe (z.B. Asbest) enthalten.
- Fahrzeugreifen/Reifenventile können durch den Hochdruckstrahl beschädigt werden und platzen. Erstes Anzeichen hierfür ist eine Verfärbung des Reifens. Beschädigte Fahrzeugreifen/Reifenventile sind lebensgefährlich. Mindestens 30 cm Strahlabstand bei der Reinigung einhalten!
- Niemals lösungsmittelhaltige Flüssigkeiten oder unverdünnte Säuren und Lösungsmittel ansaugen! Dazu zählen z.B. Benzin, Farbverdünner oder Heizöl. Der Sprühnebel ist hochentzündlich, explosiv und giftig. Kein Aceton, unverdünnte Säuren und Lösungsmittel verwenden, da sie die am Gerät verwendeten Materialien angreifen.



⚠ Warnung

- Netzstecker und Kupplung einer Verlängerungsleitung müssen wasserdicht sein und dürfen nicht im Wasser liegen.
- Ungeeignete Verlängerungsleitungen können gefährlich sein. Verwenden Sie im Freien nur dafür zugelassene und entsprechend gekennzeichnete Verlängerungsleitungen mit ausreichendem

Leitungsquerschnitt: 1 - 10 m: 1,5 mm²;
10 - 30 m: 2,5 mm²

- Verlängerungsleitung immer vollständig von der Kabeltrommel abwickeln.
- Hochdruckschläuche, Armaturen und Kupplungen sind wichtig für die Gerätesicherheit. Nur vom Hersteller empfohlene Hochdruckschläuche, Armaturen und Kupplungen verwenden.
- Dieses Gerät ist nicht dafür bestimmt, durch Personen (einschließlich Kinder) mit eingeschränkten physischen, sensorischen oder geistigen Fähigkeiten oder mangels Erfahrung und/oder mangels Wissen benutzt zu werden, es sei denn, sie werden durch eine für ihre Sicherheit zuständige Person beaufsichtigt oder erhalten von ihr Anweisungen, wie das Gerät zu benutzen ist. Kinder sollten beaufsichtigt werden, um sicherzustellen, dass sie nicht mit dem Gerät spielen.
- Der Benutzer hat das Gerät bestimmungsgemäß zu verwenden. Er hat die örtlichen Gegebenheiten zu berücksichtigen und beim Arbeiten mit dem Gerät auf Personen im Umfeld zu achten.
- Das Gerät nicht verwenden, wenn sich andere Personen in Reichweite befinden, es sei denn, sie tragen Schutzkleidung.
- Zum Schutz vor zurückspritzendem Wasser oder Schmutz geeignete Schutzkleidung und Schutzbrille tragen.

Vorsicht

- Mindestens 30 cm Strahlabstand bei der Reinigung von lackierten Oberflächen einhalten, um Beschädigungen zu vermeiden.
- Das Gerät niemals unbeaufsichtigt lassen, solange das Gerät in Betrieb ist.
- Darauf achten, dass Netzanschluss- oder Verlängerungsleitung nicht durch Überfahren, Quetschen, Zerren oder dergleichen verletzt oder beschädigt

werden. Die Netzleitungen vor Hitze, Öl und scharfen Kanten schützen.

- Alle stromführenden Teile im Arbeitsbereich müssen strahlwassergeschützt sein.
- Das Gerät darf nur an einen elektrischen Anschluss angeschlossen werden, der von einem Elektroinstallateur gemäß IEC 60364 ausgeführt wurde.
- Das Gerät nur an Wechselstrom anschließen. Die Spannung muss mit dem Typenschild des Gerätes übereinstimmen.
- Die maximal zulässige Netzimpedanz am elektrischen Anschlusspunkt (siehe Technische Daten) darf nicht überschritten werden.
- Aus Sicherheitsgründen empfehlen wir grundsätzlich, das Gerät über einen Fehlerstromschutzschalter (max. 30 mA) zu betreiben.
- Reinigungsarbeiten, bei denen ölhaltiges Abwasser entsteht z.B. Motorenwäsche, Unterbodenwäsche dürfen nur an Waschplätzen mit Ölabscheider durchgeführt werden.
- Dieses Gerät wurde entwickelt für die Verwendung von Reinigungsmittel, die vom Hersteller geliefert oder empfohlen werden. Die Verwendung von anderen Reinigungsmitteln oder Chemikalien kann die Sicherheit des Gerätes beeinträchtigen.

Sicherheitseinrichtungen

Vorsicht

Sicherheitseinrichtungen dienen dem Schutz des Benutzers und dürfen nicht verändert oder umgangen werden.

Geräteschalter

Der Geräteschalter verhindert den unbeabsichtigten Betrieb des Gerätes.

Verriegelung Handspritzpistole

Die Verriegelung sperrt den Hebel der Handspritzpistole und verhindert den unbeabsichtigten Start des Gerätes.

Bedienung

Gerätebeschreibung

Prüfen Sie beim Auspacken den Packungsinhalt auf fehlendes Zubehör oder Beschädigungen. Benachrichtigen Sie bei Transportschäden bitte Ihren Händler.

Abbildungen siehe Seite 4.



- 1 Geräteschalter „0/OFF“ / „I/ON“
- 2 Netzanschlussleitung mit Netzstecker
- 3 Hochdruckanschluss
- 4 Hochdruckschlauch
- 5 Handspritzpistole
- 6 Taste zum Trennen des Hochdruckschlauches von der Handspritzpistole
- 7 Verriegelung Handspritzpistole
- 8 Wasseranschluss
- 9 Feinfilter im Wasseranschluss
- 10 Kupplungsteil für Wasseranschluss
- 11 Saugschlauch für Reinigungsmittel (mit Filter)
- 12 Dosierregler für Reinigungsmittel
- 13 Reinigungsmitteltank
- 14 Aufbewahrung für Handspritzpistole
- 15 Aufbewahrung für Strahlrohr
- 16 Aufbewahrung für Hochdruckschlauch
- 17 Transportgriff
- 18 Transportrad
- 19 Strahlrohr mit Druckregulierung (Vario Power)
- 20 Strahlrohr mit Dreckfräser
- 21 Waschbürste

Sonderzubehör

Sonderzubehör erweitert die Nutzungsmöglichkeiten Ihres Gerätes. Nähere Informationen dazu erhalten Sie bei Ihrem Kärcher-Händler.

Vor Inbetriebnahme

Dem Gerät lose beigelegte Teile vor Inbetriebnahme montieren.

Abbildungen siehe Ausklappseiten!



Abbildung **1**

- Transportgriff aufstecken und verschrauben.
- Aufbewahrung für Handspritzpistole aufstecken.

Abbildung **2**

- Saugschlauch für Reinigungsmittel mit Dosierregler verbinden.

Abbildung **3**

- Dosierregler für Reinigungsmittel in Abdeckung einrasten.

Abbildung **4**

- Abdeckung aufstecken und verschrauben.

Abbildung **5**

- Saugschlauch für Reinigungsmittel so weit durch den Deckel des Reinigungsmittelanks ziehen, dass der Filter später am Grund des Tanks aufliegt.

Abbildung **6**

- Reinigungsmittelank mit Deckel verschließen.
- Reinigungsmittelank in Gerät einrasten.

Abbildung **7**

- Aufbewahrung für Zubehör montieren.

Abbildung **8**

- Hochdruckschlauch in Handspritzpistole stecken, bis dieser hörbar einrastet.

Hinweis: Auf richtige Ausrichtung des Anschlussnippels achten.

- Sichere Verbindung durch Ziehen am Hochdruckschlauch prüfen.

Wasserversorgung

Gemäß gültiger Vorschriften darf das Gerät nie ohne Systemtrenner am Trinkwassernetz betrieben werden. Es ist ein geeigneter Systemtrenner der Fa. Kärcher oder alternativ ein Systemtrenner gemäß EN 12729 Typ BA zu verwenden.



Hinweis: Verunreinigungen im Wasser können die Hochdruckpumpe und das Zubehör beschädigen. Zum Schutz wird die Verwendung des Kärcher-Wasserfilters (Sonderzubehör, Bestellnr. 4.730-059) empfohlen.

Wasserversorgung aus Wasserleitung

Vorschriften des Wasserversorgungsunternehmens beachten.

Anschlusswerte siehe Typenschild/Technische Daten.

- Einen gewebeverstärkten Wasserschlauch (nicht im Lieferumfang) mit einer handelsüblichen Kupplung verwenden. (Durchmesser mindestens 1/2 Zoll bzw. 13 mm; Länge mindestens 7,5 m).
- Mitgeliefertes Kupplungsteil am Wasseranschluss des Gerätes anschrauben.
- Wasserschlauch auf Kupplungsteil des Gerätes stecken, und an die Wasserversorgung anschließen.

Wasser aus offenen Behältern ansaugen

Dieser Hochdruckreiniger ist mit dem Kärcher-Saugerschlauch mit Rückschlagventil (Sonderzubehör, Bestellnr. 4.440-238) zum Ansaugen von Oberflächenwasser z. B. aus Regentonnen oder Teichen geeignet (Maximale Ansaughöhe siehe technische Daten).

- Kärcher-Saugerschlauch mit Rückschlagventil mit Wasser füllen, an Wasseranschluss schrauben und in Regentonne hängen.
- Hochdruckschlauch vom Hochdruckanschluss des Gerätes trennen.
- Gerät einschalten „I/ON“ und betreiben, bis Wasser blasenfrei am Hochdruckanschluss austritt.
- Gerät ausschalten „0/OFF“.

Inbetriebnahme

Vorsicht

Den Hochdruckreiniger nie mit geschlossenem Wasserhahn betreiben, da Trockenlauf zu einer Beschädigung der Hochdruckpumpe führt.

- Hochdruckschlauch mit dem Hochdruckanschluss des Gerätes verbinden.
- Strahlrohr in Handspritzpistole einstecken und durch 90° Drehung fixieren.
- Wasserhahn vollständig öffnen.
- Netzstecker in Steckdose stecken.
- Gerät einschalten „I/ON“.

Betrieb

⚠ Gefahr

Durch den austretenden Wasserstrahl an der Hochdruckdüse wirkt eine Rückstoßkraft auf die Handspritzpistole. Für sicheren Stand sorgen, Handspritzpistole und Strahlrohr gut festhalten.

Abbildung 9

- Hebel der Handspritzpistole entsperren.
- Hebel ziehen, das Gerät schaltet ein.

Hinweis: Wird der Hebel wieder losgelassen, schaltet das Gerät wieder ab. Der Hochdruck im System bleibt erhalten.

Strahlrohr mit Druckregulierung (Vario Power)

Für die gängigsten Reinigungsaufgaben. Der Arbeitsdruck ist stufenlos zwischen „Min“ und „Max“ regelbar.

- Hebel der Handspritzpistole loslassen.
- Strahlrohr auf die gewünschte Stellung drehen.

Strahlrohr mit Dreckfräser

Für hartnäckige Verschmutzungen. Nicht zum Arbeiten mit Reinigungsmittel geeignet.

Waschbürste

Zum Arbeiten mit Reinigungsmittel geeignet.

Arbeiten mit Reinigungsmittel

Passend zur jeweiligen Reinigungsaufgabe empfehlen wir unser Kärcher-Reinigungs- und Pflegemittelprogramm. Bitte lassen Sie sich beraten oder fordern Sie Informationen dazu an.

- Strahlrohr mit Druckregulierung (Vario Power) verwenden.
- Strahlrohr auf Stellung „Mix“ drehen.
- Reinigungsmittellösung in Reinigungsmitteltank füllen (Dosierungsangabe auf Gebinde der Reinigungsmittel beachten).
- Ansaugmenge der Reinigungsmittellösung mit Dosierregler für Reinigungsmittel einstellen.
Drehung nach links: Zudosierung erfolgt aus linkem Reinigungsmitteltank.
Drehung nach rechts: Zudosierung erfolgt aus rechtem Reinigungsmitteltank.

Empfohlene Reinigungsmethode

- Reinigungsmittel sparsam auf die trockene Oberfläche sprühen und einwirken (nicht trocknen) lassen.
- Gelösten Schmutz mit Hochdruckstrahl abspülen.

Betrieb unterbrechen

- Hebel der Handspritzpistole loslassen. Abbildung 10
- Hebel der Handspritzpistole sperren.
- Bei längeren Arbeitspausen (über 5 Minuten) zusätzlich das Gerät ausschalten „0/OFF“.
- Handspritzpistole in Aufbewahrung für Handspritzpistole stecken.

Betrieb beenden

Vorsicht

Den Hochdruckschlauch nur von der Handspritzpistole oder dem Gerät trennen, wenn kein Druck im System vorhanden ist.

- ➔ Nach Arbeiten mit Reinigungsmittel: Reinigungsmitteltank mit klarem Wasser füllen, Strahlrohr mit Druckregulierung auf Stellung „Mix“ drehen, Gerät etwa 1 Minute lang einschalten und klarspülen.
- ➔ Hebel der Handspritzpistole loslassen.
- ➔ Gerät ausschalten „0/OFF“.
- ➔ Wasserhahn schließen.
- ➔ Gerät von der Wasserversorgung trennen.
- ➔ Hebel der Handspritzpistole drücken, um den noch vorhandenen Druck im System abzubauen.
- ➔ Hebel der Handspritzpistole sperren.
- ➔ Netzstecker ziehen.
- ➔ Netzanschlussleitung aufwickeln und z.B. um den Griff hängen.

Abbildung **11**

- ➔ Handspritzpistole in Aufbewahrung für Handspritzpistole stecken.
- ➔ Hochdruckschlauch in Aufbewahrung für Hochdruckschlauch hängen.

Abbildung **12**

- ➔ Zubehör in Aufbewahrung für Zubehör verstauen.

Pflege und Wartung

⚠ Gefahr

Vor allen Pflege- und Wartungsarbeiten das Gerät ausschalten und den Netzstecker ziehen.

Wartung

Das Gerät ist wartungsfrei.

Lagerung

Vor längerer Lagerung, z. B. im Winter:

- ➔ Gerät vollständig von Wasser entleeren: Gerät ohne angeschlossenen Hochdruckschlauch und ohne angeschlossene Wasserversorgung einschalten (max. 1 min) und warten, bis kein Wasser mehr am Hochdruckanschluss austritt. Gerät ausschalten.
- ➔ Filter vom Saugschlauch für Reinigungsmittel abziehen und unter fließendem Wasser reinigen.
- ➔ Feinfilter im Wasseranschluss mit einer Flachzange herausziehen und unter fließendem Wasser reinigen.

Frostschutz

Vorsicht

Gerät und Zubehör vor Frost schützen.

Das Gerät und das Zubehör werden von Frost zerstört, wenn sie nicht vollständig von Wasser entleert sind. Um Schäden zu vermeiden:

- ➔ Gerät mit komplettem Zubehör in einem frostsicheren Raum aufbewahren.

Ersatzteile

Verwenden Sie ausschließlich Original-Kärcher-Ersatzteile. Eine Ersatzteilübersicht finden Sie am Ende dieser Betriebsanleitung.

Hilfe bei Störungen

Kleinere Störungen können Sie mit Hilfe der folgenden Übersicht selbst beheben. Im Zweifelsfall wenden Sie sich bitte an den autorisierten Kundendienst.

⚠ Gefahr

Vor allen Pflege- und Wartungsarbeiten das Gerät ausschalten und den Netzstecker ziehen.

Reparaturarbeiten und Arbeiten an elektrischen Bauteilen dürfen nur vom autorisierten Kundendienst durchgeführt werden.

Gerät läuft nicht

- Prüfen ob die angegebene Spannung auf dem Typenschild mit der Spannung der Stromquelle übereinstimmt.
- Netzanschlussleitung auf Beschädigung prüfen.

Gerät kommt nicht auf Druck

- Einstellung am Strahlrohr prüfen.
- Gerät entlüften: Gerät ohne angeschlossenen Hochdruckschlauch einschalten und warten, bis Wasser blasenfrei am Hochdruckanschluss austritt. Gerät ausschalten und Hochdruckschlauch wieder anschließen.
- Wasserversorgung überprüfen.
- Feinfilter im Wasseranschluss mit einer Flachzange herausziehen und unter fließendem Wasser reinigen.

Gerät läuft nicht an, Motor brummt

Ursache: Spannungsabfall wegen schwachem Stromnetz oder bei Verwendung eines Verlängerungskabels.

- Beim Einschalten zuerst den Hebel der Handspritzpistole ziehen, dann den Geräteschalter auf „I/ON“ stellen.

Starke Druckschwankungen

- Hochdruckdüse reinigen: Verschmutzungen aus der Düsenbohrung mit einer Nadel entfernen und von vorne mit Wasser ausspülen.
- Wasserzulaufmenge überprüfen.

Gerät undicht

- Eine geringe Undichtheit des Gerätes ist technisch bedingt. Bei starker Undichtheit den autorisierten Kundendienst beauftragen.

Reinigungsmittel wird nicht angesaugt

- Strahlrohr mit Druckregulierung (Vario Power) verwenden.
Strahlrohr auf Stellung „Mix“ drehen.
- Strahlrohr von der Handspritzpistole trennen. Nur mit der Handspritzpistole arbeiten.
- Filter am Saugschlauch für Reinigungsmittel reinigen.
- Saugschlauch für Reinigungsmittel auf Knickstellen überprüfen.
- Einstellung am Dosierregler für Reinigungsmittel überprüfen.

Technische Daten

Stromanschluss

Spannung	230-240 V 1~50 Hz
Anschlussleistung	2,2 kW
Netzabsicherung (träge)	16 A
Maximal zulässige Netzimpedanz	0,389 Ohm +j0,243
Schutzklasse	I
Schutzgrad	IP X5

Wasseranschluss

Zulauftemperatur (max.)	60 °C
Zulaufmenge (min.)	10 l/min
Zulaufdruck (max.)	0,6 MPa
Max. Ansaughöhe	0,5 m

Leistungsdaten

Arbeitsdruck	14 MPa
Max. zulässiger Druck	16 MPa
Fördermenge, Wasser	8,2 l/min
Fördermenge, Reinigungsmittel	0,2 l/min
Rückstoßkraft der Handspritzpistole	20 N
Hand-Arm Vibrationswert (ISO 5349)	1,3 m/s ²
Schalldruckpegel L _{PA} (EN60704-1)	74 dB(A)
Schalleistungspegel L _{WA} (2000/14/EG)	89 dB(A)

Maße

Länge	349 mm
Breite	346 mm
Höhe	869 mm
Gewicht	17,8 kg

Technische Änderungen vorbehalten!

CE-Erklärung

Hiermit erklären wir, dass die nachfolgend bezeichnete Maschine aufgrund ihrer Konzipierung und Bauart sowie in der von uns in Verkehr gebrachten Ausführung den einschlägigen grundlegenden Sicherheits- und Gesundheitsanforderungen der EG-Richtlinien entspricht. Bei einer nicht mit uns abgestimmten Änderung der Maschine verliert diese Erklärung ihre Gültigkeit.

Produkt: Hochdruckreiniger
Typ: 1.398-xxx

Einschlägige EG-Richtlinien

98/37/EG
2006/95/EG
2004/108/EG
2000/14/EG

Angewandte harmonisierte Normen

EN 55014-1: 2006
EN 55014-2: 1997 + A1: 2001
EN 60335-1
EN 60335-2-79
EN 61000-3-2: 2000 + A2: 2005
EN 61000-3-11: 2000

Angewandtes Konformitätsbewertungsverfahren

Anhang V

Schalleistungspegel dB(A)

Gemessen: 87
Garantiert: 89

Die Unterzeichnenden handeln im Auftrag und mit Vollmacht der Geschäftsführung.


H. Jenner
CEO


S. Reiser
Head of Approbation

Alfred Kärcher GmbH & Co. KG
Alfred Kärcher-Str. 28 - 40
D - 71364 Winnenden
Tel.: +49 7195 14-0
Fax: +49 7195 14-2212

Cher client,



Lisez attentivement ce mode d'emploi avant la première utilisation de l'appareil et respectez les conseils y figurant. Conservez ce mode d'emploi pour une utilisation ultérieure ou un éventuel repreneur de votre matériel.

Table des matières

Illustration de l'appareil / étendue de la livraison	4
Consignes générales	13
Consignes de sécurité	13
Utilisation	15
Entretien et maintenance	18
Assistance en cas de panne	19
Caractéristiques techniques	20

Consignes générales

Niveaux de danger

Danger

Pour un danger immédiat qui peut avoir pour conséquence la mort ou des blessures corporelles graves.

Avertissement

Pour une situation potentiellement dangereuse qui peut avoir pour conséquence des blessures corporelles graves ou la mort.

Attention

Pour une situation potentiellement dangereuse qui peut avoir pour conséquence des blessures légères ou des dommages matériels.

Utilisation conforme

Ce nettoyeur haute pression ne doit être utilisé que pour un usage privé:

- pour le nettoyage de machines, véhicules, bâtiments, outils, façades, terrasses, outils de jardinage etc. avec un jet

d'eau sous pression (et si besoin en ajoutant des détergents).

- avec des accessoires, pièces de rechange et détergents homologués par Kärcher. Veuillez respecter les consignes livrées avec les détergents.

Protection de l'environnement



Les matériaux constitutifs de l'emballage sont recyclables. Ne pas jeter les emballages dans les ordures ménagères, mais les remettre à un système de recyclage.



Les appareils usés contiennent des matériaux précieux recyclables lesquels doivent être apportés à un système de recyclage. Pour cette raison, utilisez des systèmes de collecte adéquats afin d'éliminer les appareils usés.

Garantie

Dans chaque pays, les conditions de garantie en vigueur sont celles publiées par notre société de distribution responsable. Les éventuelles pannes sur l'appareil sont réparées gratuitement dans le délai de validité de la garantie, dans la mesure où celles-ci relèvent d'un défaut matériel ou d'un vice de fabrication. En cas de recours en garantie, adressez-vous à votre revendeur ou au service après-vente agréé le plus proche munis de votre preuve d'achat. (Adresse au dos)

Consignes de sécurité

Danger

- *Ne jamais saisir la fiche secteur ni la prise de courant avec des mains humides.*
- *Ne jamais mettre l'appareil en service si le câble d'alimentation ou des pièces importantes de l'appareil, telles que par exemple le flexible haute pression, le poignée-pistolet ou les dispositifs de sécurité sont endommagés.*
- *Vérifier avant chaque utilisation que le câble d'alimentation et la fiche secteur ne sont pas endommagés. Un câble d'alimentation endommagé doit immé-*

diatement être remplacé par le service après-vente ou un électricien agréé.

- Vérifier avant chaque utilisation que le flexible haute-pression n'est pas endommagé. Un flexible haute pression endommagé doit immédiatement être remplacé.
- Il est interdit d'utiliser l'appareil dans des domaines présentant des risques d'explosion.
- Si l'appareil est utilisé dans des zones de danger (par exemple des stations essence), il faut tenir compte des consignes de sécurité correspondantes.
- Une utilisation incorrecte du jet haute pression peut présenter des dangers. Le jet ne doit pas être dirigé sur des personnes, animaux, installations électriques actives ni sur l'appareil lui-même.
- Ne jamais diriger le jet haute pression sur soi-même ni sur d'autres personnes dans le but de nettoyer les vêtements ou les chaussures.
- Ne jamais laver au jet des objets contenant des substances nocives (par exemple de l'amiante).
- Le jet haute pression risque d'endommager les pneus/valves de véhicules et les pneus risquent d'éclater. Le premier indice d'endommagement est une décoloration du pneu. Des pneus/valves de véhicules endommagés présentent des dangers de mort. Il faut toujours se tenir au moins à 30 cm des pièces pour les laver au jet !
- Ne jamais aspirer des liquides contenant des solvants ni des acides ou des solvants non dilués, tels que par exemple de l'essence, du diluant pour peinture ou du fuel ! Le nuage de pulvérisation est extrêmement inflammable, explosif et toxique. Ne pas utiliser d'acétone, d'acides ni de solvants non dilués, du fait de leur effet corrosif sur les matériaux constituant l'appareil.



⚠ Avertissement

- La fiche secteur et le couplage d'une conduite de rallonge doivent être étanches et ne doivent pas reposer dans l'eau.
- Des rallonges non adaptées peuvent présenter des risques. Utiliser à l'air libre uniquement des câbles de rallonge autorisées et marquées de façon adéquate avec une section suffisante du conducteur. 1 - 10 m : 1,5 mm²; 10 - 30 m : 2,5 mm²
- Toujours dérouler entièrement les rallonges de l'enrouleur de câble.
- Les flexibles haute pression, les armatures et les raccords sont importants pour la sécurité de l'appareil. N'utiliser que des flexibles haute pression, des armatures et des raccords recommandés par le fabricant.
- Cet appareil n'est pas conçu pour être utilisé par des personnes (y compris des enfants) avec des capacités physiques, sensorielles ou mentales limitées
- ou manquant d'expérience et/ou de connaissances, sauf si elles sont surveillées par une personne responsable de leur sécurité ou si elles en obtiennent des instructions sur la manière d'utiliser l'appareil. Les enfants doivent être surveillés afin de s'assurer qu'ils ne jouent pas avec l'appareil.
- L'utilisateur doit faire preuve d'un usage conforme de l'appareil. Il doit prendre en considération les données locales et lors du maniement de l'appareil, il doit prendre garde aux tierces personnes, et en particulier aux enfants.
- L'appareil ne doit jamais être utilisé si d'autres personnes figurent dans le rayon de portée de l'appareil, à moins que ces personnes ne portent des vêtements de protection.
- Pour se protéger contre les éclaboussures ou les poussières, porter le cas échéant des vêtements et des lunettes de protection.

Attention

- Une distance d'au moins 30 cm entre la lance et les surfaces peintes est nécessaire pour éviter tout endommagement.
- Ne jamais laisser l'appareil sans surveillance lorsqu'il est en marche.
- Veiller à ne pas abîmer ni endommager le câble d'alimentation ni le câble de rallonge en roulant dessus, en les coinçant ni en tirant violemment dessus. Protéger les câbles d'alimentation contre la chaleur, l'huile et les bords tranchants.
- Toutes les pièces conductrices dans la zone de travail doivent être protégées contre les jets d'eau.
- L'appareil doit uniquement être raccordé à un branchement électrique mis en service par un électricien conformément à la norme IEC 60364.
- L'appareil doit être raccordé uniquement au courant alternatif. La tension doit être identique avec celle indiquée sur la plaque signalétique de l'appareil.
- L'impédance de réseau maximale admissible au niveau du point de raccordement ne doit en aucun cas être dépassée (voir Caractéristiques techniques).
- Pour des raisons de sécurité, nous recommandons fondamentalement que l'appareil soit exploité avec un disjoncteur de courant de défaut (max. 30 mA).
- Tous travaux de nettoyage produisant des eaux usées contenant de l'huile, par exemple un nettoyage de moteur ou de bas de caisse, doivent uniquement être effectués à des postes de lavage équipés d'un séparateur d'huile.
- Cet appareil a été conçu pour l'utilisation de détergents ayant été fournis ou recommandés par le fabricant. L'utilisation d'autres détergents ou d'autres produits chimiques peut nuire à la sécurité de l'appareil.

Dispositifs de sécurité

Attention

Le but des dispositifs de sécurité est de protéger l'utilisateur. Ils ne doivent en aucun cas être transformés ou désactivés.

Interrupteur principal

L'interrupteur principal empêche un fonctionnement involontaire de l'appareil.

Verrouillage poignée-pistolet

Le verrouillage verrouille le levier de la poignée-pistolet et empêche un démarrage non désiré de l'appareil.

Utilisation

Description de l'appareil

Contrôler le matériel lors du déballage pour constater des accessoires manquants ou des dommages. Si des dégâts dus au transport sont constatés, il faut en informer le revendeur.

Illustrations voir page 4.



- 1 Interrupteur principal "0/OFF" / "I/ON"
- 2 Câble d'alimentation secteur avec fiche secteur
- 3 Raccord haute pression
- 4 Flexible haute pression
- 5 Poignée-pistolet
- 6 Touche pour séparer le flexible haute pression de la poignée-pistolet
- 7 Verrouillage poignée-pistolet
- 8 Arrivée d'eau
- 9 Filtre finisseur dans le raccordement d'eau
- 10 Raccord pour l'arrivée d'eau
- 11 Flexible d'aspiration du détergent (avec filtre)
- 12 Régulateur de dosage pour le détergent
- 13 Réservoir de détergent
- 14 Support pour la poignée-pistolet
- 15 Support pour la lance
- 16 Support pour le flexible haute pression
- 17 Poignée de transport
- 18 Roulette de transport
- 19 Lance avec réglage de la pression (Vario Power)
- 20 Lance avec rotabuse
- 21 Brosse de lavage

Accessoires en option

Les accessoires spéciaux élargissent le champ d'action de votre appareil. Vous trouverez de plus amples informations chez votre revendeur Kärcher.

Avant la mise en service

Monter les pièces jointes en vrac à l'appareil avant la mise en service.

Illustrations, cf. côtés escamotables !



Illustration 1

- Enficher la poignée de transport et la visser.
- Enficher le support pour la poignée-pistolet.

Illustration 2

- Connecter le flexible d'aspiration pour le détergent avec le régulateur de dosage.

Illustration 3

- Enclencher le régulateur de dosage pour détergent dans le couvercle.

Illustration 4

- Enficher le couvercle et le visser.

Illustration 5

- Tirer le flexible d'aspiration pour le détergent à travers le couvercle du réservoir de détergent jusqu'à ce que le filtre repose plus tard sur le fond du réservoir.

Illustration 6

- Refermer le réservoir de détergent avec le couvercle.
- Enclencher le réservoir de détergent dans l'appareil.

Illustration 7

- Monter le support pour les accessoires.

Illustration 8

- Enficher le flexible haute pression dans la poignée-pistolet jusqu'à ce qu'il s'enclenche de manière audible.

Remarque : Veiller à un alignement correct du nippel de raccordement.

- Contrôler que la connexion est bien fixée en tirant sur le flexible haute pression.

Alimentation en eau

Selon les directives en vigueur, l'appareil ne doit jamais être exploité sans séparateur système sur le réseau d'eau potable. Utiliser un séparateur système approprié de la Sté. Kärcher ou en alternative un séparateur système selon EN 12729 type BA.



Remarque : Des impuretés dans l'eau peuvent endommager la pompe haute pression et les accessoires. Il est recommandé d'utiliser le filtre à eau Kärcher (accessoires spéciaux, référence : 4.730-059) à des fins de protection.

Raccordement à la conduite d'eau du réseau public

Raccordement à la conduite d'eau du réseau public

Respecter les prescriptions de votre société distributrice en eau.

Données de raccordement, voir plaque signalétique / caractéristiques techniques

- Utiliser un flexible renforcé (non livré) avec un raccord standard. (diamètre minimum 1/2 pouce ou 13 mm, longueur au moins 7,5 m).
- Visser le raccord livré à l'arrivée d'eau de l'appareil.
- Fixer le flexible d'eau sur le raccord de l'appareil et raccorder à l'alimentation en eau.

Aspiration d'eau depuis des réservoirs ouverts

Ce nettoyeur haute pression est approprié pour l'aspiration de l'eau de surface, par ex. des cuves d'eau de pluie ou étangs (hauteur manométrique maximale cf. caractéristiques techniques) avec le flexible d'aspiration avec soupape antiretour (accessoires spéciaux, référence : 4.440-238).

- Remplir le flexible d'aspiration Kärcher avec soupape antiretour avec de l'eau, le visser sur le raccord d'eau et l'accrocher dans la cuve d'eau.
- Séparer le flexible haute pression du raccord haute pression de l'appareil.
- Mettre l'appareil en service "I/ON" et l'exploiter jusqu'à ce qu'il s'écoule de

l'eau sans bulle du raccord haute pression.

→ Mettre l'appareil hors service "0/OFF".

Mise en service

Attention

Ne jamais utiliser le nettoyeur haute pression si le robinet d'eau est fermé, un fonctionnement à sec risque d'endommager la pompe haute pression.

- Connecter le flexible haute pression avec le raccord haute pression de l'appareil.
- Raccorder la lance à la poignée-pistolet et la fixer en effectuant une rotation à 90 °.
- Ouvrir le robinet d'eau complètement.
- Brancher la fiche secteur dans une prise de courant.
- Interrupteur principal sur "I/ON".

Fonctionnement

⚠ Danger

Le jet d'eau sortant de la buse haute pression provoque une force de réaction sur la poignée-pistolet. Veiller à adopter une position stable et à tenir la poignée et la lance fermement.

Illustration 9

- Déverrouiller la manette de la poignée-pistolet.
- Tirer le levier, l'appareil se met en service.

Remarque : Si le levier est relâché, l'appareil se met hors service. La haute pression est conservée dans le système.

Lance avec réglage de la pression (Vario Power)

Pour les travaux courants de nettoyage. La pression de travail peut être réglable de manière continue entre "Min" et "Max".

- Relâcher la manette de la poignée-pistolet.
- Tourner la lance sur la position souhaitée.

Lance avec rotabuse

Pour les salissures tenaces.

Pas approprié pour un travail avec du détergent.

Brosse de lavage

Approprié pour le travail avec du détergent.

Travail avec le détergent

Nous recommandons l'assortiment de produits d'entretien et de nettoyage Kärcher, adaptés à chaque type de nettoyage. Demandez des conseils ou des informations.

- Utiliser la lance avec réglage de la pression (Vario Power).
- Tourner la lance sur la position "Mix".
- Remplir la solution de détergent dans le réservoir de détergent (respecter l'indication de dosage sur l'emballage de détergent).
- Régler la quantité de dosage de la solution de détergent avec le régulateur de dosage pour le détergent.

Rotation vers la gauche : Le dosage est effectué depuis le réservoir de détergent gauche.

Rotation vers la droite : Le dosage est effectué depuis le réservoir de détergent droit.

Méthode de nettoyage conseillée

- Pulvériser le détergent sur la surface sèche et laisser agir sans toutefois le laisser sécher complètement.
- Retirer les saletés dissoutes au moyen du jet haute pression.

Interrompre le fonctionnement

- Relâcher la manette de la poignée-pistolet.

Illustration 10

- Verrouiller le levier de la poignée-pistolet.
- En cas de pauses de longue durée (plus de 5 minutes), mettre en plus l'appareil hors service avec l'interrupteur "0/OFF".
- Enficher la poignée-pistolet dans le support de poignée-pistolet.

Fin de l'utilisation

Attention

Séparer le tuyau haute pression de la poignée-pistolet ou de l'appareil uniquement quand il n'y a pas de pression dans le système.

- Après le travail avec le détergent : Remplir le réservoir de détergent avec de l'eau claire, tourner le tube d'acier avec la régulation de pression sur la position "Mix", mettre l'appareil en service pendant environ 1 minute et rincer.
- Relâcher la manette de la poignée-pistolet.
- Mettre l'appareil hors service "0/OFF".
- Fermer le robinet d'eau.
- Séparer l'appareil de l'alimentation en eau.
- Actionner la gachette de la poignée-pistolet afin de faire échapper la pression restante dans le système.
- Verrouiller le levier de la poignée-pistolet.
- Retirer le connecteur de la prise.
- Enrouler le câble d'alimentation et par ex. l'accrocher à la poignée.

Illustration 11

- Enficher la poignée-pistolet dans le support de poignée-pistolet.
- Accrocher le flexible haute pression au support pour flexible haute pression.

Illustration 12

- Ranger les accessoires dans le rangement.

Entretien et maintenance

⚠ Danger

Avant tout travail d'entretien et de maintenance, mettre l'appareil hors tension et débrancher la fiche secteur.

Entretien

L'appareil ne nécessite aucune maintenance.

Entreposage

Avant un stockage prolongé, par exemple en hiver :

- Vider complètement l'eau de l'appareil : Mettre l'appareil en service avec le flexible haute pression raccordé et sans alimentation d'eau raccordé (max. 1 min.) et attendre jusqu'à ce qu'il ne sorte plus d'eau du raccord haute pression. Désactiver l'appareil.
- Retirer le filtre du flexible d'aspiration pour détergent et le nettoyer à l'eau courante.
- Enlever le filtre finisseur dans le raccordement d'eau à l'aide d'une pince et le nettoyer à l'eau courante.

Protection antigel

Attention

Mettre l'appareil et les accessoires à l'abri du gel.

L'appareil et les accessoires sont détruits par le gel si l'eau n'a pas été totalement vidée. Pour éviter tout endommagement :

- conserver l'appareil et l'intégralité des accessoires dans un endroit à l'abri du gel.

Pièces de rechange

Utiliser uniquement des pièces de rechange de la marque Kärcher. Vous trouverez une liste des pièces de rechanges à la fin de cette notice.

Assistance en cas de panne

Il est possible de résoudre des pannes sans trop grande gravité en utilisant la liste suivante.

En cas de doute, s'adresser au service après-vente agréé.

⚠ Danger

Avant tout travail d'entretien et de maintenance, mettre l'appareil hors tension et débrancher la fiche secteur.

Seul le service après-vente agréé est autorisé à effectuer des travaux de réparation ou des travaux concernant les pièces électriques de l'appareil.

L'appareil ne fonctionne pas

- Vérifier que la tension indiquée sur la plaque signalétique correspond à la tension de la prise de courant.
- Vérifier si le câble d'alimentation est endommagé

L'appareil ne monte pas en pression

- Contrôler le réglage sur la lance.
- Purger l'appareil : Mettre l'appareil en service sans flexible haute pression et attendre jusqu'à ce qu'il s'écoule de l'eau sans bulle du raccord haute pression. Mettre l'appareil hors tension et raccorder le flexible haute pression.
- Contrôler l'alimentation en eau.
- Enlever le filtre finisseur dans le raccordement d'eau à l'aide d'une pince et le nettoyer à l'eau courante.

L'appareil ne démarre pas, le moteur ronronne

Cause : Chute de tension en raison d'un réseau électrique faible ou d'utilisation d'un câble de rallonge.

- Lors de la mise en service, tirer en premier sur le levier de la poignée-pistolet, puis mettre l'interrupteur principal sur "I/ON".

Fluctuations de pression importantes

- Nettoyer la buse à haute pression : Ôtez les salissures situées dans l'orifice

de la buse à l'aide d'une aiguille et rincez-la avec de l'eau.

- Contrôler la quantité d'eau alimentée.

Appareil non étanche

- Une fuite minimale au niveau de l'appareil peut survenir sous certaines conditions techniques. Si la fuite est importante, contacter le service après-vente Kärcher agréé.

Le détergent n'est pas aspiré

- Utiliser la lance avec réglage de la pression (Vario Power).
Tourner la lance sur la position "Mix".
- Séparer la lance de la poignée-pistolet.
Travailler uniquement avec la poignée-pistolet.
- Nettoyer le filtre situé sur le flexible d'aspiration du détergent.
- Contrôler le flexible d'aspiration pour le détergent afin de détecter tout pli.
- Contrôler le réglage sur le régulateur de dosage pour détergent.

Caractéristiques techniques

Alimentation électrique

Tension	230-240 V 1~50 Hz
Puissance de raccordement	2,2 kW
Protection du réseau (à action retardée)	16 A
Impédance du circuit maximale admissible	0,389 Ohm +j0,243 s
Classe de protection	I
Degré de protection	IP X5

Arrivée d'eau

Température d'alimentation (max.)	60 ° C
Débit d'alimentation (min.)	10 l/min
Pression d'alimentation (max.)	0,6 MPa
Hauteur max. de l'aspiration	0,5 m

Performances

Pression de service	14 MPa
Pression maximale admissible	16 MPa
Débit (eau)	8,2 l/min
Débit (détergent)	0,2 l/min
Force de réaction sur la poignée-pistolet	20 N
Valeur de vibration main/bras (ISO 5349)	1,3 m/s ²
Niveau de pression acoustique L_{PA} (EN60704-1)	74 dB(A)
Niveau de puissance acoustique L_{WA} (2000/14/EF)	89 dB(A)

Dimensions

Longueur	349 mm
Largeur	346 mm
Hauteur	869 mm
Poids	17,8 kg

Sous réserve de modifications techniques !

Déclaration CE

Nous certifions par la présente que la machine spécifiée ci-après répond de par sa conception et son type de construction ainsi que de par la version que nous avons mise sur le marché aux prescriptions fondamentales stipulées en matière de sécurité et d'hygiène par les directives européennes en vigueur. Toute modification apportée à la machine sans notre accord rend cette déclaration invalide.

Produit: Nettoyeur haute pression
Type: 1.398-xxx

Directives européennes en vigueur :
98/37/CE
2006/95/CE
2004/108/CE
2000/14/CE

Normes harmonisées appliquées :

EN 55014-1: 2006
EN 55014-2: 1997 + A1: 2001
EN 60335-1
EN 60335-2-79
EN 61000-3-2: 2000 + A2: 2005
EN 61000-3-11: 2000

Procédures d'évaluation de la conformité

Annexe V

Niveau de puissance acoustique dB(A)

Mesuré: 87
Garanti: 89

Les soussignés agissent sur ordre et sur procuration de la Direction commerciale.


H. Jenner

CEO


S. Reiser

Head of Approbation

Alfred Kärcher GmbH Co. KG
Alfred Kärcher-Str. 28 - 40
D - 71364 Winnenden
Téléphone : +49 7195 14-0
Télécopieur : +49 7195 14-2212

Gentile cliente,



Prima di utilizzare l'apparecchio per la prima volta, leggere e seguire queste istruzioni per l'uso. Conservare le presenti istruzioni per l'uso per consultarle in un secondo tempo o per darle a successivi proprietari.

Indice

Illustrazione dell'apparecchio / Fornitura	4
Avvertenze generali	21
Norme di sicurezza	21
Uso	23
Cura e manutenzione	26
Guida alla risoluzione dei guasti	27
Dati tecnici	28

Avvertenze generali

Livelli di pericolo

Pericolo

Per un rischio imminente che determina lesioni gravi o la morte.

Attenzione

Per una situazione di rischio possibile che potrebbe determinare lesioni gravi o la morte.

Attenzione

Per una situazione di rischio possibile che potrebbe determinare danni leggeri a persone o cose.

Uso conforme a destinazione

Utilizzate questa idropulitrice esclusivamente nell'uso domestico:

- per la pulizia di macchine, veicoli, edifici, attrezzi, facciate, terrazzi, attrezzi da giardinaggio ecc. con getto d'acqua ad alta pressione (se necessario con l'aggiunta di detersivi).
- con accessori, pezzi di ricambio e detersivi autorizzati da Kärcher. Rispettate le indicazioni allegate ai detersivi.

Protezione dell'ambiente



Tutti gli imballaggi sono riciclabili. Gli imballaggi non vanno gettati nei rifiuti domestici, ma consegnati ai relativi centri di raccolta.



Gli apparecchi dismessi contengono materiali riciclabili preziosi e vanno perciò consegnati ai relativi centri di raccolta. Si prega quindi di smaltire gli apparecchi dismessi mediante i sistemi di raccolta differenziata.

Garanzia

Le condizioni di garanzia valgono nel rispettivo paese di pubblicazione da parte della nostra società di vendita competente. Entro il termine di garanzia eliminiamo gratuitamente eventuali guasti all'apparecchio, se causati da difetto di materiale o di produzione. Nei casi previsti dalla garanzia si prega di rivolgersi al proprio rivenditore, oppure al più vicino centro di assistenza autorizzato, esibendo lo scontrino di acquisto. (Indirizzo vedi retro)

Norme di sicurezza

Pericolo

- *Non toccare mai la spina e la presa con le mani bagnate.*
- *Non accendere l'apparecchio nel caso il cavo di allacciamento alla rete o parti importanti dell'apparecchio, per es. il tubo flessibile di alta pressione, la pistola a spruzzo oppure i dispositivi di sicurezza siano danneggiati.*
- *Prima di ogni utilizzo controllare che il cavo di allacciamento alla rete e la spina di alimentazione non presentino danni. Far sostituire immediatamente il cavo di allacciamento alla rete danneggiato dal servizio clienti autorizzato/dal elettricista specializzato.*
- *Prima di ogni utilizzo controllare che il tubo flessibile alta pressione non sia danneggiato. Sostituire immediatamente il tubo flessibile alta pressione danneggiato.*

- E' vietato l'utilizzo in ambienti a rischio di esplosione.
- In caso di utilizzo dell'apparecchio in ambienti a rischio (per es. stazioni di servizio) devono essere rispettate le relative norme di sicurezza.
- Il getto ad alta pressione può risultare pericoloso se usato in modo non conforme alla destinazione d'uso. Il getto non va mai puntato su persone, animali, equipaggiamenti elettrici attivi o sull'apparecchio stesso.
- Non puntare il getto ad alta pressione su altri o su se stessi per pulire indumenti o calzature.
- Non spruzzare oggetti che possano contenere sostanze tossiche (per es. amianto).
- Pneumatici/valvole di pneumatici possono essere danneggiati e scoppiare se trattati con getto ad alta pressione. Il primo segno è dato dal cambiamento del colore del pneumatico. Pneumatici/valvole di pneumatici danneggiati possono essere pericolosissimi. Mantenere una distanza del getto di almeno 30 cm durante la pulizia!
- Non aspirare mai liquidi contenenti solventi o acidi allo stato puro o solventi! Ne fanno parte per es. benzina, diluenti per vernici o gasolio. La nebbia di polverizzazione è altamente infiammabile, esplosiva e velenosa. Non utilizzare acetone, acidi allo stato puro e solventi, in quanto corrodono i materiali utilizzati nell'apparecchio.



⚠ Attenzione

- La spina di alimentazione ed il collegamento del cavo prolunga utilizzato devono essere a tenuta d'acqua e non devono trovarsi in acqua.
- Prolunghe non adatte possono risultare pericolose. All'aperto utilizzate solo prolunghe autorizzate e previste per quell'utilizzo con sezione di conduzione sufficiente: 1 - 10 m: 1,5 mm²; 10 - 30 m: 2,5 mm²

- Estrarre il cavo prolunga sempre completamente dall'avvolgicavo.
- I tubi flessibili alta pressione, i raccordi e i giunti di accoppiamento sono importanti per la sicurezza dell'apparecchio. Utilizzare esclusivamente tubi flessibili alta pressione, raccordi e giunti di sicurezza raccomandati dal produttore.
- Questo apparecchio non è destinato all'uso da parte di persone (compresi bambini) dalle facoltà fisiche, sensoriali o intellettuali limitate o carenti di esperienza e/o conoscenze, a meno che costoro non vengano sorvegliati da una persona responsabile della loro sicurezza o ricevano da questa istruzioni sull'uso dell'apparecchio. Sorvegliare i bambini per assicurarsi che non giochino con l'apparecchio.
- L'operatore deve utilizzare l'apparecchio in modo conforme a destinazione. Deve tener conto delle condizioni presenti in loco e durante il lavoro con l'apparecchio fare attenzione alle persone nelle vicinanze.
- Non utilizzare l'apparecchio in presenza di persone nelle immediate vicinanze, a meno che non indossino gli indumenti protettivi adeguati.
- Per proteggersi dagli spruzzi d'acqua o di sporco indossare indumenti e occhiali di protezione adatti.

Attenzione

- Mantenere una distanza minima di 30 cm del getto durante la pulizia di superfici verniciate, in modo da evitare danneggiamenti.
- Non lasciare mai l'apparecchio incustodito quando è acceso.
- Prestare attenzione che il cavo di allacciamento alla rete o il cavo prolunga non vengano danneggiati passandovi sopra, schiacciandoli, tirandoli o simili. Proteggere i cavi di rete contro il caldo eccessivo, olio e spigoli vivi.
- Tutti i componenti conduttori nell'area di lavoro devono essere protetti contro i getti di acqua.

Descrizione dell'apparecchio

Durante il disimballaggio controllare l'eventuale mancanza di accessori o la presenza di danni del contenuto. Nel caso in cui si riscontrino danni dovuti al trasporto, informare immediatamente il proprio rivenditore.

Figure vedi pag. 4.



- Allacciare l'apparecchio solo ad un collegamento elettrico installato da un installatore elettrico in conformità alla norma IEC 60364.
- Collegare l'apparecchio solo a corrente alternata. La tensione deve corrispondere a quella indicata sulla targhetta dell'apparecchio.
- Non superare il valore massimo d'impedenza di rete consentito per il punto d'allacciamento elettrico (vedi Dati tecnici).
- Per motivi di sicurezza si consiglia in linea di principio di utilizzare l'apparecchio solo con un interruttore differenziale (max. 30 mA).
- I lavori di pulizia durante i quali si produce acqua di scarico contenente olio, per es. la pulizia di motori, di sottoscocche vanno effettuati esclusivamente in luoghi di lavaggio provvisti di separatori d'olio.
- Questo apparecchio è stato concepito per essere utilizzato con i detersivi forniti dal produttore o da esso raccomandati. L'utilizzo di altri detersivi o agenti chimici può compromettere la sicurezza dell'apparecchio.

Dispositivi di sicurezza

Attenzione

I dispositivi di sicurezza servono alla protezione dell'utente e non devono essere modificati o essere utilizzati al di fuori della loro funzione.

Interruttore dell'apparecchio

L'interruttore dell'apparecchio impedisce l'azionamento accidentale dell'apparecchio.

Blocco della pistola a spruzzo.

Il dispositivo di blocco inibisce la leva della pistola a spruzzo ed impedisce l'azionamento accidentale dell'apparecchio.

- 1 Interruttore dell'apparecchio „0/OFF“ / „I/ON“
- 2 Cavo di allacciamento alla rete con connettore
- 3 Attacco alta pressione
- 4 Tubo flessibile alta pressione
- 5 Pistola a spruzzo
- 6 Tasto per scollegare il tubo flessibile di alta pressione dalla pistola a spruzzo
- 7 Blocco della pistola a spruzzo.
- 8 Collegamento idrico
- 9 Microfiltro nel collegamento idrico
- 10 Giunto per collegamento dell'acqua
- 11 Tubo flessibile di aspirazione per detersivo (con filtro)
- 12 Regolatore di dosaggio per detersivi
- 13 Serbatoio detersivo
- 14 Custodia per pistola a spruzzo
- 15 Custodia per lancia
- 16 Custodia per tubo flessibile di alta pressione
- 17 Maniglia per trasporto
- 18 Ruota trasporto
- 19 Lancia con regolazione della pressione (Vario Power)
- 20 Lancia con fresa per lo sporco
- 21 Spazzola di lavaggio

Accessori optional

Gli accessori optional aumentano le possibilità di utilizzo dell'apparecchio. Maggiori informazioni sono a vostra disposizione dal vostro rivenditore Kärcher.

Prima della messa in funzione

Prima della messa in funzione montare i componenti singoli dell'apparecchio.

Figure riportate sulle pagine pieghevoli!



Figura **1**

- Introdurre ed avvitare la maniglia per il trasporto.
- Inserire la custodia della pistola a spruzzo.

Figura **2**

- Collegare il tubo flessibile di aspirazione per detergente al regolatore di dosaggio.

Figura **3**

- Introdurre il regolatore di dosaggio per detersivi nella copertura.

Figura **4**

- Introdurre ed avvitare la copertura.

Figura **5**

- Tirare il tubo flessibile di aspirazione per detergente attraverso il coperchio del serbatoio del detergente fino a quando il filtro poggia sul fondo del serbatoio.

Figura **6**

- Richiudere il serbatoio del detergente con il coperchio.
- Agganciare il serbatoio del detergente all'apparecchio.

Figura **7**

- Montare la custodia degli accessori.

Figura **8**

- Introdurre il tubo di alta pressione alla pistola a spruzzo fino al suo aggancio.
- Avviso:** Verificare la corretta posizione del nipplo di raccordo.
- Accertarsi del corretto aggancio tirando il tubo flessibile di alta pressione.

Alimentazione dell'acqua

Secondo quanto prescritto dalle regolamentazioni in vigore è necessario che l'apparecchio non venga usato mai senza disgiuntore di rete sulla rete di acqua potabile. Utilizzare un idoneo disgiuntore di rete della ditta



Kärcher oppure in alternativa un disgiuntore di rete secondo la normativa EN 12729 Tipo BA.

Avviso: Impurità nell'acqua possono danneggiare la pompa ad alta pressione e gli accessori. Consigliamo come protezione di utilizzare il filtro per l'acqua Kärcher (accessorio speciale, N. ordine 4.730-059).

Alimentazione da rete idrica

Rispettare le disposizioni fornite dalla società per l'approvvigionamento idrico.

Valori di collegamento: vedi targhetta e

Dati tecnici.

- Utilizzare un tubo flessibile per l'acqua rafforzato di tessuto (non in dotazione) con un giunto commerciale. (Diametro minimo 1/2 pollici o 13 mm; Lunghezza minima 7,5 m).
- Avvitare il giunto fornito sul collegamento acqua dell'apparecchio.
- Inserire il tubo flessibile acqua sul giunto dell'apparecchio e collegarlo all'alimentazione idrica.

Aspirazione di acqua da contenitori aperti

Questa idropulitrice con il tubo di aspirazione Kärcher con valvola di non ritorno (accessorio speciale, N. ordine 4.440-238) è adatta all'aspirazione di acqua di superficie per es. da raccoglitori di acqua piovana o da stagni (altezza di aspirazione max. vedi Dati tecnici).

- Riempire d'acqua il tubo di aspirazione Kärcher con valvola di non ritorno, avvitare al raccordo dell'acqua ed agganciarlo nel raccoglitore di acqua piovana.
- Scollegare il tubo flessibile alta pressione dall'attacco alta pressione dell'apparecchio.
- Accendere l'apparecchio „I/ON“ e lasciarlo attivato finché l'acqua che fuoriesce priva di bolle d'aria dal raccordo di alta pressione.
- Spegnerlo l'apparecchio „0/OFF“.

Messa in funzione

Attenzione

Non utilizzare mai l'idropulitrice a rubinetto chiuso poiché il funzionamento a secco può causare danni alla pompa di alta pressione.

- Collegare il tubo flessibile alta pressione all'attacco alta pressione dell'apparecchio.
- Inserire la lancia sulla pistola a spruzzo e fissarla con una rotazione di 90°.
- Aprire completamente il rubinetto.
- Inserire la spina in una presa elettrica.
- Accendere l'apparecchio „I/ON“.

Funzionamento

⚠ Pericolo

L'uscita del getto d'acqua dall'ugello alta pressione causa una forza repulsiva della pistola a spruzzo. Assumere una posizione sicura, tenere con forza la pistola a spruzzo e la lancia.

Figura 9

- Sbloccare la leva della pistola a spruzzo.
- Tirare la leva e l'apparecchio si attiva.

Avviso: Quando si rilascia la leva, l'apparecchio si spegne. L'alta pressione nel sistema resta invariata.

Lancia con regolazione della pressione (Vario Power)

Per i compiti di pulizia più comuni. La pressione di esercizio può essere regolata in continuo tra "Min" e "Max".

- Rilasciare la leva della pistola a spruzzo.
- Ruotare la lancia sulla posizione desiderata.

Lancia con fresa per lo sporco

Per lo sporco più resistente.

Non adatto per interventi con detersivi.

Spazzola di lavaggio

Adatto per interventi con detersivi.

Operare con detersivo

Adatto ai vari compiti di pulizia consigliamo il nostro programma di pulizia e manutenzione Kärcher. Lasciatevi consigliare o richiedete informazioni.

- Utilizzare la lancia con regolazione della pressione (Vario Power).
- Ruotare la lancia in posizione „Mix“.
- Introdurre la soluzione di detersivo nel serbatoio (osservare le indicazioni sul dosaggio riportate sulla confezione del detersivo).
- Regolare la quantità di aspirazione della soluzione detersiva con il regolatore di dosaggio per detersivi.
Rotazione verso sinistra: il dosaggio ha luogo dal serbatoio sinistro del detersivo.
Rotazione verso destra: il dosaggio ha luogo dal serbatoio destro del detersivo.

Metodo di pulizia consigliato

- Spruzzare misuratamente il detersivo e lasciare agire (non asciugare) sulla superficie asciutta.
- Sciacquare lo sporco sciolto con il getto alta pressione.

Interrompere il funzionamento

- Rilasciare la leva della pistola a spruzzo.

Figura 10

- Bloccare la leva della pistola a spruzzo.
- Durante pause di lavoro prolungate (più di 5 min.) spegnere anche l'apparecchio „0/OFF“.
- Introdurre la pistola a spruzzo nella custodia per la pistola a spruzzo.

Terminare il lavoro

Attenzione

Scollegare il tubo flessibile di alta pressione dalla pistola a spruzzo o l'apparecchio solo quando la pressione è scaricata dal sistema.

- Dopo gli interventi con il detergente: riempire il serbatoio detergente con acqua pulita, ruotare la lancia con la regolazione della pressione in posizione "Mix", attivare l'apparecchio per circa 1 minuto e sciacquare.
- Rilasciare la leva della pistola a spruzzo.
- Spegnerne l'apparecchio „0/OFF“.
- Chiudere il rubinetto.
- Scollegare l'apparecchio dall'alimentazione idrica.
- Premere la leva della pistola a spruzzo in modo da scaricare la pressione ancora presente nel sistema.
- Bloccare la leva della pistola a spruzzo.
- Staccare la spina.
- Avvolgere il cavo di allacciamento alla rete e appenderlo per es. intorno alla maniglia.

Figura 11

- Introdurre la pistola a spruzzo nella custodia per la pistola a spruzzo.
- Conservare il tubo flessibile di alta pressione nella custodia per il tubo flessibile di alta pressione.

Figura 12

- Conservare gli accessori nella custodia per gli accessori.

Cura e manutenzione

⚠ Pericolo

Prima di ogni intervento di cura e di manutenzione, spegnere l'apparecchio e staccare la spina.

Manutenzione

L'apparecchio è senza manutenzione.

Supporto

Prima di depositi di lunga durata, per es. in inverno:

- Svuotare completamente l'acqua dall'apparecchio: accendere l'apparecchio senza il tubo flessibile di alta pressione collegato e senza l'alimentazione idrica collegata (max. 1 min) ed attendere fino a quando dal raccordo di alta pressione non fuoriesce più dell'acqua. Spegnerne l'apparecchio.
- Staccare il filtro dal tubo flessibile di aspirazione per detergente e lavarlo sotto acqua corrente.
- Estrarre il microfiltro nel collegamento idrico con una pinza piatta e lavarlo sotto acqua corrente.

Antigelo

Attenzione

Proteggere l'apparecchio e gli accessori dal gelo.

L'apparecchio e gli accessori saranno distrutti dal gelo se non saranno svuotati completamente dell'acqua contenuta in essi. Per prevenire danni:

- Conservare l'apparecchio e tutti gli accessori in un ambiente protetto dal gelo.

Ricambi

Impiegare solamente ricambi originali Kärcher. La lista dei pezzi di ricambio è riportata alla fine del presente manuale d'uso.

Guida alla risoluzione dei guasti

Piccoli guasti o disfunzioni possono essere eliminati seguendo le seguenti istruzioni. In caso di dubbi si prega di rivolgersi al servizio assistenza autorizzato.

⚠ Pericolo

Prima di ogni intervento di cura e di manutenzione, spegnere l'apparecchio e staccare la spina.

Lavori di riparazione e lavori sugli impianti elettrici possono essere effettuati solo dal servizio clienti autorizzato.

L'apparecchio non funziona

- Controllare se la tensione dichiarata sulla targhetta coincide con la tensione della fonte di energia.
- Verificare la presenza di eventuali danni sul cavo di allacciamento alla rete.

L'apparecchio non raggiunge pressione

- Verificare la regolazione della lancia.
- Eliminare l'aria dall'apparecchio: Accendere l'apparecchio senza il tubo flessibile di alta pressione collegato ed attendere finché l'acqua che fuoriesce sia priva di bolle d'aria dal raccordo di alta pressione. Spegnerlo l'apparecchio e collegare il tubo flessibile di alta pressione.
- Controllare l'alimentazione idrica.
- Estrarre il microfiltro nel collegamento idrico con una pinza piatta e lavarlo sotto acqua corrente.

L'apparecchio non si accende, il motore emette un ronzio

Causa: Calo della tensione a causa di una bassa corrente o in caso di utilizzo di una prolunga.

- All'attivazione tirare prima la leva della pistola a spruzzo, quindi posizionare l'interruttore dell'apparecchio su „I/ON“.

Forti variazioni di pressione

- Pulire l'ugello ad alta pressione: Rimuovere con un ago lo sporco dai fori degli

ugelli e sciacquare con acqua dalla parte anteriore.

- Controllare l'afflusso di acqua.

L'apparecchio perde

- Alcune cause tecniche fanno sì che ci sia una lieve permeabilità dell'apparecchio. In caso di permeabilità elevata rivolgersi al servizio clienti autorizzato.

Il detergente non viene aspirato

- Utilizzare la lancia con regolazione della pressione (Vario Power). Ruotare la lancia in posizione „Mix“.
- Staccare la lancia dalla pistola a spruzzo. Operare solo con la pistola a spruzzo.
- Pulire il filtro sul tubo flessibile di aspirazione per detergente.
- Controllare se il tubo flessibile di aspirazione per detergente presenti delle incrinature.
- Controllare le impostazioni del regolatore di dosaggio per detergente.

Dati tecnici

Collegamento elettrico

Tensione	230-240 V 1~50 Hz
Potenza allacciata	2,2 kW
Protezione rete (fusibile ritardato)	16 A
Massima impedenza di rete consentita	0,389 Ohm +j0,243
Grado di protezione	I
Grado di protezione	IP X5

Collegamento acqua

Temperatura in entrata (max.)	60 °C
Portata (min.)	10 l/min
Pressione in entrata (max.)	0,6 MPa
Max. altezza di aspirazione	0,5 m

Prestazioni

Pressione di esercizio	14 MPa
Pressione max. consentita	16 MPa
Portata, acqua	8,2 l/min
Portata, detergente	0,2 l/min
Forza repulsiva della pistola a spruzzo	20 N
Valore di vibrazione manobraccio (ISO 5349)	1,3 m/s ²
Pressione acustica L _{pa} (EN60704-1)	74 dB(A)
Livello di potenza sonora L _{WA} (2000/14/EF)	89 dB(A)

Dimensioni

Lunghezza	349 mm
Larghezza	346 mm
Altezza	869 mm
Peso	17,8 kg

Con riserva di modifiche tecniche!

Dichiarazione CE

Con la presente si dichiara che la macchina qui di seguito indicata, in base alla sua concezione, al tipo di costruzione e nella versione da noi introdotta sul mercato, è conforme ai requisiti fondamentali di sicurezza e di sanità delle direttive CE. In caso di modifiche apportate alla macchina senza il nostro consenso, la presente dichiarazione perde ogni validità.

Prodotto: Idropulitrice
Modello: 1.398-xxx

Direttive CE pertinenti

98/37/CE
2006/95/CE
2004/108/CE
2000/14/CE

Norme armonizzate applicate

EN 55014-1: 2006
EN 55014-2: 1997 + A1: 2001
EN 60335-1
EN 60335-2-79
EN 61000-3-2: 2000 + A2: 2005
EN 61000-3-11: 2000

Procedura di valutazione della conformità applicata


Allegato V

Livello di potenza sonora dB(A)

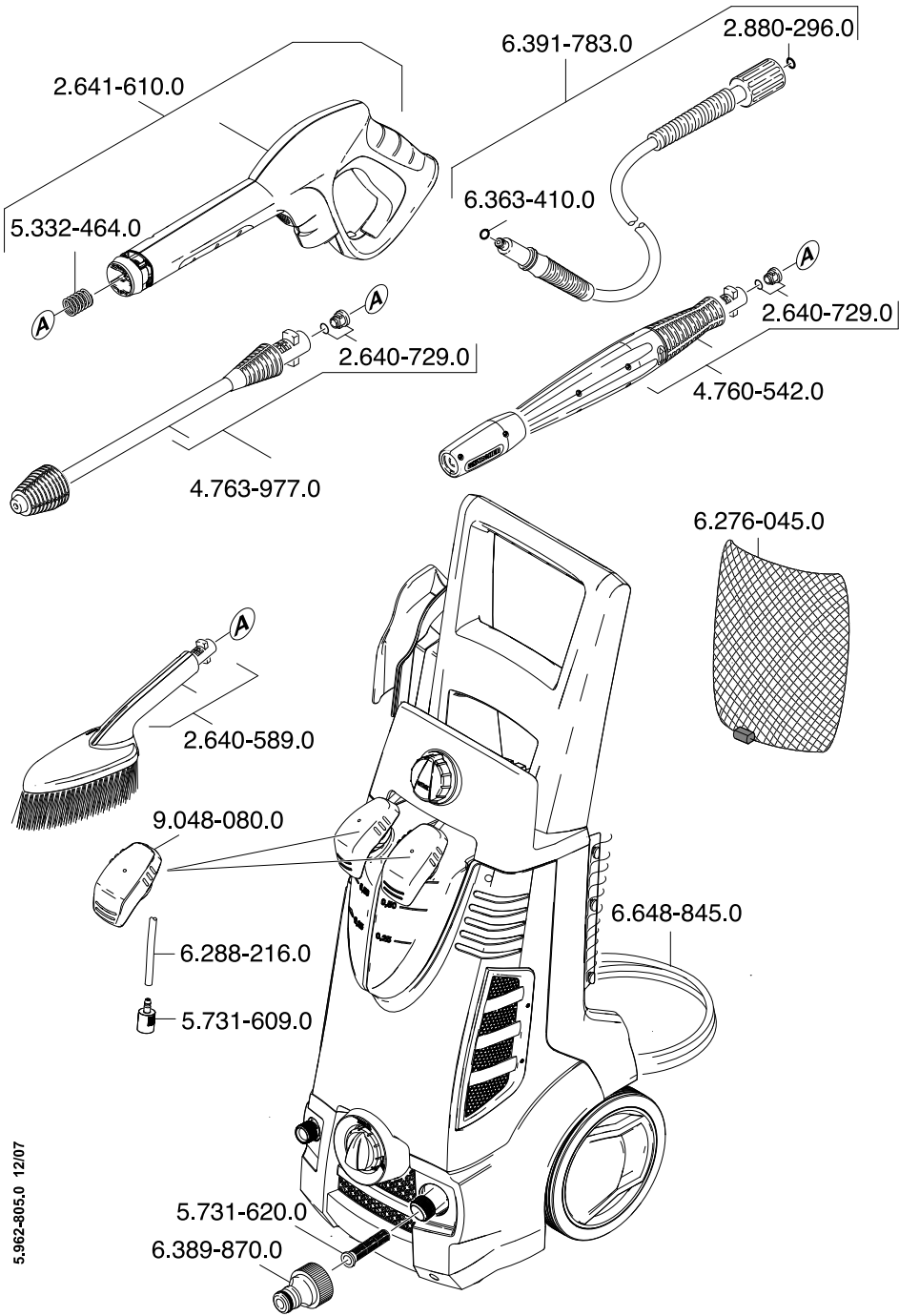
Misurato: 87
Garantito: 89

I firmatari agiscono su incarico e con la procura dell'amministrazione.

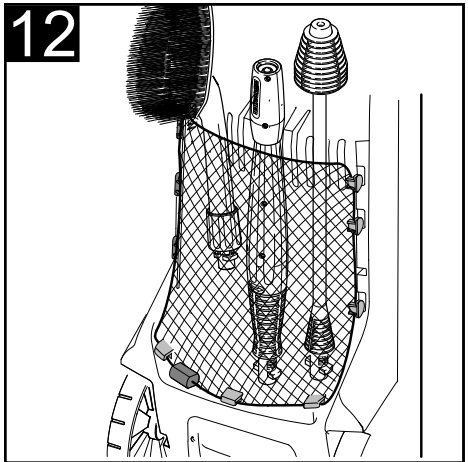
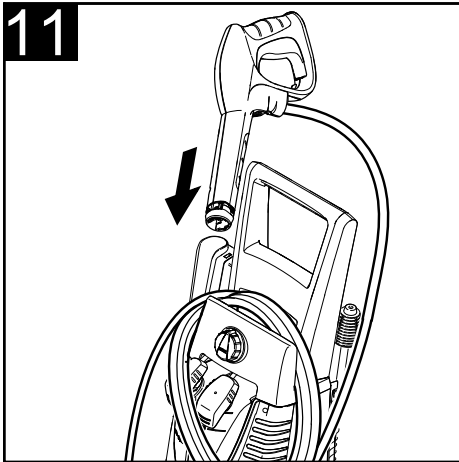
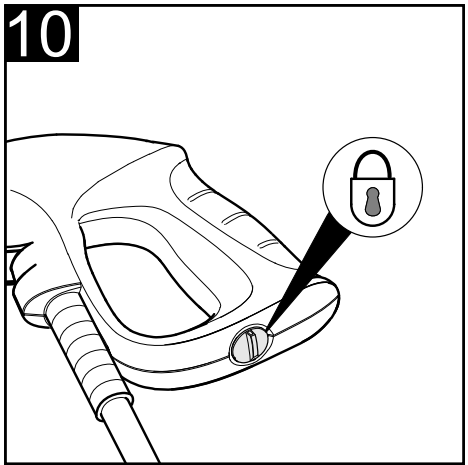
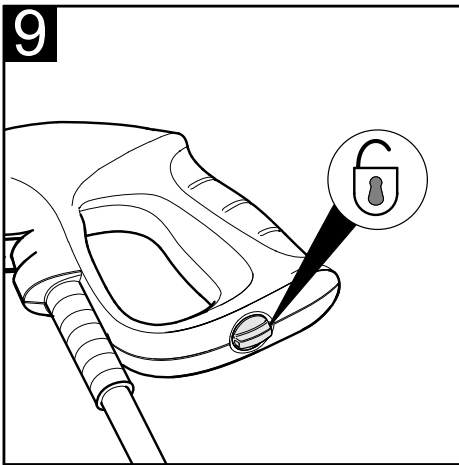
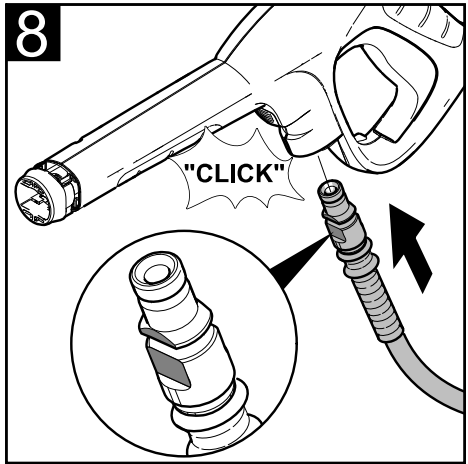
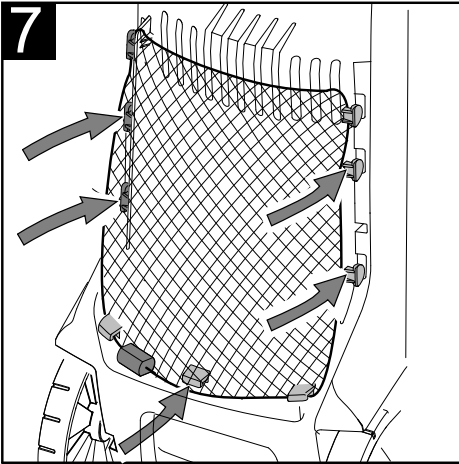

H. Jenner
CEO

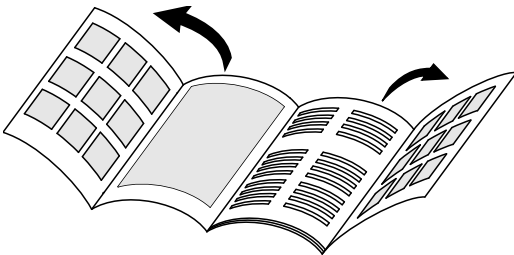

S. Reiser
Head of Approval

Alfred Kärcher GmbH & Co. KG
Alfred Kärcher-Str. 28 - 40
D - 71364 Winnenden
Tel.: +49 7195 14-0
Fax: +49 7195 14-2212



5.962-805.0 12/07





A

Alfred Kärcher Ges.m.b.H.
LichtblaustraÙe 7
1220 Wien
☎ (01) 25 06 00

AUS

Kärcher Pty. Ltd.
40 Koornang Road
Scoresby VIC 3179
☎ (03) 9765 - 2300

B / LUX

Kärcher N.V.
Industrieweg 12
2320 Hoogstraten
☎ 0900 - 33 444 33

BR

Kärcher Indústria e Comércio Ltda.
Av. Prof. Benedito Montenegro 419
CEP 13.140-000 - Paulínia - SP
☎ 0800 17 61 11

CH

Kärcher AG
IndustriestraÙe 16
8108 Dällikon
☎ 0844 850 863

CZ

Kärcher spol. s.r.o.
Za Mototechnou 1114/4
155 00 Praha 5 - Stodůlky
☎ (02) 3552-1665

D

Alfred Kärcher GmbH & Co. KG
Service-Center Gissigheim
Im Gewerbegebiet 2
97953 Königheim-Gissigheim
☎ (07195) 903 20 65

DK

Kärcher Rengöringssystemer A/S
Gejlhavgård 5
6000 Kolding
☎ 70 20 66 67

E

Kärcher S.A.
Pol. Industrial Font del Radium
Calle Doctor Trueta 6-7
08400 Granollers (Barcelona)
☎ 902 17 00 68

F

Kärcher S.A.S.
5 Avenue des Coquelicots
Z.A. des Petits Carreaux
94865 Bonneuil-sur-Marne
☎ (01) 43 99 67 70

FIN

Kärcher OY
Yrittäjantie 17
01800 Klaukkala
☎ 0207 413 600

GR

Kärcher Cleaning Systems A.E.
31-33, Nikitara & Konstantinoupoleos str.
13671 Acharnes
☎ 210 - 23 16 153

GB

Kärcher(UK) Limited
Kärcher House
Beaumont Road
Banbury
Oxon, OX16 1TB
☎ 01295 752200

H

Kärcher Hungária Kft
Tormásrét ut 2.
2051 Biatorbágy
☎ (023) 530-640

HK

Kärcher Limited
Unit 10, 17/F.
APEC Plaza
49 Hoi Yuen Road
Kwun Tong, Kowloon
☎ (02) 357-5863

I

Kärcher S.p.A.
Via A. Vespucci 19
21013 Gallarate (VA)
☎ 848 - 99 88 77

IRL

Kärcher Limited (Ireland)
12 Willow Business Park
Nangor Road
Clondalkin
Dublin 12
☎ (01) 409 77 77

KOR

Kärcher Co. Ltd. (South Korea)
Youngjae B/D, 50-1, 51-1
Sansoo-dong, Mapo-ku
Seoul 121-060
☎ 032-465-8000

MAL

Kärcher Cleaning Systems Sdn. Bhd.
No. 8, Jalan Serindit 2
Bandar Puchong Jaya
47100 Puchong, Selangor
☎ (03) 5882 1148

N

Kärcher AS
Stanseveien 31
0976 Oslo
☎ 24 17 77 00

NL

Kärcher BV
Postbus 474
4870 AL Etten-Leur
☎ 0900-33 444 33

NZ

Kärcher Limited
12 Ron Driver Place
East Tamaki, Auckland
☎ (09) 274-4603

PRC

Kärcher Cleaning Systems Co., Ltd.
Part B, Building 30,
No. 390 Ai Du Road
Shanghai Waigaoqiao 200131
☎ (021) 5046-3579

P

Neoparts Com. e Ind. Automóvel, Lda.
Largo Vitorino Damásio. 10
1200 Lisboa
☎ (21) 395 0040

PL

Kärcher Sp. z o.o.
Ul. Stawowa 140
31-346 Kraków
☎ (012) 6397-222

RUS

Kärcher Ltd.
Vienna House
Strastnoi Blv. 16
107031 Moscow
☎ 095-933 87 48

S

Kärcher AB
Tagenevägen 31
42502 Hisings-Kärra
☎ (031) 577-300

SGP

Kärcher Asia Pacific Pte. Ltd.
5 Toh Guan Road East
#01-00 Freight Links Express Stripark
Singapore 608831
☎ 6897-1811

TR

Kärcher Servis Ticaret A.S.
9 Eylül Mahallesi
307 Sokak No. 6
Gaziemir / Izmir
☎ (0232) 252-0708

TWN

Kärcher Limited
5F/6. No.7
Wu-Chuan 1st Rd
Wu-Ku Industrial Zone
Taipei County
☎ (02) 2299-9626

UA

Kärcher Ukraine
Kilzeva doroga, 9
03191, Kyiv
☎ (044) 5947575

UAE

Kärcher FZE
Jebel Ali Free Zone
RA 8, XB 1, Jebel Ali, Dubai
☎ (04) 8836-776

ZA

Kärcher (Pty.) Limited
144 Kuschke Street
Meadowdale
Edenvale 1614
☎ (011) 574-5360

11/2007



www.kaercher.com