



MODE D'EMPLOI

Aspirateur eau et poussières NT 0507

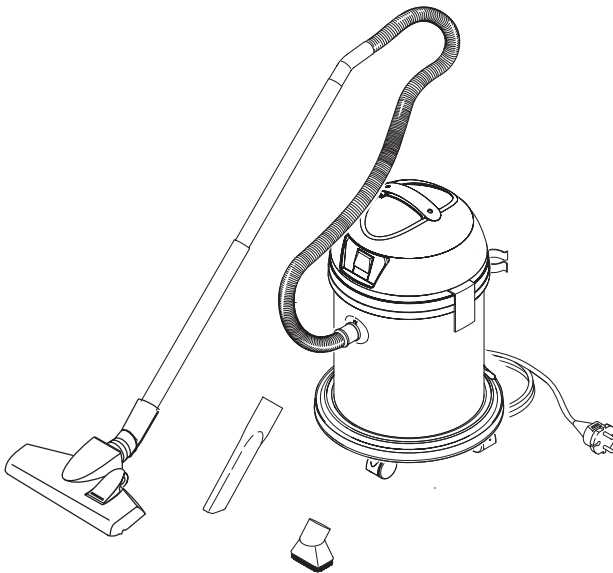


Table des matières

Utilisation conforme	3
Protection de l'environnement	3
Consignes de sécurité	4
Mise en service	5
Description de l'appareil	5
Montage des accessoires	6
Fonctionnement	6
Aspiration de poussières	6
Aspiration d'eau	7
Fin de l'utilisation	8
Après l'aspiration d'eau	8
Après l'aspiration sèche	8
Ranger l'appareil	8
Entretien et maintenance	9
Nettoyer l'appareil et les accessoires	9
Service de dépannage	9
La puissance d'aspiration diminue	9
L'eau s'écoule	9
L'appareil n'aspire pas l'eau	9
Caractéristiques techniques	9
Service après-vente / Service d'enlèvement au domicile	10
Garantie	10
Commande	11
Commande de papiers filtres et des cartouches filtrantes	11

Cher client,


Nous vous remercions d'avoir choisi cet aspirateur eau et poussières.

Vous trouverez, en page 10, plus d'informations sur le Service Après Vente et notamment des informations sur l'enlèvement de votre appareil à votre domicile.



Lisez ce mode d'emploi avant de mettre l'appareil en service et faites attention particulièrement aux consignes de sécurité!

- Outre les instructions figurant dans le mode d'emploi, il est important de prendre en considération les consignes générales de sécurité et de prévention contre les accidents imposées par la loi.

 **Ce symbole caractérise toutes les instructions importantes pour la sécurité. Respectez toujours ces instructions, dans le cas contraire des blessures ou un dommage de l'appareil peuvent être la conséquence!**

Utilisation conforme

Cet appareil est conçu pour l'aspiration de liquides et de poussières, conformément aux descriptions et consignes de sécurité stipulées dans ce mode d'emploi.

- Cet appareil est uniquement destiné à une utilisation privée, pour le ménage, le bricolage ou la voiture.
- L'appareil n'est pas prévu pour une utilisation par des personnes avec des capacités physiques ou mentales réduites à moins qu'elles soient surveillées par des personnes responsables de leur sécurité.
- Des enfants doivent rester sous surveillance afin de ne pas jouer avec l'appareil.

Toute utilisation sortant du cadre donné est considérée comme non conforme. Le constructeur décline toute responsabilité pour des dommages en résultant, seul l'utilisateur en assume le risque.

Protection de l'environnement



Les matériaux constitutifs de l'emballage sont recyclables. Ne pas jeter les emballages dans les ordures ménagères, mais les remettre à un système de recyclage.



Les appareils usés contiennent des matériaux précieux recyclables lesquels doivent être apportés à un système de recyclage. Pour cette raison, utilisez des systèmes de collecte adéquats afin d'éliminer les appareils usés.

Consignes de sécurité

- Se conformer impérativement à la plaque signalétique pour le branchement et la mise en service de l'appareil.
 - Ne permettre l'utilisation de l'appareil aux enfants que sous surveillance.
 - L'appareil n'est pas prévu pour une utilisation par des personnes avec des capacités physiques ou mentales réduites à moins qu'elles soient surveillées par des personnes responsables de leur sécurité.
 - Des enfants doivent rester sous surveillance afin de ne pas jouer avec l'appareil.
 - Eviter d'approcher le suceur et le tuyau d'aspiration à proximité du visage. Risque de blessure !
 - Ne pas utiliser le câble d'alimentation pour soulever / transporter l'appareil.
 - Pour débrancher l'appareil, tirer au niveau de la fiche secteur et non sur le câble d'alimentation.
 - Ne pas faire passer le câble d'alimentation sur des arêtes vives et ne pas le coincer.
 - Avant d'effectuer tout type de travaux sur l'appareil, débrancher la fiche secteur.
 - Afin d'éviter tout endommagement, seul le service après-vente agréé est habilité à effectuer des réparations ou à remplacer des pièces sur l'appareil.
 - Si le câble d'alimentation est endommagé, il doit être remplacé par le fabricant, son service après-vente ou des personnes de qualification similaires afin d'éviter le danger.
 - Conserver l'appareil à l'abri des intempéries, de l'humidité et des sources de chaleur.
 - Dans les pièces humides (salle de bain, etc.) ne raccorder l'appareil qu'à une prise munie d'un disjoncteur de protection FI placé en amont. En cas de doute, demander conseil à un électricien.
 - Eteindre l'appareil lorsque l'aspiration n'est pas active.
 - *N'aspirer aucun d'objet en flamme ou incandescent.*
 - *Il est interdit d'utiliser l'appareil dans des domaines présentant des risques d'explosion.*
 - Condamner immédiatement l'utilisation d'un appareil qui n'est plus en état de marche avant de le mettre au rebut en respectant les prescriptions.
- ⚠ Des substances déterminées peuvent provoquer la formation de vapeurs ou de mélanges explosifs par tourbillonnement avec l'air aspiré.**
- Ne jamais aspirer les substances suivantes:
- Des gazes, liquides et poussières (poussières réactives) explosifs ou inflammables
 - Poussières réactives de métal (p.ex. aluminium, magnésium, zinc) en rapport avec des détergents alcalins et acides
 - Acides forts et lessives non diluées
 - Solvants organiques (p.ex. essence, dilutif de couleur, acétone, fuel).
- Par ailleurs, elles peuvent s'avérer agressives pour les matériaux utilisés sur l'appareil.

Mise en service

Description de l'appareil

Vérifiez la livraison!

Si vous établissez le manque des pièces ou un dommage, alors appelez-vous immédiatement (jusqu'à au plus tard 1 semaine après la date d'achat) à notre SAV.

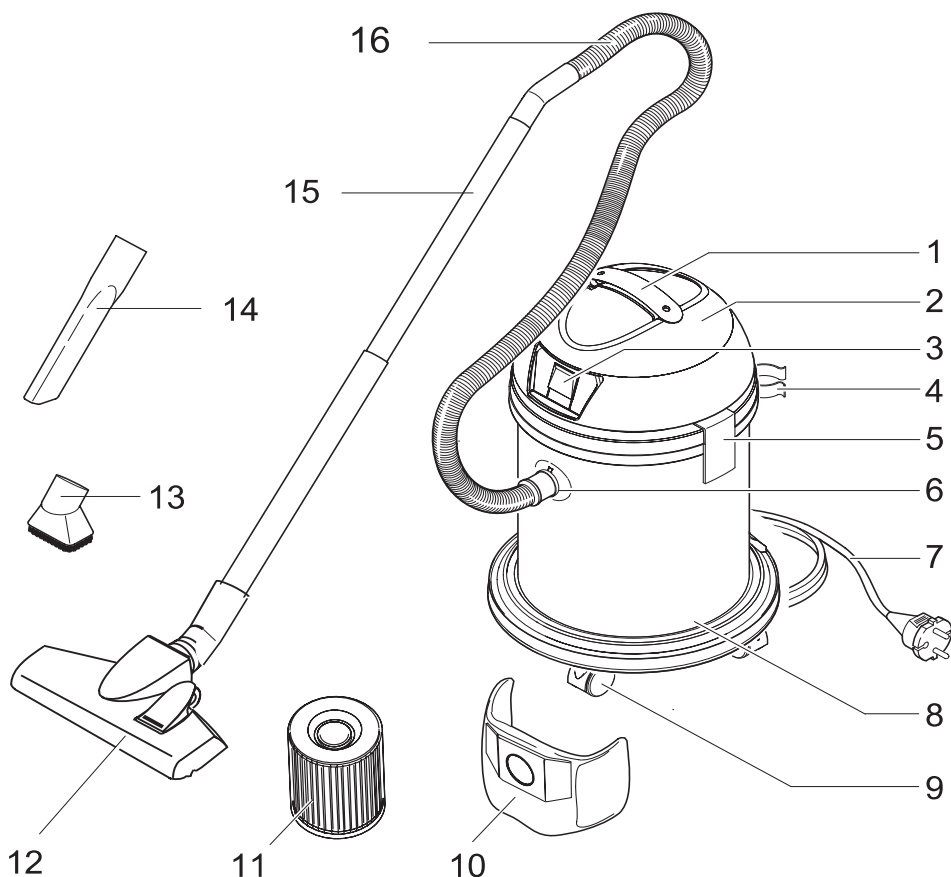
Les accessoires et les roulettes pivotantes sont à l'intérieur de la cuve. Les roulettes pivotants doivent être montées.

- 1 Poignée de transport
- 2 Châssis moteur
- 3 Interrupteur - Marche/Arrêt
- 4 Système de rangement pour tubes d'aspiration et accessoires

- 5 Dispositif de verrouillage de la cuve
- 6 Raccord du tuyau d'aspiration
- 7 Câble secteur avec fiche secteur
- 8 Réservoirs
- 9 Roulettes pivotantes
- 10 Sac filtrant
- 11 Filtre à cartouche déjà monté dans l'appareil
- 12 Buse pour le sol, avec inverseur
- 13 Pinceau pour les meubles
- 14 Suceur fente
- 15 Tubes d'aspiration 2 x 0,5 m
- 16 Flexible d'aspiration

Protection électronique

L'aspirateur est protégé contre la charge électrostatique du bac.



Montage des accessoires

Illustration 1

- Enlever le châssis moteur, enlever les accessoires et les roulettes pivotantes de la cuve.

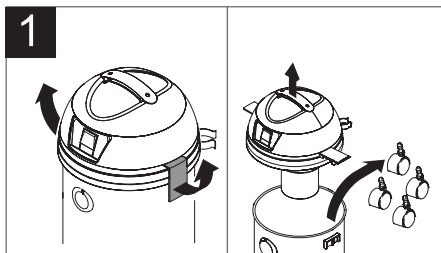


Illustration 2

- Vider la cuve, presser les roulettes pivotants dans l'ouverture au fond de la cuve jusqu'à la butée.

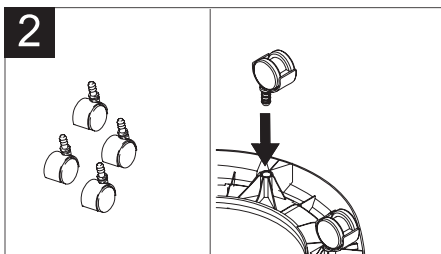


Illustration 3

- A) Placer le châssis moteur sur la cuve.
- B) Presser les deux dispositifs de verrouillage vers le bas et verrouiller.

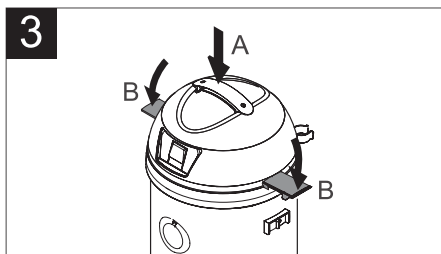
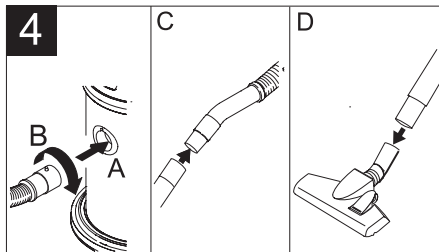


Illustration 4

- A) Mettre le flexible d'aspiration dans le raccordement du flexible d'aspiration.
- B) Verrouiller en tournant.
- C) Brancher le flexible d'aspiration et les tuyaux d'aspiration.
- D) Mettre la buse pour sol ou l'accessoire.

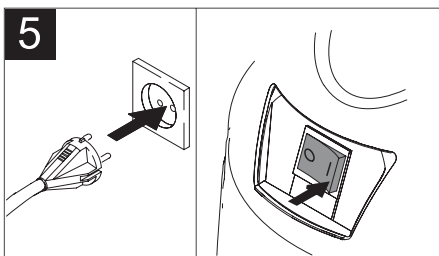


Fonctionnement

- ⚠ **Travailler toujours avec filtre cartouche posé, ou à l'aspiration de poussières ou à l'aspiration liquides!**

Illustration 5

- Brancher la fiche de secteur dans la prise et mettre en marche l'appareil.



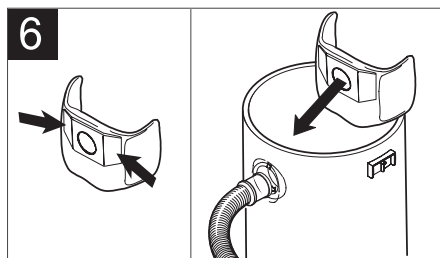
Aspiration de poussières

- ⚠ **Travailler uniquement avec un filtre cartouche sec!**
- ⚠ **Lors de l'aspiration des poussières fines, l'appareil doit toujours être monté avec un sac filtrant.**

Illustration 6

- Appuyer la languette du filtre papier en arrière.

- Tenir le filtre papier aux languettes, recouvrir la cheminée d'aspiration et fixer.



Indications importantes:

- Pour évacuer les matières aspirées sans faire de poussière, nous recommandons l'utilisation du filtre papier fourni avec votre appareil, ce filtre vous offre un avantage supplémentaire car la cartouche filtrante ne s'encrasse plus aussi rapidement.
- Le niveau de remplissage du sac à poussière dépend de la saleté aspirée.
- Changer à temps le filtre papier, afin qu'il n'éclate pas!
- En cas de poussière fine, sable etc... le sac à poussière doit être changé plusieurs fois.

Illustration 7

Aspiration de surfaces dures:

- Appuyer avec le pied sur l'inverseur de la buse pour sol. Les brosses sur le côté inférieur de la buse pour sol sont déployées

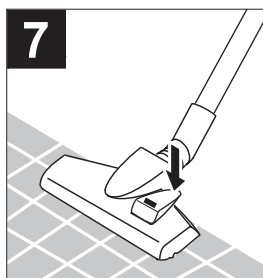
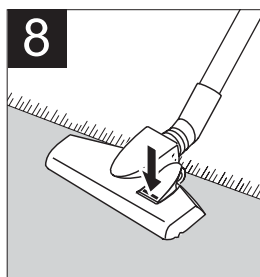


Illustration 8

Aspiration de moquettes:

- Appuyer avec le pied sur l'inverseur de la buse pour sol. Les brosses sur le côté inférieur de la buse pour sol sont rentrées.

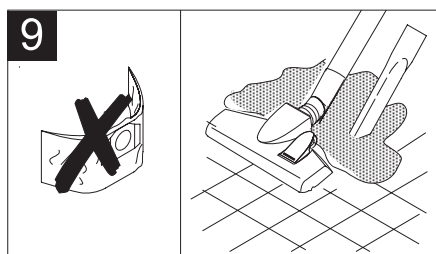


Aspiration humide

- ⚠ **Ne pas utiliser de filtre papier!**
- ⚠ **Arrêter immédiatement l'appareil si de la mousse ou du liquide s'échappe ou bien encore si la cuve est pleine !**

Illustration 9

Remarque : Dès que la cuve est pleine, un flotteur obture l'ouverture d'aspiration et la vitesse de rotation augmente. Arrêter immédiatement l'appareil et vider la cuve.



Fin de l'utilisation

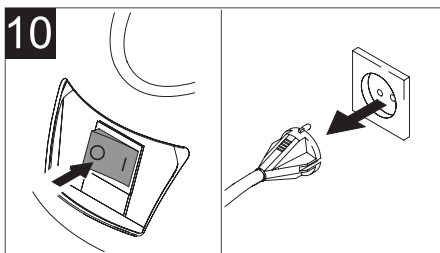
Après l'aspiration d'eau

- Nettoyer les accessoires sales.

Remarque : aspirer env. 5 l d'eau par accessoire utilisé.

Illustration 10

- Eteindre l'appareil et retirer la fiche du secteur.



- Vider la cuve, rincer avec de l'eau propre et sécher.

Illustration 11

- A) Desserrer la fixation de la cartouche filtrante.
- B) Enlever la cartouche filtrante.

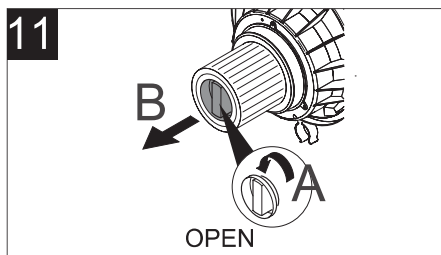
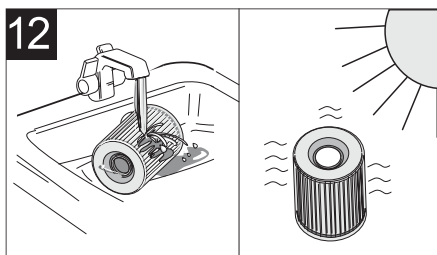


Illustration 12

- Nettoyer la cartouche filtrante sous l'eau, avant de la remettre laisser séchée.



Remarque : Laisser l'appareil et le conteneur un certain temps ouverts pour garantir le séchage complet.

Après l'aspiration de poussières

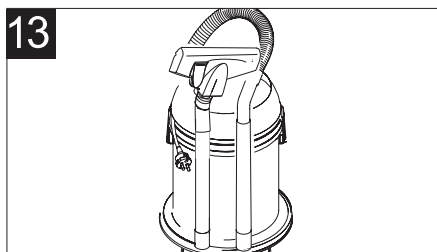
- Vérifier le niveau de remplissage du papier filtre, en cas de besoin, changer.
- En cas de cartouches filtrantes sales: Desserrer la fixation de la cartouche filtrante, démonter la cartouche filtrante et enlever la saleté.

Ranger l'appareil

- Placer le châssis moteur sur la cuve et fermer.

Illustration 13

- Enrouler le câble d'alimentation lorsque vous rangez l'appareil.
- Ranger les accessoires dans l'appareil et conserver l'appareil dans des pièces sèches.



Entretien et maintenance

⚠ Risque de blessures

Eteindre l'appareil et débrancher la fiche secteur avant d'effectuer des travaux de maintenance et de réparation.

Nettoyer l'appareil et les accessoires

⚠ Attention

N'utiliser aucun produit moussant, pour vitres ou multi-usage ! Ne jamais plonger l'appareil dans l'eau.

- Entretien l'appareil et les accessoires plastique au moyen d'un nettoyeur plastique disponible dans le commerce.
- En cas de besoin, rincer le récipient collecteur et les accessoires à l'eau et sécher avant la réutilisation.

Service de dépannage

La puissance d'aspiration diminue

L'accessoire, le flexible d'aspiration ou les tuyaux d'aspiration sont bouchés

- Enlever le bouchage avec un bâton.

Le papier filtre est plein

- Insérer un nouveau filtre papier.

Remarque : Pour commander des nouveaux papier filtres appelez notre SAV.

La cartouche filtrante est sale

- Retirer le filtre et le secouer ou le battre. Au cas où la saleté ne se détache pas, nettoyer sous l'eau, laisser sécher complètement avant le montage. Changer en cas de saletés importantes.

Remarque : Pour commander une nouvelle cartouche filtrante appelez notre SAV.

L'eau s'écoule

Le flotteur est coincé.

- Eteindre immédiatement l'appareil et vider la cuve.

Remarque : A la remise en marche, des gouttes d'eau peuvent sortir sur une courte durée. Ceci est prévu et normal.

L'appareil n'aspire pas l'eau

La cartouche filtrante est trop mouillée.

- Retirer la cartouche filtrante pour la laisser sécher. La remonter lorsque celle-ci est totalement sèche.
- Cartouche à remplacer si endommagée.

La cuve est pleine

- Eteindre immédiatement l'appareil et vider la cuve.

Caractéristiques techniques

Tension du secteur	230 V
Protection par fusible, min.	10 A
Volume de la cuve	20 l
Puissance P_{nom}	1200 W
Puissance P_{max}	1400 W
Poids (sans accessoire)	6,3 kg
Niveau de pression acoustique (EN 60704-2-1)	76 dB(A)
Largeur nominale, accessoires	35 mm

Sous réserve de modifications techniques !

Service après-vente / Service d'enlèvement au domicile

■ APF

1, rue Gracchus Babeuf
93130 NOISY LE SEC

■ Téléphone SAV: 01 48 43 97 84

Du lundi au vendredi de 8h à 12h et de
13h à 16h30

- Lors de votre appel merci de nous indiquer le numéro de série: vous le trouvez sur l'autocollant argent de l'appareil derrière la désignation "S/N".

Pendant le temps de garantie, l'enlèvement, la réparation et le renvoi sont gratuits.

Veuillez tenir pour l'enlèvement au domicile votre appareil prêt à être expédié, emballé dans le carton original.

A l'expiration du temps de garantie, vous avez également la possibilité de laisser enlever au domicile l'appareil défectueux pour réparation. A l'expiration du temps de garantie les réparations occasionnelles sont payantes. Utilisez le carton original ou faites attention à l'emballage incassable.

Garantie

Cher client,

nos produits sont soumis à un sévère contrôle de qualité. Si cet appareil ne fonctionnait pas correctement, nous vous prions de vous adresser au service après vente (voir carte de garantie). Nous sommes à votre disposition aussi par téléphone. Le numéro de téléphone du SAV est mentionné sur la carte de garantie:

- 1 La garantie a une durée maximum de 3 ans à compter de la date d'achat du produit. La garantie consiste soit en la réparation des défauts de matériaux et de fabrication ou en l'échange du produit. Ce service est gratuit.
- 2 Les défauts doivent être signalés rapidement. Toute réclamation au delà de la durée de la garantie ne peut être prise en compte, sauf si elle intervient dans un délai de 2 semaines, à l'expiration de celle-ci.
- 3 Vous devez envoyer le produit défectueux accompagné de la carte de garantie et du ticket de caisse au service après-vente sans payer le port. Si le défaut est couvert par la garantie, vous recevrez l'appareil réparé ou un nouvel appareil. La réparation ou l'échange du produit ne modifie pas la durée initiale de la garantie qui reste de 3 ans à partir de la date d'achat. Ceci est également valable pour les réparations à domicile.

Veuillez noter que notre garantie n'est plus valable en cas de défaut d'utilisation, de non suivi des mesures de sécurité, si le produit a subi des chocs ou a fait l'objet d'une réparation par un S.A.V non mentionné sur la carte de garantie.

Dans le cas d'un défaut non garanti, les frais de réparations seront à votre charge. Il est néanmoins possible de s'adresser au S.A.V mentionné.

05/2007

Commande

APF, 1, rue Gracchus Babeuf, 93130 NOISY LE SEC

Tél. : 01 48 43 97 84 (du lundi au vendredi de 8h - 12h et de 13h - 16h30)

Fax : 01 48 43 69 51

Adresse de livraison

Adresse de facture (si pas le même)

Téléphone: _____

Télécopieur: _____

Produit

Numéro de série (Vous trouvez le numéro de série sur l'autocollant argent de l'appareil derrière la désignation „S/N:“)

Je joins l'accessoire suivant:

Flexible d'aspiration Tubes d'aspiration Buse pour le sol Suceur fente

Pinceau pour les meubles

Veuillez garder les autres accessoires. L'appareil s'emballer plus facilement!

Réclamation: (raison de la réclamation)

Nous souhaitons: Réparation Devis à partir de € _____, - Garantie

L'accord du client est une condition que des examens et des réparations sont effectués selon nos conditions d'exploitation valables ainsi que selon les VDE, UVV, et autres dispositions de sécurité.

Lieu, Date

Signature du délégant ou du mandataire



Commande de papiers filtres et des cartouches filtrantes

APF, 1, rue Gracchus Babeuf, 93130 NOISY LE SEC

Tél. : 01 48 43 97 84 (du lundi au vendredi de 8h - 12h et de 13h - 16h30)

Fax : 01 48 43 69 51

Pour commander des papiers filtres et des cartouches filtrantes appeler l' APF.

Vous pouvez commander chez notre partenaire AFP les pièces suivantes:

Papier filtre Top Craft (10 pièces par carton)

Cartouche filtrante Top Craft (1 pièces par carton)

Autres pièces de rechange peuvent être aussi commandées chez notre partenaire APF.



CARTE DE GARANTIE

Chère cliente, cher client,

Nos produits sont soumis à des contrôles de qualité rigoureux. Si malgré ces contrôles, votre appareil ne fonctionne pas correctement, et nous vous demandons de contacter le service après-vente indiqué sur la carte de garantie. Vous pouvez également nous contacter par téléphone au numéro figurant sur cette carte.

Conditions de garantie (sans pour autant réduire les droits légaux):

1. La garantie a une durée maximum de 3 ans à compter de la date d'achat du produit. La garantie consiste soit en la réparation des défauts de matériaux et de fabrication ou en l'échange du produit. Ce service est gratuit.
2. Les défauts doivent être signalé rapidement. Toute réclamation au delà de la durée de la garantie ne peut être pris en compte, sauf si elle intervient dans un délai de 2 semaines, à l'expiration de celle-ci.
3. Vous devez envoyer le produit défectueux accompagné de la carte de garantie et du ticket de caisse au service après-vente **sans payer le port**. Si le défaut est couvert par la garantie, vous recevrez l'appareil réparé ou un nouvel appareil. La réparation ou l'échange du produit ne modifie pas la durée initiale de la garantie qui reste de 3 ans à partir de la date d'achat. Ceci est également valable pour les réparations à domicile.

Veuillez noter que notre garantie n'est plus valable en cas de défaut d'utilisation, de non suivi des mesures de sécurité, si le produit a subi des chocs ou a fait l'objet d'une réparation par un S.A.V non mentionné sur la carte de garantie.

Dans le cas d'un défaut non garanti, les frais de réparations seront à votre charge. Il est néanmoins possible de s'adresser au S.A.V mentionné.
