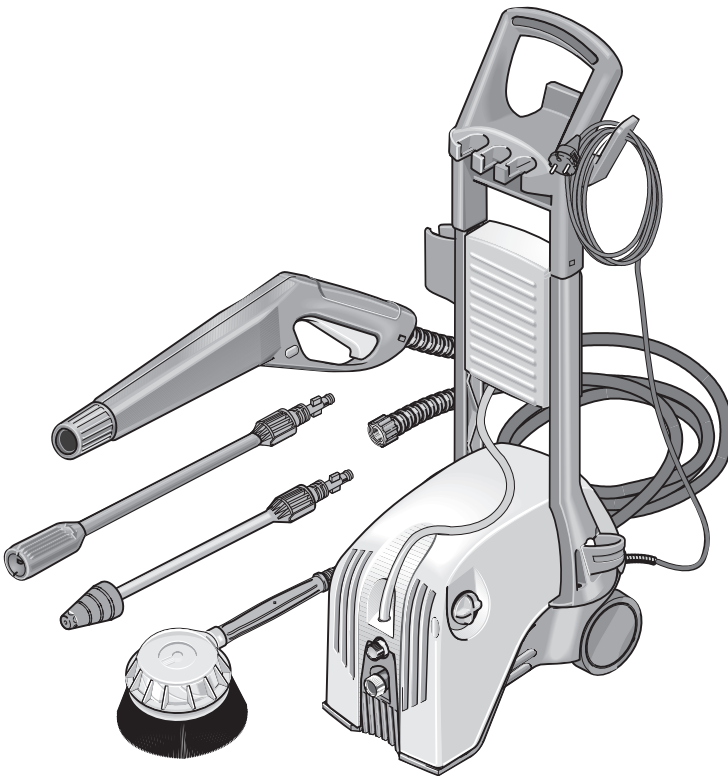




BRUGSANVISNING



VIGTIGT: Læs venligst denne driftsvejledning inden maskinen tages i brug.

Tak fordi De har besluttet Dem til at købe denne højtryksrensers.

Højtryksrenseren er velegnet til rengøring af køretøjer, facader, terrasser, haveredskaber, værktøjer. Den er ikke beregnet til industriel brug.

Efter købet har De mulighed for at gøre krav på nedenstående serviceydelser:

- Hurtig, kompetent og gunstig reparation via vor **Centrale Reparatonservice**

Kärcher Rengøringssystemer AS

Gejlhavegård 5

6000 Kolding

Tel. 70 20 66 67

Fax. 70 22 11 04

Disse ydelser er gratis i tilfælde af garanti!

Læs venligst denne driftsvejledning inden maskinen tages i brug og iagttag især sikkerhedshenvisningerne!

Advarsels- og henvisningsskiltene på maskinen giver vigtige oplysninger vedrørende en risikofri drift.

Udover henvisningerne i driftsvejledningen skal de almindelige sikkerheds- og uheldsforebyggende forskrifter i loven også følges.

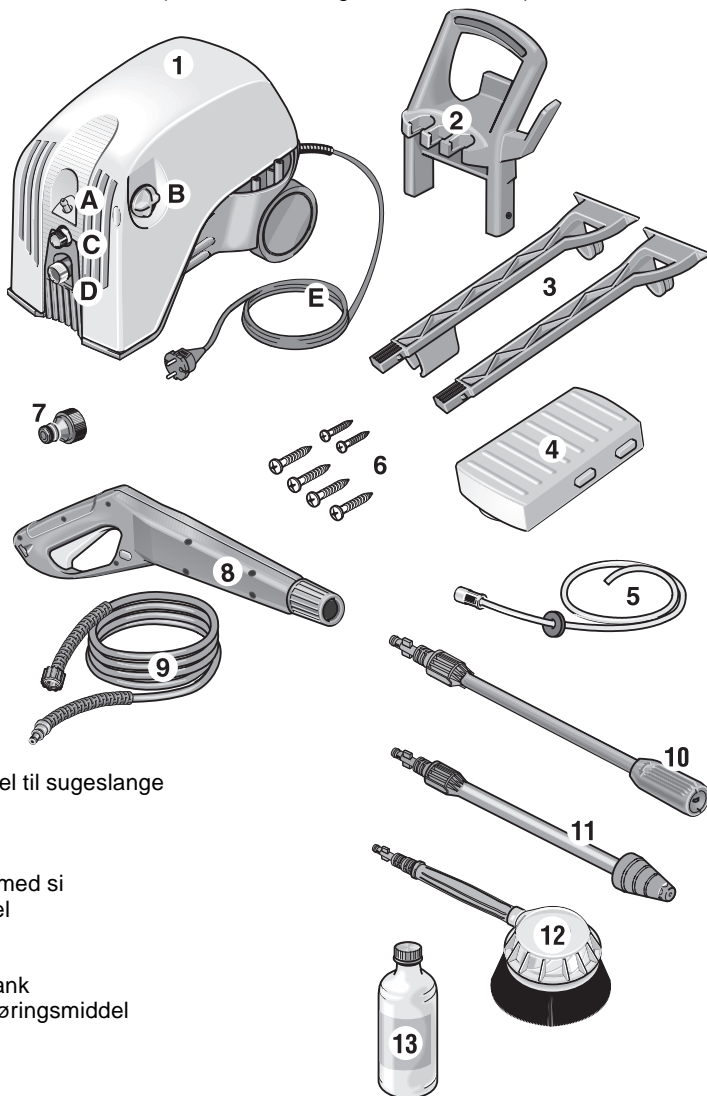


Dette symbol kendetegner alle anvisninger, der er vigtige for sikkerheden. Følg altid dette, idet tilskadekomst ellers kan være følgen!

Udpakning af maskinen

Kontrollér leveringsomfanget!

Hvis De konstaterer, at der mangler dele eller opdager en transportskade, bedes De straks henvende Dem til vores kundeservice (senest inden 1 uge fra købsdatoen).

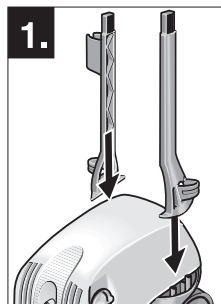


Pakliste

- 1 Højtryksrenser
- A - Tilslutningsnippel til sugeslange til rengøringsmiddel
- B - Kontakt
- C - Højtryksudgang
- D - Vandtilslutning med si
- E - Tilslutningskabel
- 2 Transportgreb
- 3 Stænger
- 4 Rengøringsmiddeltank
- 5 Sugslange til rengøringsmiddel
- 6 Skruer (6 stk.)
- 7 Koblingsdel
- 8 Håndsprøjtpestol
- 9 Højtryksslange
- 10 Strålerør med trykregulering
- 11 Strålerør med rotordyse
- 12 Roterende vaskebørste
- 13 Universalrengøringsmiddel (0,5 l koncentrat)

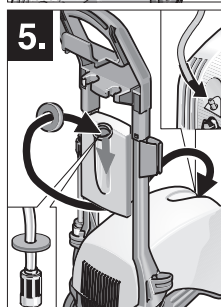
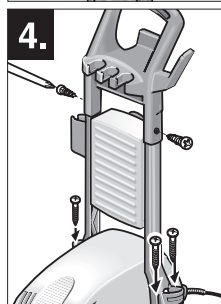
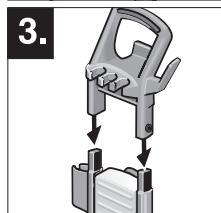
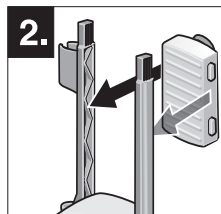
Montering af transportgreb

1. Sæt begge stænger på optagelserne på apparatet.
2. Montér rengøringsmiddelstanken mellem stængerne.
3. Sæt transportgrebet på begge stænger.
4. Fastgør alt med vedlagte skruer.
5. Placér rengøringsmiddelstangeslangen med filtret i rengøringsmiddelstanken. Fastgør den anden ende på højtryksrensersens tilslutningsnippel.



Strømtilslutning

- ⚠ **Benyt aldrig en defekt net- eller forlængerledning.**
- ⚠ **Grib aldrig fat i netstikket med våde hænder. Forbindelsen netledning/forlængerledning må aldrig ligge i vand.**
- ⚠ **Pas på ikke at beskadige net- eller forlængerledningen ved at køre over den, mase den sammen, trække den i stykker eller lignende. Beskyt ledningen mod varme, olie og skarpe kanter.**
- ⚠ **Alle strømførende dele i arbejdsområdet skal være spulevandsbeskyttede.**



Højtryksrenserseren må kun sluttes til vekselstrøm med en spænding på 230 V / 50 Hz. Spændingen skal stemme overens med typeskiltet på apparatet. Min. sikring af stikdåse 10 A.

For at undgå elulykker anbefaler vi at benytte stikdåser med forkoblet fejlstrømsrelæ (maks. 30 mA nominal udløsnings-strømstyrke).

Udendørs må der kun benyttes dertil godkendte og tilsvarende mærkede forlængerledninger, der er spulevandsbeskyttede og i besiddelse af et tilstrækkeligt ledningstværsnit.

Kabellængde maks	10 m	30 m
Ledningstværsnit	3 x 1,5 mm ²	3 x 2,5 mm ²

Forlængerledningen skal altid vikles helt af kabeltromlen.

Vandtilslutning

Vandtilførslen må ikke underskride 8 liter/minut; tilledningsvandet må have en maks. temperatur på 40 °C og et maks. tryk på 12 bar.

Bemærk: Følg forskrifterne fra Deres vandforsyningselskab.

Vandslange (ikke inkluderet i leveringsomfanget):

Benyt en stofforstærket slange med en gængs lynkobling. Slangen bør have en indvendig diameter på mindst ½ tomme (13 mm) og en længde på mindst 7 m.

Bemærk: Smuds i tilledningsvandet kan beskadige maskinen. For at forhindre dette anbefaler vi at benytte et vandfilter, tilslutning ¾".



Sikkerhedshenvisninger

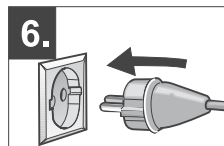
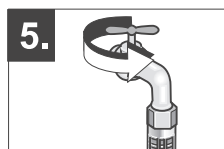
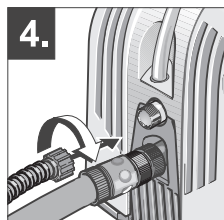
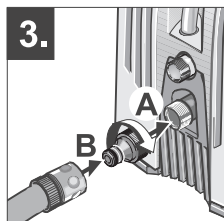
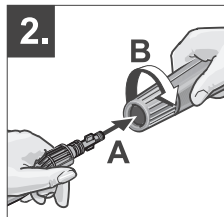
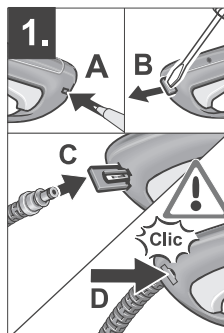
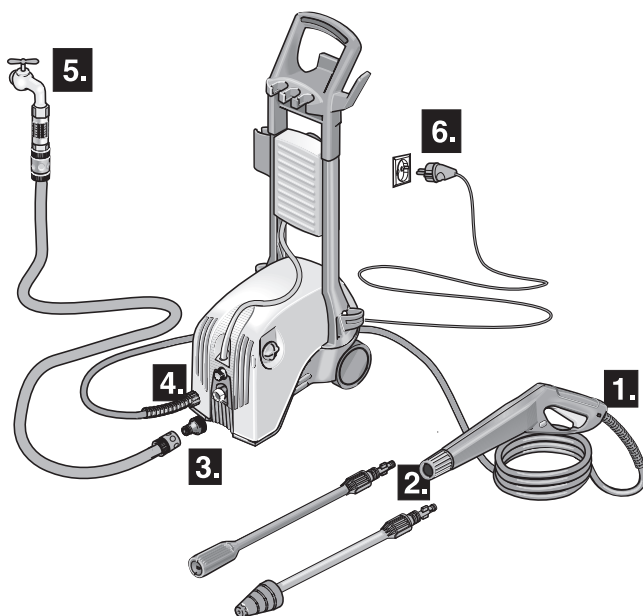
- Kontrollér maskinen og tilbehøret inden brug med hensyn til korrekt tilstand og driftssikkerhed. Hvis tilstanden ikke er upåklagelig, må maskinen ikke benyttes.
- Maskinen skal placeres på et fast underlag.
- Det er forbudt at benytte maskinen i eksplosionstruede rum.
- Hvis maskinen bruges på farlige områder (f.eks. tankstationer), skal de sikkerhedsforskrifter, som er gældende inden for det område, overholdes.
- Rengøringsarbejder, hvor der opstår olieholdigt spildevand, f.eks. ved motorvask, undervognsvask, må kun foretages på vaskepladser med olieseparator.
- Brugeren må kun benytte maskinen til de bestemmelsesmæssige formål. Brugeren skal tage hensyn til de lokale forhold og holde øje med tredjemand, især børn, under arbejdet.
- Maskinen må ikke benyttes af børn eller unge.
- Der må aldrig opsuges opløsningsmiddelholdige væsker eller ufordyndede syrearter og opløsningsmidler! Herunder hører benzin, farvefortynder eller fyringsolie. Sprøjtetågen er særdeles brændbar, eksplosiv og giftig. Desuden må der aldrig opsuges acetone, ufordyndede syrearter og opløsningsmidler, da disse angriber de materialer, som maskinen er fremstillet af.

Ibrugtagning

1. Højtryksslangen montering (A - D).
2. Tryk strålerøret (eller vaskebørsten) ind i pistolens bajonettilslutning (A) og drej det derefter 90°, indtil det/den falder i hak (B).
3. Skru koblingsdelen på vandtilslutningen (A) på maskinen. Tryk lynkoblingen på Deres vandslange på koblingen på vandtilslutningen (B). Koblingen skal falde i hak.
4. Slut højtryksslangen til højtryksudgangen.

⚠ **Højtryksslangen må ikke være beskadiget (risiko for brist). En beskadiget højtryksslange skal udskiftes straks. Kontakt i dette tilfælde vores kundeservice.**

5. Slut vandslangen til vandledningen. Åbn vandhanen helt.
6. Stik netstikket i stikdåsen.



Strålerør med højtryksregulering

Arbejdstrykket kan indstilles trinvis ved at dreje udvendigt på strålerøret (+ / -).

Strålerør med rotordyse

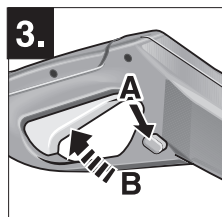
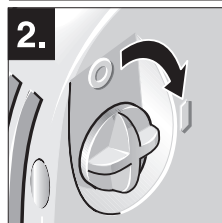
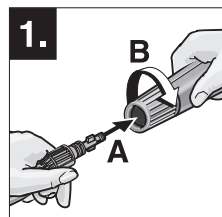
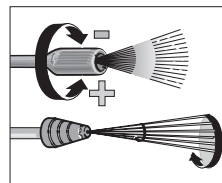
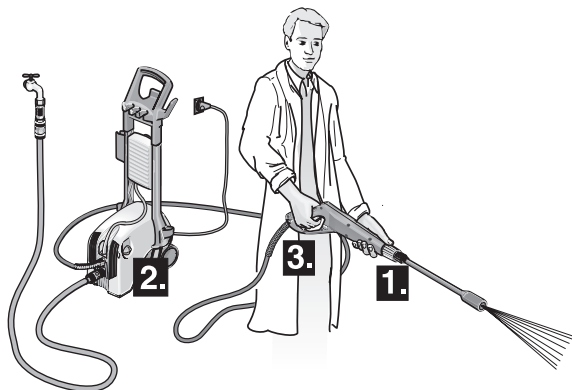
En rundstråle med stor hastighed fremkalder et højt kollisionstryk, der bevirker et godt rengøringsresultat ved hårdnakkede tilsmudsninger.

1. Fastgør strålerøret med strålerørsforlængelsen.
2. Tænd maskinen.

Bemærk: Maskinen er udstyret med en trykafbryder. Motoren igangsættes kun, når der trækkes i pistolarmen.

3. Sikre pistolarmen med sikkerhedslåsen (A).

Bemærk: Pistolarmen må ikke klemmes fast under driften.



- ⚠ Pistolen påvirkes af en rekylkraft gennem den udtrædende vandstråle på højtryksdysen. Det er derfor vigtigt at holde godt fast på pistol og strålerør.
- ⚠ Vandstrålen må aldrig rettes direkte på mennesker, dyr, maskinen selv eller elektriske dele.
- ⚠ Bildæk/dækventiler må kun rengøres fra en min. sprøjteafstand på 30 cm. Ellers kan højtryksstrålen beskadige bildæk/dækventiler. Et første tegn herpå er, at dækkets farve ændrer sig. Beskadigede bildæk/dækventiler kan være livsfarlige.
- ⚠ Ved rengøring af lakerede overflader skal der holdes min. afstand på min. 30 cm for at undgå beskadigelser.
- ⚠ Asbestholdige materialer og andre materialer, som indeholder sundhedsfarlige stoffer, må ikke rengøres med denne maskine.
- ⚠ Der skal benyttes egnet beskyttelsesbeklædning, hvis der er fare for, at enkelte dele sprøjtes tilbage.

Drift med roterende vaskebørste

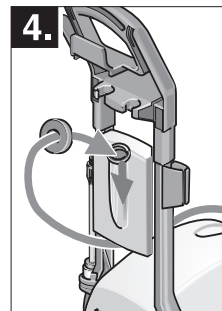
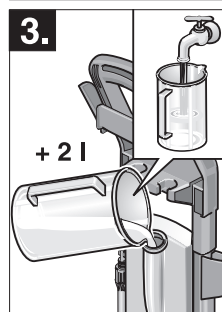
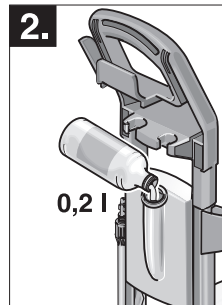
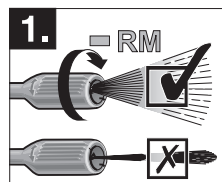
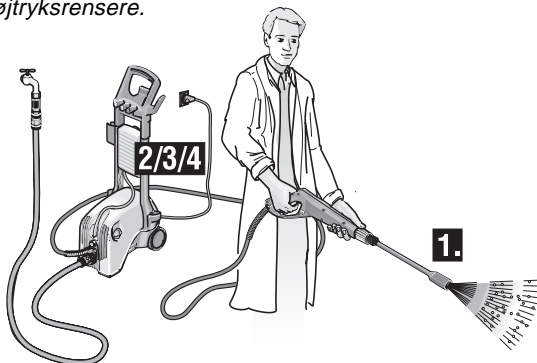
Den roterende vaskebørste er især velegnet til bilvask.

1. Fastgør vaskebørsten på strålerørsforlængelsen.
2. Se "Drift med højtryk", punkt 2 og punkt 3.

Drift med rengøringsmiddel

1. Fastgør strålerøret med trykregulering på strålerørsforlængelsen og indstil strålerøret på lavtryk.
2. Kom først 0,2 liter universalrengøringsmiddel-koncentrat i rengøringsmiddelboksen.
3. Fortynd koncentratet med 2 liter vandværksvand, så De får en færdig rengøringsmiddel-opløsning.
4. Placér rengøringsmiddelsslangen i rengøringsmiddelbeholderen.
5. Se "Drift med højtryk", punkt 2 og punkt 3.

Bemærk: Maskinen kan også benyttes med gængse rengøringsmidler til højtryksrensere.



Rengøringsmetode

1. skridt: Snavs løsnes

Rengøringsmidlet sprøjtes på den tørre overflade, hvorefter det skal trække men ikke tørre.

Ved bilvask: Isætning af den roterende vaskebørste.

2. skridt: Snavs fjernes

Løsnet snavs sprøjtes væk med højtryksstråle.

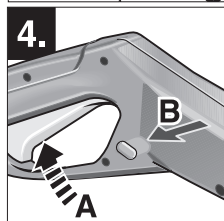
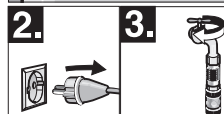
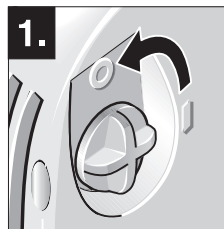
Driftsafbrydelse

Ved længere arbejds pauser (længere end 5 minutter) slukkes maskinen.

⚠ Maskinen skal altid holdes under opsyn, mens motoren er i gang.

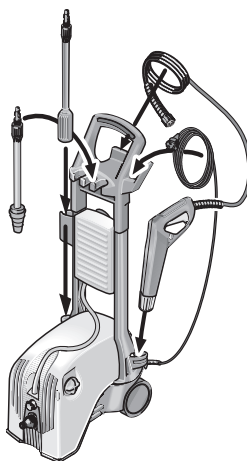
Maskinen slukkes

1. Maskinen slukkes.
2. Netstikket trækkes ud af stikdåsen.
3. Luk for vandtilførslen og adskil maskinen fra vandtilslutningen.
4. Træk i pistolens arm, indtil maskinen ikke mere står under tryk og sikre armen mod utilsigtet åbning med sikkerhedslåsen.

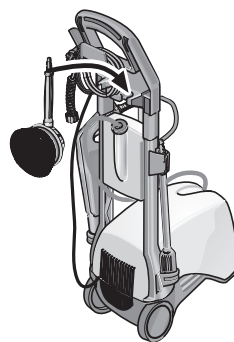


Opbevaring

1. Hæng strålerørsforlængelsen, stråle-røret med trykreguleringen og strålerøret med rotordysen op i holderne på forsiden af transportgrebet.
2. Hæng vaskebørsten op i holderen på bagsiden af transportgrebet. Netkablet og højtryksslangen kan hænges over holderen i siden.



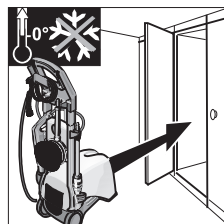
Forside



Bagside

Frostbeskyttelse

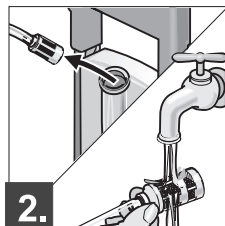
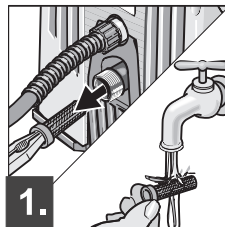
Frost ødelægger maskinen, hvis den ikke er helt tømt for vand. Om vinteren skal maskinen helst stå i et frostbeskyttet rum.



Vedligeholdelse og serviceeftersyn

En gang om måneden eller ved behov

1. Rengør sien i vandtilslutningen. Skru koblingsdelen af vandtilslutningen. Træk vandfilteret ud med en flattang.
2. Rengør rengøringsmiddelfilteret.



Afhjælpning ved fejl

I dette kapitel vil vi gerne give Dem nogle tip om, hvordan De lettere kan afhjælpe fejl. Hvis De har spørgsmål, bedes De kontakte vores kundeservice.

⚠ Maskinen skal slukkes og netstikket trækkes ud, inden rengørings- og vedligeholdelsesarbejder påbegyndes! De elektriske komponenter må kun kontrolleres af en autoriseret kundeservice.

Maskinen arbejder ikke

- Kontrollér netspændingen.
- Kontrollér tilslutningsledningen for beskadigelse.

Der kommer kun lidt eller intet vand ud af dysen

- Kontrollér vandtilledningsmængden.
- Kontrollér vandslangen for tæthed eller tilstopning.
- Rengør sien i vandtilslutningen. (Se "Vedligeholdelse og serviceeftersyn")
- Udluft maskinen: Lad maskinen være i gang uden højtrykslange, indtil vandet på højtryksudgangen løber ud uden blærer. Slut derefter højtrykslangen til igen.

Vandet løber ud stødvis

- Rengør strålerør med trykregulering. Tilsudsninger fra dyseboringen fjernes med en nål og efterskylles med vand forfra.
- Ventiler kan klæbe fast, hvis maskinen ikke benyttes i et længere tidsrum.

Ingen rengøringsmiddel-opsugning

- Indstil strålerøret med trykregulering på laveste tryk.
- Kontrollér rengøringsmiddel-sugeslangen og rengøringsmiddel-filte-ret.

Maskine utæt

- Kontrollér O-ringen på højtrykslange-skrueforbindelsen. Udskift defekt eller sammenklemt O-ring.
- Det er normalt, at pumpen ikke er helt tæt (3 dråber pr. minut). Ved stærkere utæthed bør De kontakte en autoriseret kundeservice.

Bemærk: Istandsættelsesarbejder må kun gennemføres af en autoriseret kundeservice eller fagfolk inden for dette område, som er fortrolige med alle relevante sikkerhedsforskrifter.

Kundeservice

I tilfælde af, at De ikke opnår et ønsket resultat ved forsøg på afhjælpning af fejl, kan De benytte vores Hotline.

SERVICE TELEFON 70 20 66 67 (mandag – fredag kl. 8 – 16)

SERVICE FAX 70 22 11 04

Her vil De få oplysninger om hvad De skal foretage Dem i tilfælde af reparation.

I garantiperioden er, fragt og returnering gratis.

Generelle henvisninger

Sikkerhedsanordninger

Hvis håndsprøjetepistolen lukkes, slukker en trykafbryder maskinen. Den installerede sikkerhedsventil er en sikkerhedsanordning mod overskridelse af tilladt driftsovertryk.

Tilbehør og reservedele

Der må kun anvendes tilbehør og reservedele, som er godkendt af producenten. Originalt tilbehør og originale reservedele sikrer, at maskinen kan arbejde sikkert og fejlfrit.

Bortskaffelse af udtjent maskine

Allerede ved udviklingen af denne maskine er der taget hensyn til god genbrugsevne. På trods heraf kan maskinen indeholde dele eller stoffer, der ikke hører til normalt husholdningsaffald.

Tekniske data

El-tilslutning

Vedligeholdelsesfri induktionsmotor

Spænding	230 - 240 V (1~50 Hz)
Tilslutningseffekt	1,9 kW
Netsikring (træg)	10 A
Beskyttelsesklasse	1

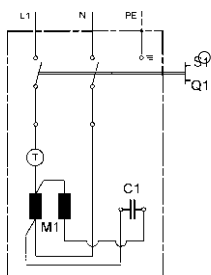
Vandtilslutning

Tilførselstemperatur (maks.)	40 °C	
Tilførselmængde (min.)	500 l/h	
Tilløbstryk (max.)	12 bar	
Tilførselsslange	- længde (min.)	7,5 m
	- diameter (min.)	1/2 "

Kapacitet

Tryk (maks.)	130 bar
Transportmængde	400 l/h
Rengøringsmiddelopsugning	20 l/h
Rekylkraft ved håndsprøjtepistol (maks.)	16 N
Lydtryksniveau (DIN 45635)	74 dB(A)
Vibrationer	0,8 m/s ²

Strømskema



- C1 Kondensator
- M1 Motor
- Q1 Kontakt til apparat
- T Temperaturbegrænser
- S1 Trykkontakt

EU-overensstemmelseserklæring

Hermed erklærer vi at nedenstående maskine på grund af sin udformning og konstruktion i den udførelse, i hvilken den sælges af os, overholder EU-direktivernes relevante, grundlæggende sikkerheds- og sundhedsmæssige krav. Hvis maskinen ændres uden aftale med os, mister denne attest sin gyldighed.

Produkt: Højtryksrenser
Type: TOP CRAFT

Relevante EU-direktiver:

EU-maskindirektiv (98/37/EØF).

EU-lavspændingsdirektiv (73/23/EØF) som ændret ved 93/68/EØF.

EU-direktiv om elektromagnetisk kompatibilitet (89/336/EØF) som ændret ved 91/263/EØF, 92/31/EØF, 93/68/EØF.

Harmoniserede standarder, der blev anvendt:

DIN EN 55014-1:1993	DIN EN 60335-1
DIN EN 61000-3-2:1995	DIN EN 55014-2:1997
DIN EN 60335-2-79:1998	DIN EN 61000-3-3:1995

Interne forholdsregler sikrer, at serieapparaterne altid opfylder kravene fra de aktuelle EU-direktiver og de standarder, der blev anvendt.

CIP S.p.A.
Via Ca' Rossa, n. 1
I-46026 Quistello (MN)



Patrizio Detoffol
09/01



GARANTI

Der ydes garanti i 24 mdr. fra dokumenteret købsdato. Ved fejl afleveres maskinen i original transportemballage på købsstedet vedlagt dokumentation for købsdato.

Herefter modtager De en gratis repareret eller en ny højtryksrenser Top Craft.

Garantivilkår

Garantiydelsen inkluderer gratis afhjælpning af alle funktionsforstyrrelser, der hidrører fra fejlagtigt materiale. Hvis der foreligger en lovmæssig garantiforpligtelse, erstatter vi enten maskinen gratis efter vort valg (under udelukkelse af retten til annullering eller prisreduktion) eller reparerer den sagkyndigt.

Hvis reparationen på trods af flere forsøg er mangelfuld, eller reservemaskinen er behæftet med fejl, som vi indestår for, kan kunden gøre krav på annullering eller prisreduktion.

Følgende er især udelukket fra mangelansvar:

Mangler, der er forårsaget af voldelig beskadigelse, usagkyndig behandling, magtanvendelse, ændringer eller reparationsforsøg af tredjemand.

I tilfælde af garantiydelser starter garantifristen ikke forfra.