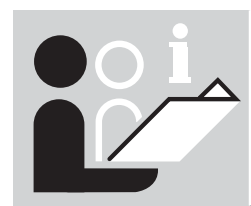


Myjnia portalowa dla samochodów osobowych CWP 8000

1.114-671 CWP 8307 good
1.114-871 CWP 8307 best
1.114-882 CWP 8308 best
1.114-902 CWP 8310 best
1.114-073 CWP 8307 synergy
1.114-173 CWP 8307 feather touch



Instrukcja eksploatacji w języku niemieckim



Alfred Kärcher GmbH & Co. KG
Reinigungssysteme
Anlagentechnik
Industriestraße 5
75428 Illingen
Telefon (0 70 42) 284-0
Telefax (0 70 42) 284-555

Treść niniejszej dokumentacji jest własnością firmy Alfred Kärcher GmbH & Co. KG i jest chroniona prawem autorskim Copyright. Każde powielenie, w całości albo w części, jest surowo zabronione. Dodatkowe egzemplarze tej dokumentacji można otrzymać poprzez firmę Alfred Kärcher GmbH & Co. KG.

Wszystkie nazwy wyrobów i znaki towarowe są własnością ich każdorazowo wymienionego właściciela.

Za własności bezpieczeństwa technicznego tego urządzenia odpowiedzialny jest jego producent w ramach postanowień prawnych tylko wtedy, jeśli przeglądy i konserwacja, naprawy i zmiany w tym urządzeniu przeprowadzone będą przez niego samego lub upoważnionego przedstawiciela zgodnie z instrukcją producenta.

Producent zastrzega sobie prawo zmian wynikających z postępu technicznego.

Spis treści

Wskazówki do instrukcji obsługi	A1
Zastosowanie	B1
Wskazówki bezpieczeństwa	C1
Opakowanie, składowanie, transport	D1
Myjnia portalowa dla samochodów osobowych	E1
Stanowiska obsługi	E8
Dane techniczne (warianty europejskie)	F1
Czasy mycia, dane techniczne zużycia	F4
Rysunek wymiarowy myjni portalowej CWP 8000	F6
Plan instalacji CWP 8000	F8
Obsługa instalacji przez personel	G1
Obsługa instalacji przez użytkownika	G6
Czyszczenie i pielęgnacja	H1
Przegląd, konserwacja	I1
Usuwanie zakłóceń	J1

Wskazówki do instrukcji obsługi

Wskazówki z tym znakiem:

- *Ostrzegają przed niebezpieczeństwem!*

SKOŚNE PISMO *Ustępy napisane pismem skośnym zawierają ważne informacje dla personelu/użytkownika.*

„OZNACZENIE“ W zudzysłowie napisane „OZNACZENIA“ naniesione są na urządzeniach albo używane przy opisach jako pojęcia definiowane.

- Znak prowadzący przy wyliczeniach.

Zastosowanie**Zastosowanie zgodne z przeznaczeniem**

Myjnia portalowa dla samochodów osobowych CWP 8000 przeznaczona jest do czyszczenia

- samochodów osobowych
- zamkniętych samochodów dostawczych.

Myjnia portalowa dla pojazdów mechanicznych		
Typ	Szerokość mycia	Wysokość mycia
	[mm]	[mm]
CWP 8307	2.200	2.250
CWP 8307 USA	2.550	2.250
CWP 8308	2.400	2.500
CWP 8310	2.400	2.800

Maksymalna wysokość i szerokość mytego pojazdu zależy od typu myjni. Wymiary są podane w poniższej tabeli.

Aby zapewnić stosowanie myjni zgodne z jej przeznaczeniem należy również

- przestrzegać wszystkich wskazówek z instrukcji obsługi
- i przeprowadzać przeglądy i konserwację.

Niewłaściwe zastosowanie

Myjnia portalowa dla samochodów osobowych nie jest przeznaczona do czyszczenia

- pojazdów specjalnych, jak np.
 - pojazdy z wystającymi przed przednią szybę nadbudówkami dachu lub alkowy, maszyny budowlane,
- pojazdy z przyczepami,
- pojazdy dwukołowe,
- kabriolety z otwartym dachem.

Nieprzestrzeganie powyższych wskazówek zwalnia właściciela od odpowiedzialności za wyniki z tego

- szkody spowodowane osobom,
- szkody materialne,
- okaleczenia zwierząt.

Wskazówki bezpieczeństwa



Przestrzegać instrukcji eksploatacji!

Niniejsze wskazówki dotyczące bezpieczeństwa nie zastępują przepisów krajowych.

Eksplatację tego rodzaju urządzeń regulują w Republice Federalnej Niemiec następujące przepisy i wytyczne (do nabycia w Carl Heymanns Verlag Luxemburger Straße 449, 50939 Köln):

- Przepisy o zapobieganiu wypadkom „Przepisy ogólne“ BGV A1.
- Bezpieczeństwo myjni samochodowej DIN EN 24446.
- Rozporządzenie na temat bezpieczeństwa pracy (BetrSichV).

W przypadku wystąpienia zagrożenia

Nacisnąć natychmiast przycisk „WYŁĄCZNIK AWARYJNY“. Instalacja wyłączy się natychmiast.

Wyposażenie bezpieczeństwa

Przycisk „WYŁĄCZNIK AWARYJNY“

Przycisk „WYŁĄCZNIK AWARYJNY“ musi być umieszczony na stanowisku obsługi myjni. Jeśli to stanowisko obsługi nie znajduje się w pobliżu wjazdu do hali, względnie na obszar myjni, należy umieścić obok wjazdu następny przycisk „WYŁĄCZNIK AWARYJNY“.

Sprawdzić działanie wyposażenia bezpieczeństwa:

Instalacje samoobsługowe	Instalacje z nadzorem
dziennie, przed rozpoczęciem pracy	według potrzeb, co najmniej raz w miesiącu

Materiały źródłowe (do nabycia w Niemczech):

- 1) Przepisy i wytyczne można zamówić w każdej księgarni.
- 2) Ulotek można zażądać u producenta instalacji.

Montaż, instalacja



Instalacja urządzenia musi być wykonana przez przeszkolony personel fachowy. Należy przestrzegać obowiązujących przepisów.

Eksploatacja

Nadzór

Do włączania, nadzoru, czyszczenia, przeglądu, konserwacji i sprawdzenia myjni portalowej dla samochodów osobowych mogą być upoważnione tylko te osoby, które,

- zaznajomione są z tymi pracami i z instrukcją obsługi,
- i pouczone zostały o niebezpieczeństwach związanych z pracą myjni.

Obchodzenie się z koncentratami środków czyszczących

Środki ochrony osobistej

Stosować środki ochrony osobistej przy obchodzeniu się z koncentratami środków czyszczących, które zawierają substancje szkodliwe dla zdrowia. Używać okularów ochronnych, rękawic ochronnych, odzieży ochronnej. Przestrzegać wskazówek producenta zawartych w ulotkach dołączonych do środków czyszczących.

Patrz również Gefahrstoffverordnung VBG ZH 1/220 (klasyfikacja substancji szkodliwych) i Unfallverhütungsvorschriften (przepisy o zapobieganiu wypadkom).

Czystość w hali myjni



Aby zapewnić bezkolizyjną i bezbłędną pracę myjni należy utrzymywać podłogę hali w stanie czystym i usuwać luźno leżące zanieczyszczenia i przedmioty.

Pozycjonowanie instalacji następuje za pomocą sensorów, które przekazują sygnał do systemu sterującego, jak tylko zostaną zasłonięte jakimś metalowym przedmiotem.

Prace utrzymujące instalację

Prace utrzymujące mogą być prowadzone w zasadzie tylko przy wyłączonej instalacji.

Dlatego:

Wyłączyć

Przed rozpoczęciem przeglądu, konserwacji i prac utrzymujących wyłączyć:

- Napięcie sieci za pomocą wyłącznika głównego w szafie sterującej CWP i wyłącznika głównego w szafie sterującej POMPA.

Zabezpieczyć

Zabezpieczyć przed włączeniem przez osoby do tego nieupoważnione:

- Wyłączniki główne.
Patrz również Richtlinien für Fahrzeugwaschanlagen VBG ZH 1/543 Absatz 5.2 (Przepisy dla myjni pojazdów samochodowych).

Przeglądy, konserwacja i utrzymanie

Prace przy instalacji elektrycznej mogą być przeprowadzone tylko przez:

- *Specjalistę elektryka lub.*
- *Pracownika serwisowego firmy Kärcher lub.*
- *Osobę upoważnioną przez firmę Kärcher.*

Oprócz odpowiednich postanowień należy przestrzegać co następuje:

1. Zepsute bezpieczniki zastąpić tylko bezpiecznikami tego samego rodzaju.
2. Nie wolno nigdy łączyć styków wyłącznika ochronnego silnika przez mostkowanie.
3. Stosować tylko oryginalne części zamienne producenta.
4. Śruby, drobne elementy, okablowanie założyć znowu na pierwotne miejsce i zabezpieczyć.
5. Przewody elektryczne i węże tak montować i prowadzić, aby nie mogły uszkodzić się na ostrych krawędziach.
6. Wtyczkę wyciągać trzymając ją zawsze za obudowę.
7. Przy nastawianiu i regulowaniu dotrzymywać zadanych parametrów.

Dla instalacji samoobsługowych

Zabronić osobom nieupoważnionym wstępu do myjni portalowej dla samochodów osobowych.
Zakaz wstępu musi być wyraźnie rozpoznawalny i trwale oznaczony.

Wykonanie znaków zakazu patrz UVV
„Sicherheitskennzeichnung am Arbeitsplatz“ VBG 125
(Znaki bezpieczeństwa na stanowisku pracy).

Nowego klienta należy pouczyć o właściwościach instalacji.

Należy wskazać mu przycisk „WYŁĄCZNIK AWARYJNY“
i poinformować go o tym, co należy zrobić
w przypadku awarii.



W myjni samoobsługowej musi być osiągalny specjalista, osoba zapoznana z działaniem instalacji, która może przeprowadzić, względnie zlecić przeprowadzenie koniecznych czynności zapobiegających niebezpieczeństwu.

Patrz również Richtlinien für Fahrzeugwaschanlagen VBG ZH 1/543 Absatz 5.2 (Przepisy dla myjni pojazdów samochodowych).

**Opakowanie, składowanie,
transport****Opakowanie**

Wymiary:
4,80 m x 1,80 m x 3,50 m

Masa:
Masa jest zależna od zapakowanego razem wyposażenia.

Środek ciężkości:
centralnie.

Składowanie

Aby zapobiec powstaniu szkód w sterowaniu elektronicznym myjni portalowej dla samochodów osobowych należy ją składować następująco:

- w suchej hali, zabezpieczonej przed mrozem
- temperatura: od -4 do +50 °C
- wilgotność powietrza: maksimum 90 %.

Transport

Transport instalacji odbywa się w specjalnej skrzyni transportowej.

Razem zapakowane są wszystkie części wyposażenia należącego do instalacji.

Przeładunek, wyładunek

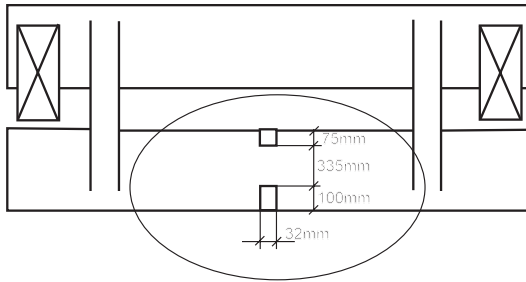
Urządzenie podnoszące zastosowane do przeładowania i wyładunku musi mieć udźwig minimum 8,0 t.

Jeśli ma być zastosowany podnośnik widłowy, długość jego wideł musi wynosić minimum 1,9 m.

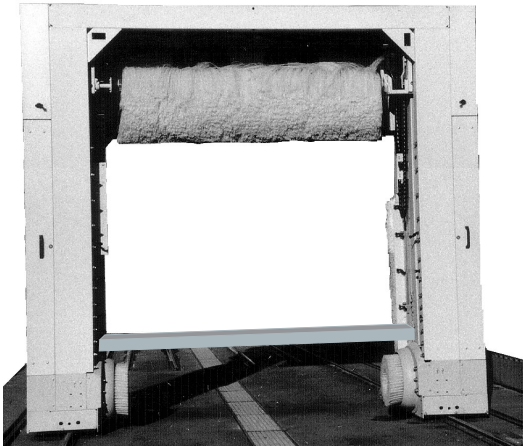
Szerokość wideł tak wybrać, aby środkowe kantówki palety znajdowały się wewnątrz wideł.

Ze skrzynią transportową

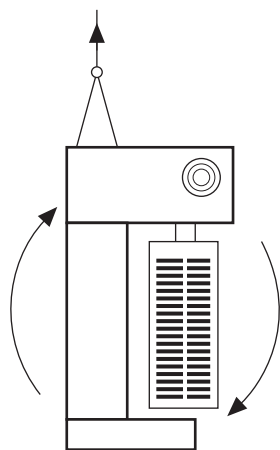
Zaczepy przyjmujące obciążenie podwiesić w odpowiednich punktach skrzyni (oznakowanie na skrzyni), albo za pomocą podnośnika widłowego podnieść w środku szerszego boku.

Bez skrzyni transportowej

Do podniesienia bez skrzyni transportowej przewidziane są dwa punkty do zaczepienia osprzętu dźwigowego. Poniższy szkic wskazuje ich położenie w górnej części instalacji.



Aby zapobiec złożeniu się instalacji w czasie jej podnoszenia należy zastosować belkę rozporową (belkę drewnianą), którą wciska się pomiędzy kolumny portalu.



Uwaga!

W czasie podnoszenia instalacja przechyla się do przodu.

Ze skrzynią zaworową denną

W celu wyładowania instalacji transportowanej w skrzyni zaworowej dennej należy zdjąć pokrywę i ściany boczne skrzyni.

Instalacja zamocowana jest do dna skrzyni za pomocą czterech kątowników. Po usunięciu kątowników podnieść instalację tak jak to opisano w punkcie „Bez skrzyni transportowej“.

Rozpakowanie



Ostrożnie!

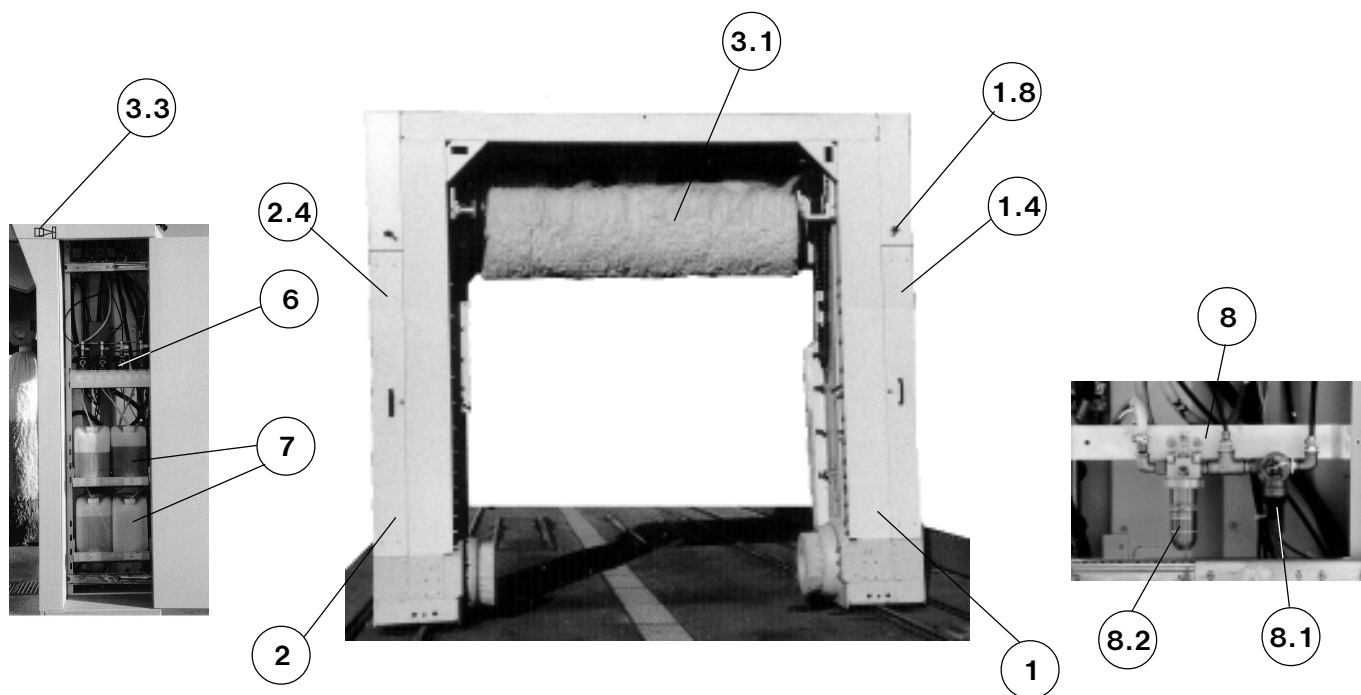
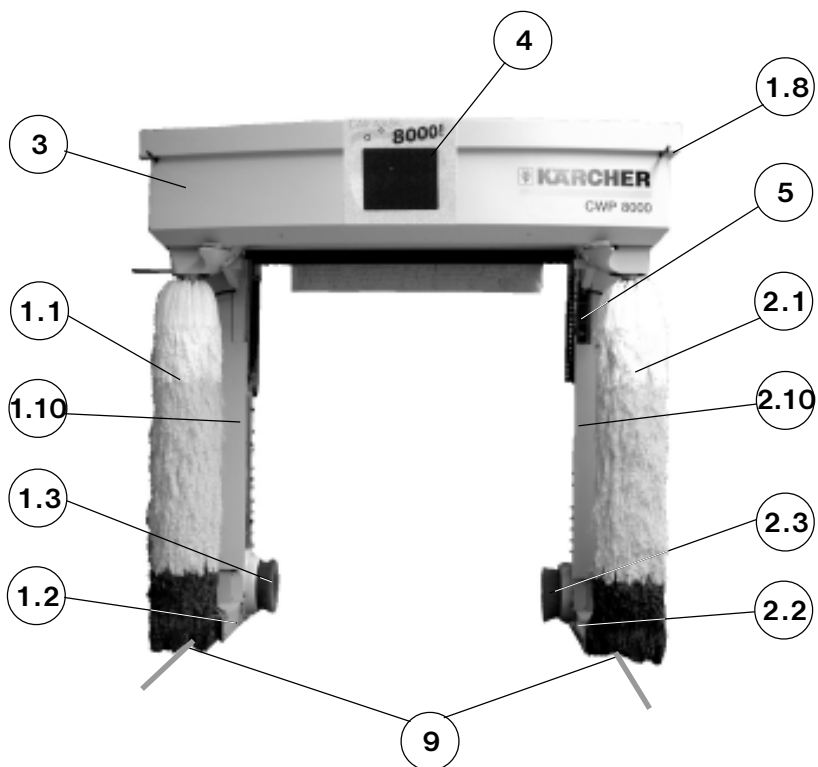
Podczas otwierania skrzyni istnieje niebezpieczeństwo zranienia przez wystające gwoździe!

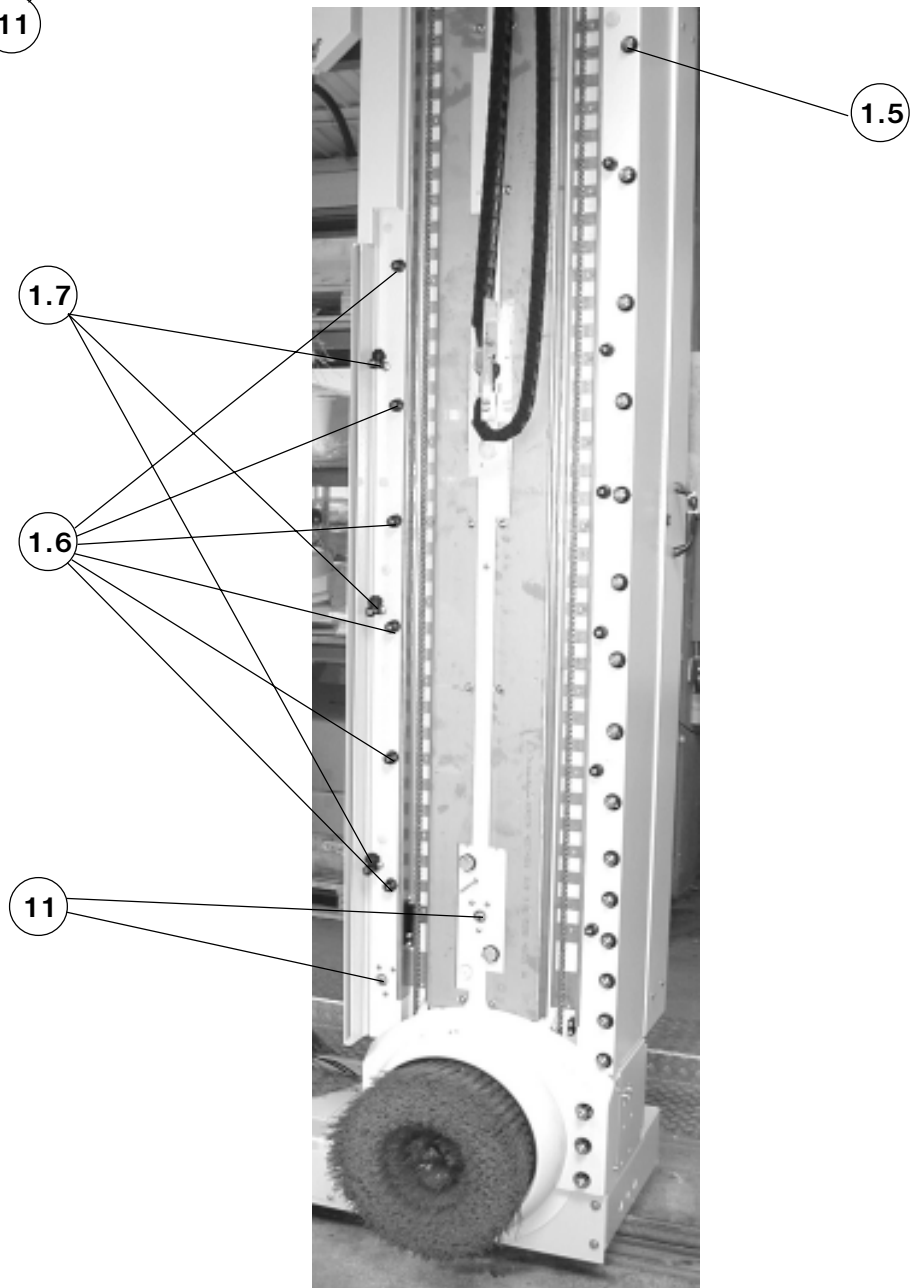
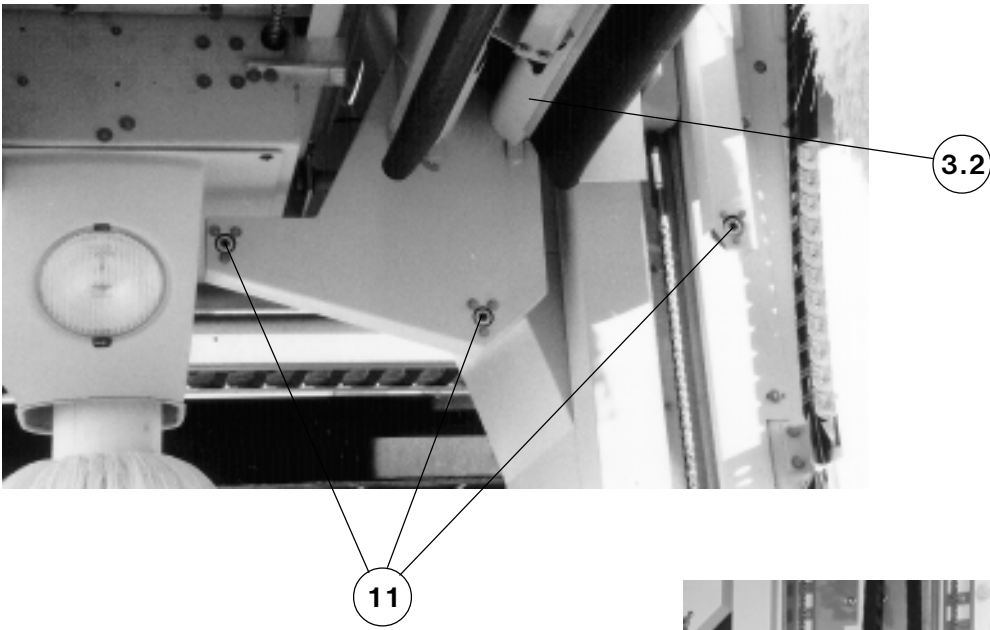
Wyjąć wyposażenie zapakowane pomiędzy kolumnami portalu.

Skontrolować, czy dostawa jest kompletna zgodnie z dokumentacją towarzyszącą i czy w czasie transportu nie powstały ewentualne szkody!

Uszkodzenia skrzyni transportowej należy natychmiast zgłosić pisemnie spedytorowi.

Opis urządzenia





Opis urządzenia

- 1 Kolumna 1
 - 1.1 Szczotka boczna 1
 - 1.2 Mechanizm jezdny 1
 - 1.3 Urządzenie do mycia kół 1
 - 1.4 Drzwi przesuwne 1
 - 1.5 Dysze wysokociśnieniowe
 - 1.6 Dysze szamponuc / Płukanie
 - 1.7 Dysze gorącego wosku
 - 1.8 Dysze płukania
 - 1.9 Tabliczka znamionowa
(nie jest przedstawiona na rysunku)
 - 1.10 Dysza boczna suszarki 1
- 2 Kolumna 2
 - 2.1 Szczotka boczna 2
 - 2.2 Mechanizm jezdny 2
 - 2.3 Urządzenie do mycia kół 2
 - 2.4 Drzwi przesuwne 2
 - 2.10 Dysza boczna suszarki 2
- 3 Osłona czołowa
 - 3.1 Szczotka do mycia dachu
 - 3.2 Belka z dmuchawą suszarki i z rurą zawierającą dysze wysokociśnieniowe
 - 3.3 Blokada osłony czołowej (obustronna, wewnętrzna)
- 4 Optyczne wskaźniki programu
- 5 Światła ustalające położenie
- 6 Pompy dozujące, osadnik zanieczyszczeń (w wariantcie USA umieszczone w pomieszczeniu technicznym)
- 7 Środki myjące (w wariantcie USA umieszczone w pomieszczeniu technicznym)
- 8 Jednostka sprężonego powietrza
 - 8.1 Reduktor ciśnienia dla urządzenia do mycia kół
 - 8.2 Smarownica pneumatyczna
- 9 Szyny jezdne
- 11 Fotokomórka
- 12 Punkt obsługi
„Ręczna obsługa zdalna z wyłącznikiem awaryjnym“ patrz „Punkty obsługi, rozdział E“
- 13 Punkt obsługi
„Czytnik kart myjni z przyciskiem awaryjnym“ patrz „Punkty obsługi rozdział E“
- 14 Szafa sterująca CWP
(nie jest przedstawiona na rysunku)
 - 14.1 Szafa sterująca POMPA
(nie jest przedstawiona na rysunku)
- 15 Urządzenie do mycia podwozia
(nie jest przedstawione na rysunku)
- 16 Odbojnik kół
(nie jest przedstawiony na rysunku)
- 17 Filtr żwirowy
(nie jest przedstawiony na rysunku)

Szczotka boczna

Obracające się szczotki boczne myją ścianę czołową, boki i tył pojazdu.

Szczotka do mycia dachu

Obracająca się szczotka do mycia dachu usuwa brud z powierzchni górnej oraz z powierzchni czołowej i tyłu pojazdu.

Dysze suszarki

Strumień powietrza z dysz suszarki zdmuchuje z pojazdu resztki wody pozostałe po myciu. Suszarka boczna jest zamontowana na stałe na portalu.

Suszarka dachowa jest prowadzona wzdłuż konturu pojazdu.

Dysze suszarki

Z dysz suszarki wypływa powietrze konieczne do wydmuchania pojazdu do sucha.

Światła ustalające

Światła ustalające wypełniają trzy funkcje:

Przed myciem służą do ustawienia pojazdu.

Po myciu wskazują kierunek wyjazdu.

W razie zakłóceń wskazują sygnałem świetlnym (miganie), że nastąpił błąd.

Pompa dozująca

Pompa dozująca dodaje do wody pomocnicze środki chemiczne, które potrzebne są do umycia pojazdu.

Wyłapywacz zanieczyszczeń

Wyłapywacz zanieczyszczeń wyłapuje cząstki, które mogłyby zatkać dysze.

Środki myjące

Za drzwiami przesuwными 2 znajdują się dwie półki regału do umieszczenia pojemników ze środkami myjącymi.

Zależnie od wyposażenia urządzenia można umieścić 4 kanistry po 10 l.

Fotokomórka

Za pomocą fotokomórki określa się:

- ustawienie i kontury pojazdu
- i ustawienie kół.

Tabliczka znamionowa

Na tabliczce znamionowej znajdują się ważniejsze dane techniczne instalacji.

Smarownica pneumatyczna

Smarownica pneumatyczna dodaje oleju do sprężonego powietrza, aby zapewnić smarowanie elementów napędzanych sprężonym powietrzem.

Punkt obsługi (XBT)

Myjnia jest dostarczana zależnie od zamówienia:

- z jednym urządzeniem obsługowym,
- z jednym punktem obsługi do pracy ręcznej (opcja),
- z czytnikiem kart myjni (opcja).

Nabudowywany zespół piany

Zamocowane na portalu rurki z dyszami nanoszą pianę środka myjącego na pojazd.

Nabudowywany zespół zabezpieczenia przed wywróceniem

Również w przypadku poważnych błędów, popełnionych przez klientów myjni, urządzenie pozostaje na szynach jezdnych.

Nabudowywany zespół wiązki przewodów zasilających

Służy do zasilania energią i wodą.

Warianty wyposażenia**Urządzenie do mycia kół**

Do gruntownego mycia felg można wyposażyć myjnię w dwa urządzenia do mycia kół. Podczas mycia pojazdu fotokomórki ustalą położenie kół. Pneumatycznie napędzane cylindry przyciskają obracające się szczotki do kół.

Dysze wysokiego ciśnienia

Z dysz wysokiego ciśnienia tryska strumień wody pod wysokim ciśnieniem i sptukuje z pojazdu cząstki brudu nie dotykając go. Przy myciu wstępnym z dysz tryska pod niskim ciśnieniem strumień wody zmieszanej ze środkiem czyszczącym do mycia wstępnego.

Nabudowywany zespół piany gorącej

Zamocowane na portalu rurki z dyszami nanoszą gorącą pianę środka myjącego na pojazd.

Dysze gorącego wosku

Pojazd jest spryskiwany mieszaniną gorącej wody i wosku, rozpylaną przez dysze gorącego wosku.

Optyczne wskaźniki programu

Optyczne wskaźniki programu pokazują co dzieje się w przebiegającej właśnie fazie programu mycia.

Urządzenie do mycia podwozia

Urządzenie do mycia podwozia można otrzymać jako jeden z wariantów wyposażenia. Z jego pomocą myje się spodnią stronę pojazdu. W tym przypadku z dwóch ruchomych ramion z dyszami tryska woda pod wysokim ciśnieniem na całą spodnią stronę. Instalacja rozpoznaje długość pojazdu.

Odboje kół

Służą klientom myjni jako pomocniczy środek do ustawiania pojazdu.

Urządzenie zabezpieczające przed zamarznięciem

Jeżeli temperatura obniży się poniżej punktu załączania termostatu, wówczas po zakończeniu mycia rurki zawory elektromagnetyczne zostają przedmuchane sprężonym powietrzem. Uruchomienie następnego programu mycia jest zablokowane. Zasilanie sprężonym powietrzem musi być zapewnione przez inwestora.

Czytnik kart programów myjących

Czytnik kart programów myjących znajduje zastosowanie w wersji samoobsługowej myjni.



Karty programów myjących konieczne do pracy z tym urządzeniem są programowane na dane urządzenie i mogą być używane tylko z nim.

Punkt obsługi dla pracy ręcznej

Jeżeli urządzenie jest obsługiwane przez personel myjni, wówczas stosuje się punkt obsługi dla pracy ręcznej.

Przycisk „WYŁĄCZNIK AWARYJNY“

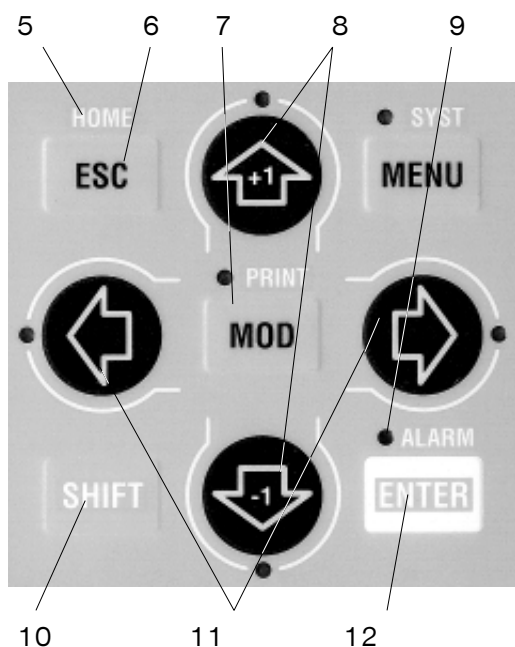
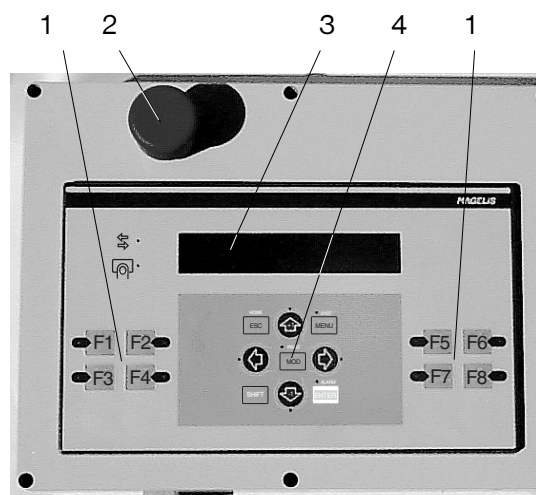
W przypadku zaistnienia sytuacji niebezpiecznej dla osób, rzeczy lub zwierząt należy natychmiast wyłączyć instalację poprzez naciśnięcie przycisku „WYŁĄCZNIK AWARYJNY“. Przycisk „WYŁĄCZNIK AWARYJNY“ znajduje się

- na zdalnym sterowaniu ręcznym,
- na czytniku kart programów myjących,
- przy szafie sterowniczej pompy

Sterowanie bramą

Urządzenie do mycia podwozia można otrzymać jako jeden z wariantów wyposażenia. Z jego pomocą myje się spodnią stronę pojazdu. W tym przypadku z dwóch ruchomych ramion z dyszami tryska woda pod wysokim ciśnieniem na całą spodnią stronę. Instalacja rozpoznaje długość pojazdu.

Punkty obsługi



Pulpit obsługi

Pulpit obsługi wskazuje

- Parametry eksploatacyjne
- Usterki

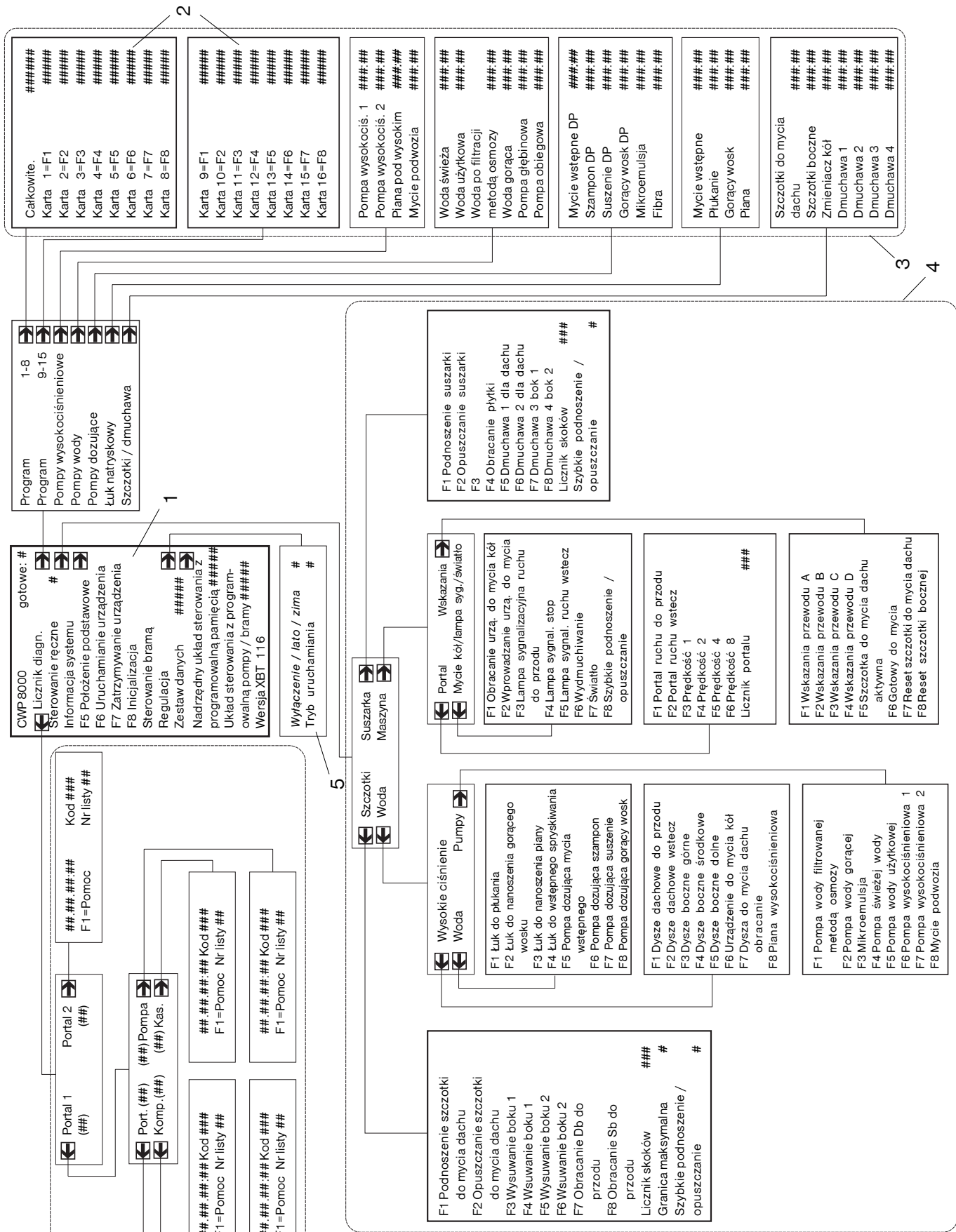
Usterki i posiada elementy obsługi dla:

- Uruchomienia programu
- Sterowania ręcznego
- Ustawiania elementów obsługi do sterowania bramą

Elementy obsługi

1	Przyciski funkcyjne	Wykonują funkcje przyporządkowana w każdorazowo aktualnym menu.
2	Przycisk wylacznika awaryjnego	Służy do wylaczenia w nagłym wypadku.
3	Wyswietlacz	Pokazuje: - wycinek aktualnego menu, - zaistniałe usterki.
4	Przyciski systemowe	Służą do wyboru zadanego menu .

5	Klawisze "HOME" (SHIFT+ESC)	Prowadzi ze wszystkich menu bezpośrednio z powrotem do menu głównego.
6	Klawisz "ESC"	Prowadzi do następnego poziomu menu.
7	Klawisz "MOD"	Umożliwia zmianę wartości zmiennej w górnym wierszu wyświetlacza.
8	Klawisze +1 / -1	- Przesuwają okno wyświetlacza przez aktualne menu. - Zmiana dozwolonych zmiennych.
9	Dioda świecąca "ALARM"	Pulsuje w przypadku usterek.
10	Klawisz "SHIFT"	Służy do wyborów funkcji umieszczonych nad przyciskami.
11	Klawisze wyboru menu	Wybór zadanego menu przy odgalezieniach.
12	Klawisz "ENTER"	Potwierdza zmianę Vi bl.



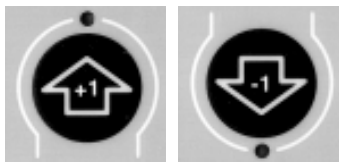
Struktura menu

- 1 Menu główne
- 2 Menu programów
- 3 Dane eksploatacyjne
- 4 Sterowanie ręczne
- 5 Sterowanie bramą
- 6 Wskazania usterek

Obsługa

Wszystkie funkcje są zebrane w menu. Menu są umieszczone w strukturze menu. Wyświetlacz pokazuje dwa wiersze aktualnego menu.



Poruszanie się w obszarze menu



Za pomocą klawisza +1 i -1 okno pokazane na wyświetlaczu porusza się w kierunku strzałki.



- W przypadku krótkiego naciśnięcia klawisza okno przesuwają się o 1 wiersz.
- Przy dłuższym naciśnięciu klawisza okno przesuwają się w sposób ciągły.

Wybór aktualnego menu

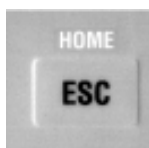
Na pasku menu za pomocą kursora  lub  można też wybrać inne menu. Menu, które można wybrać, jest podawane w tekście wiersza.

Wybór jest dokonywany przez:



- Wybieranie menu za pomocą przycisków +1 / -1 aż zacznie pulsować kursor  lub  żądane menu.
- Naciśnięcie klawisza wyboru menu ze strzałką skierowaną w odpowiednim kierunku.

W ten sposób przechodzi się w strukturze menu w kierunku ku dołowi.

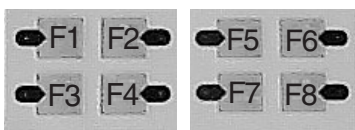


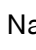
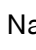
Za pomocą klawisza „ESC“ przechodzi się z powrotem do następnego, wyższego menu. Nie jest przy tym istotne, jaki wiersz jest aktualnie wyświetlany na wyświetlaczu. Przez naciskanie „ESC“ można dojść aż do menu głównego.





Za pomocą funkcji „HOME“ przechodzi się z każdego menu bezpośrednio do menu głównego. Funkcja „HOME“ jest wywoływana przez jednoczesne naciśnięcie „SHIFT“ i „ESC“.

Wykonywanie funkcji

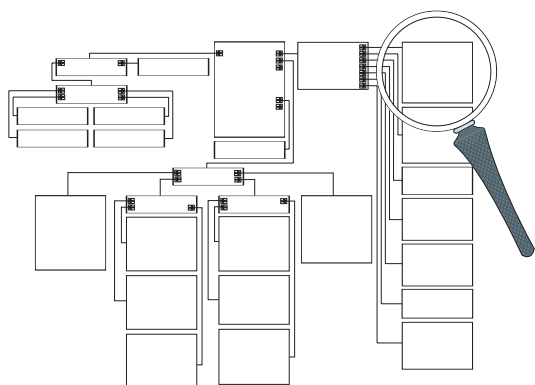


Na pasku menu za pomocą kursora  lub  można też wybrać inne menu. Menu, które można wybrać, jest podawane w tekście wiersza.

Wybór jest dokonywany przez:

- Wybieranie menu za pomocą przycisków +1 / -1 aż zacznie pulsować kursor  lub  żądane menu.
- Naciśnięcie klawisza funkcyjnego, przyporządkowanego do tej funkcji.


Jeżeli funkcja jest aktywna, świeci się dioda obok klawisza.



Uruchamianie programu mycia

Programy 1 do 8

Wybór menu programu. W tym celu

- wybór menu głównego za pomocą „SHIFT” + „ESC”
- n dwukrotnie naciśnięć klawisz wyboru menu .



W menu programów klawisze funkcyjne mają następujące przeznaczenie:

F1 Uruchamianie programu 1	F2 Uruchamianie programu 2	F5 Uruchamianie programu 5	F6 Uruchamianie programu 6
F3 Uruchamianie programu 3	F4 Uruchamianie programu 4	F7 Uruchamianie programu 7	F8 Uruchamianie programu 8

Przykład: w celu uruchomienia programu 5 naciśnięć klawisz F5

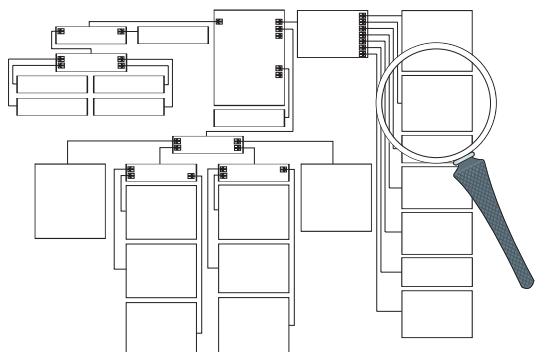
Programy 9 do 15

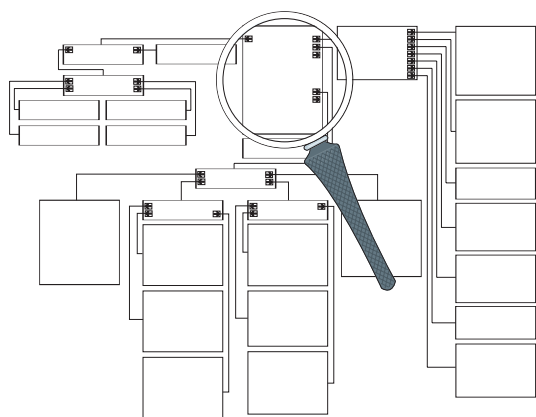
Wybór menu programu. W tym celu

- wybór menu głównego za pomocą „SHIFT” + „ESC”
- naciśnięć klawisz wyboru menu 
- naciśnięć klawisz „-1”
- naciśnięć klawisz wyboru menu 

Klawisze funkcyjne w menu programów mają następujące przeznaczenie:

F1 Uruchamianie programu 9	F2 Uruchamianie programu 10	F5 Uruchamianie programu 13	F6 Uruchamianie programu 14
F3 Uruchamianie programu 11	F4 Uruchamianie programu 12	F7 Uruchamianie programu 15	F8 -





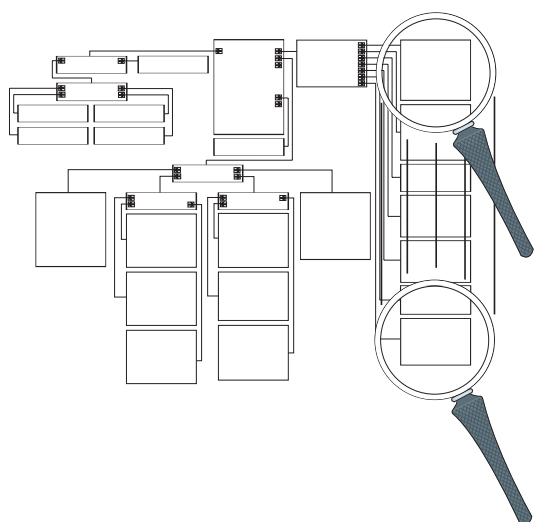
Przerywanie / kontynuowanie mycia

W menu wskazań mycia klawisze funkcyjne mają następujące przeznaczenie

F1 -	F2 -	F5 Przesuw urządzenia w położenie podstawowe	F6 Kontynuacja mycia przerwane go za pomocą F7
F3 -	F4 -	F7 Przerwanie bieżącego procesu mycia	F8 Kasowanie bieżącego programu mycia

Położenie podstawowe: Urządzenie zostaje ustawione w położeniu startowym. Jest to konieczne:

- po wyłączeniu awaryjnym
- po naprawach
- po ponownym włączeniu urządzenia



Odczytywanie danych eksploatacyjnych

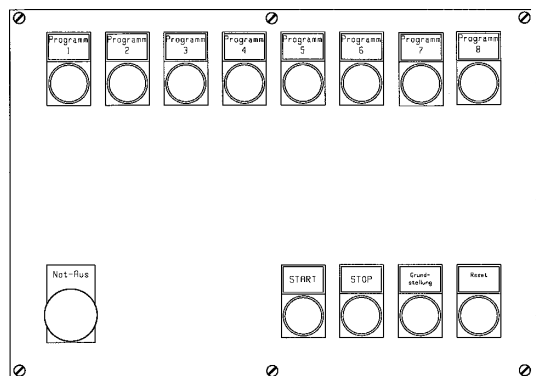
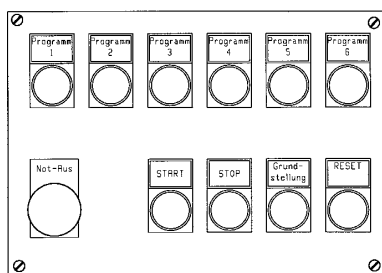
Z programu menu można wywoływać różne menu z danymi eksploatacyjnymi.

Karty myjni

W tym menu wyświetlana jest liczba procesów mycia dla każdego programu karty.

Pompy wysokociśnieniowe, pompy wody, pompy dozujące, łuk natryskowy, szczotki, dmuchawa.

W tym menu podawany jest czas pracy każdej części urządzenia w godzinach. Wszystkie liczniki godzin pracy aktualnego menu mogą być wspólnie kasowane. W tym celu należy przycisnąć klawisz F8 przez czas dłuższy niż 10 s.



Punkt obsługi pracy ręcznej (opcja)

Klawisze znajdujące się w punkcie obsługi zostają skonfigurowane wg życzenia klienta. Dlatego w istniejącym punkcie obsługi nie muszą występować wszystkie opisywane funkcje.

RESET

Naciśnięcie klawisza RESET aktywuje sterowanie po naciśnięciu przycisku wyłącznika awaryjnego:

- Odblokowanie przycisku wyłącznika awaryjnego.
- Naciśnięcie RESET.

Położenie podstawowe

Przez naciśnięcie klawisza „położenie podstawowe“ następuje ustawienie urządzenia w położeniu podstawowym. Jest to konieczne:

- Po awaryjnym wyłączeniu urządzenia.
- Po wykonywaniu napraw urządzenia.
- Po ponownym włączeniu urządzenia

Klawisze programów

Za pomocą klawiszy programów wybiera się programy mycia.

Stop

Powoduje przerwanie procesu mycia.

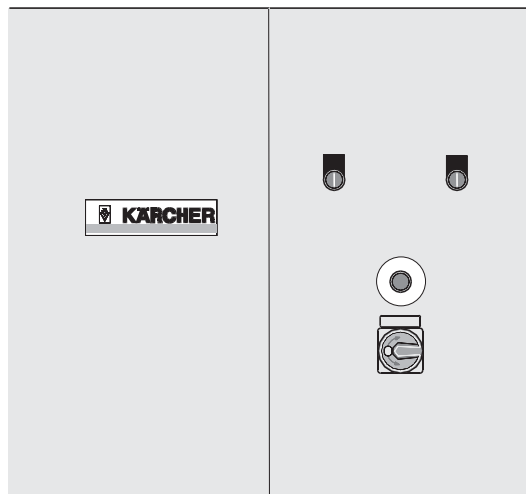
Start

Powoduje kontynuację przerwanej procesu mycia.

Czytnik kart myjni

Myjnia może pracować z różnymi czytnikami kart. Informacje konieczne do obsługi czytnika kart myjni są zawarte w jego instrukcji obsługi.

Szafa sterująca



Szafa sterująca CWP

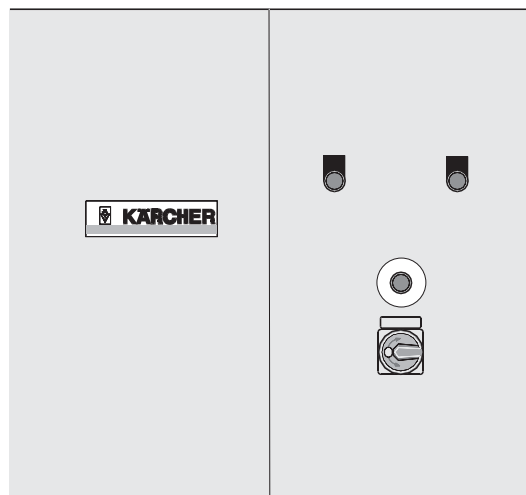
W szafie sterującej CWP umieszczony jest system sterujący myjni portalowej.

Na drzwiach szafy zamontowane są:

- wyłącznik główny,
- łącznik „WŁĄCZENIE“ po „WYŁĄCZENIU AWARYJNYM“,
- łącznik z zamkiem „włączenie port“ i
- przycisk wyłącznika awaryjnego.

Po otwarciu drzwi szafy uzyskuje się dostęp do części składowych koniecznych do eksploatacji urządzenia,

- jak samoczynny wyłącznik silnikowy,
- oraz wyłącznik.



Szafa sterująca POMPA

W szafie sterującej POMPA umieszczone są:

- system sterowanie pomp,
- system sterowanie bramy
- i system sterowania urządzeniem do mycia podwozia.

Na drzwiach szafy zamontowany jest:

- wyłącznik główny,
- lampka kontrolna „napięcie sterownicze ok.”
- lampka kontrolna „włączone płukanie zwrotne“ i
- przycisk wyłącznika awaryjnego.

Po otwarciu szafy dostępne są takie elementy niezbędne do eksploatacji instalacji, jak:

- wyłącznik ochronny silnika,
- wyłącznik mocy.

**Dane techniczne
(warianty europejskie)**

Wymiary

Myjnia portalowa dla samochodów osobowych

Wymiary w mm

Myjnia portalowa dla samochodów osobowych					
Typ	Wysokość	Szerokość	Długość	Szerokość mycia	Wysokość mycia
CWP 8307	3.155	3.566	1.640	2.200	2.250
CWP 8307 USA	3.405	3.916	1.640	2.550	2.250
CWP 8308	3.405	3.766	1.640	2.400	2.500
CWP 8310	3.705	3.766	1.640	2.400	2.800

Wymiary hali

Wymiary w mm

Wymiary hali			
Długość	9.700		
Szerokosc mycia	2.200	2.400	2.550
Szerokosc hali	4.400	4.600	4.750

Długość samochodu

Przy szynie jezdnej długości 9.000 mm można myć pojazdy o długości maksymalnej 5.500 mm.

Dane techniczne przyłączy**Podłączenie elektryczne**

Napięcie

Napięcie sieci	400 V, 3~	440 V, 3~
Częstotliwość prądu	50 Hz	60 Hz

Moc przyłączeniowa

Szafa sterująca 11,5 - 13,5 kW
z gorącym
woskiem włącznie

Szafa sterująca
POMPA 22 - 32 kW

Bezpiecznik

Bezpiecznik wstępny:

Szafa wyłącznika głównego	35 A
Rozdzielacz opcji	50 A

Przekrój przewodu elektrycznego

Zależnie od obowiązujących przepisów miejscowych

Napięcie sterujące

Wewnętrzne napięcie sterujące wynosi 24 V.

Przyłącze wodne

Przyłącze

Przyłącze wodne: R1"

Ciśnienie

Ciśnienie wody:

Woda świeża	4,5 - 6 bar dla 100 l/min
Woda użytkowa	4,5 - 6 bar dla 100 l/min

Przyłącze powietrza

Przyłącze

Przyłącze powietrza:	R 1/2"
Ilość powietrza	300 l/min

Ciśnienie

Ciśnienie powietrza: 6-8 bar


Zużycie

Zużycie powietrza: 50 do 250 l/ cykl mycia
(bez urządzenia
zabezpieczającego przed
zamarzaniem)

Przyłącze wysokiego ciśnienia

HD 6000 E	6000 l/h
HD 9000 E	9000 l/h
Ciśnienie wody	60 bar

Obsługa instalacji przez personel

 *W myjni samoobsługowej musi być osiągalny specjalista, osoba zapoznana z działaniem instalacji, która może przeprowadzić, względnie zlecić przeprowadzenie koniecznych czynności zapobiegających niebezpieczeństwu.*

W przypadku zaistnienia niebezpiecznej sytuacji – Niebezpieczeństwo dla osób, rzeczy lub zwierząt – należy poprzez naciśnięcie przycisku „Wyłącznik awaryjny“

- na zdalnym sterowaniu ręcznym
- na czytniku kart programów myjących
- lub na miejscu gdzie zainstalowany został przez prowadzącego myjnię

natychmiast wyłączyć instalację!

Uruchomienie

Włączenie

Oba wyłączniki główne na szafach sterujących nastawić w pozycji „WŁĄCZONY“.

Nacisnąć klawisz „WŁĄCZENIE“ po „WYŁĄCZENIU AWARYJNYM” w szafie sterowniczej CWP.

Przesunąć portal w położenie podstawowe:

- wybrać na pulpicie obsługi menu główne (nacisnąć „SHIFT“ i „ESC“) i
- następnie nacisnąć klawisz „F5“.

Portal jedzie na pozycję podstawową.

Rodzaje startu

Jeśli instalacja znajduje się w pozycji podstawowej, zapala się jedna z górnych lamp sygnalizacyjnych światła ustalających położenie, w zależności od rodzaju startu.

Do przodu



Stop

Do tyłu

Rodzaj startu	Zapala się lampa sygnalizacyjna
Standard	„Na przód“
Opóźnienie czasowe	„Stop“
Przycisk startu	„Stop“

Opis rodzajów uruchamiania: patrz „uruchamianie i wykonywanie programu mycia“ na końcu rozdziału.

Opis rodzajów uruchamiania: patrz „uruchamianie i wykonywanie programu mycia“ na końcu rozdziału.

Włączanie po „Wyłączeniu awaryjnym“



Przed ponownym włączeniem instalacji należy usunąć przyczynę „WYŁĄCZENIA AWARYJNEGO“!

Wyprowadzić pojazd stojący w myjni!

Zwolnić blokadę przycisku „WYŁĄCZNIKA AWARYJNEGO“. Nacisnąć klawisz „WŁĄCZENIE“ po „WYŁĄCZENIU AWARYJNYM“ w szafie sterowniczej CWP.

Przesunąć portal w położenie podstawowe:

- wybrać na pulpicie obsługi menu główne (nacisnąć „SHIFT“ i „ESC“) i
- następnie nacisnąć klawisz „F5“.

W pozycji podstawowej zapala się jedna z górnych lamp sygnalizacyjnych świateł ustalających położenie. Instalacja jest znowu gotowa do pracy, pojazd przeznaczony do mycia może wjechać.

Włączyć od nowa program myjący.

Wyłączenie instalacji

Instalację wyłącza się ustawiając oba wyłączniki główne w szafach sterujących w pozycji „Wyłączony“, względnie „0“.



Uwaga:

- System chroniący przed zamrażaniem
 - I obieg wody użytkowej
- zostaną również wyłączone.

Wybór programu

Jeżeli nie ma czytnika kart myjni, wówczas programy mycia są wybierane za pomocą pulpitu obsługi albo punktu obsługi ręcznej (opcja) (patrz rozdział E)

Sterowanie bramy

Bramy hali sterowane są za pomocą instalacji myjni portalowej dla samochodów osobowych lub za pomocą zewnętrznego systemu sterowania bramy.

Rozróżnia się letnie sterowanie bramy i zimowe sterowanie bramy.

Letnie sterowanie bramy

Przed rozpoczęciem mycia bramy są otwarte i samochód może wjechać.

Na początku programu myjącego bramy zamykają się.

Po zakończeniu mycia bramy otwierają się i pozostają otwarte.

Zimowe sterowanie bramy

Przed rozpoczęciem mycia bramy są zamknięte i należy je otworzyć aby umożliwić wjazd pojazdu

Na początku programu myjącego bramy zamykają się.

Po zakończeniu mycia bramy otwierają się, a po wyjeździe pojazdu znowu się zamykają.

Modyfikacja sterowania bramą


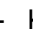
Za pomocą pulpitu obsługi można nastawić w menu sterowania bramą oddzielne sposoby działania bramy w okresie lata albo zimy. (Sposób obchodzenia się z pulpitem obsługi: patrz rozdział E).

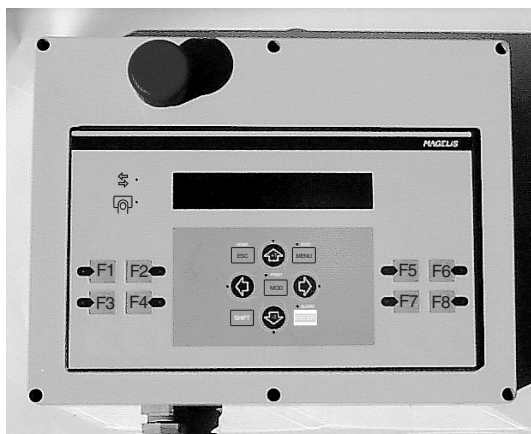


i Wazne!

W menu sterowania bramą można nastawiać oprócz sposobu działania również inne parametry sterowania bramą. Funkcje te są zastrzeżone dla wykwalifikowanego personelu fachowego.

W celu zmiany sposobu pracy należy wykonać następujące czynności:

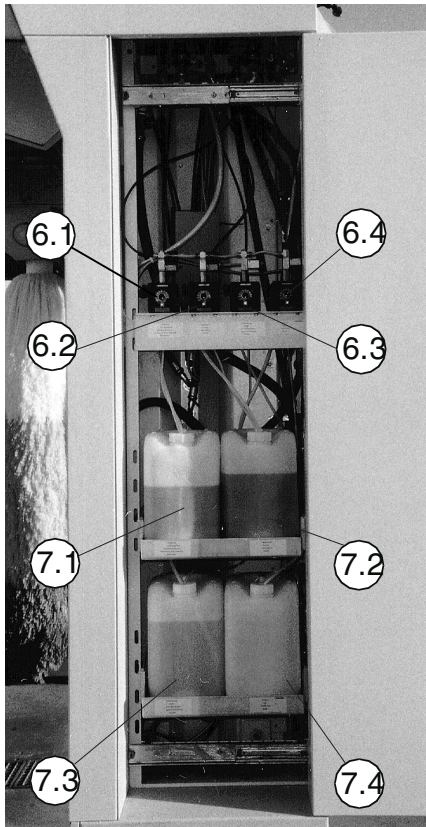
- wybrać menu sterowania bramą, w tym celu
 - w menu głównym przejść w dół przez naciśnięcie klawisza -1, aż kursor  przy sterowaniu bramy zacznie pulsować
 - Klawisz wyboru menu  nacisnąć
- dwukrotnie nacisnąć klawisz „MOD“: Pulsuje zmienna za tekstem „wyłączenie / lato / zima”
- Wartość zmiennej można zmienić klawiszami +1 i -1. Możliwe do wprowadzenia wartości mają następujące znaczenie:



0	Bramy nie są sterowane przez myjnie.
1	Praca latem: po myciu bramy pozostają otwarte.
2	Praca zimą: po myciu bramy zostają zamknięte.

- nastawioną zmienną zaakceptować przez naciśnięcie klawisza „ENTER“.

Pompy dozujące



Pompy dozujące są zamontowane albo w kolumnie 2 albo w pomieszczeniu technicznym.

Za pomocą pomp dozujących dodawane są do wody środki myjące:

- środek pomocniczy do suszenia (6.1, 7.1)
- gorący wosk (6.2, 7.2)
- piana (6.3, 7.3)
- szampon (6.4, 7.4)

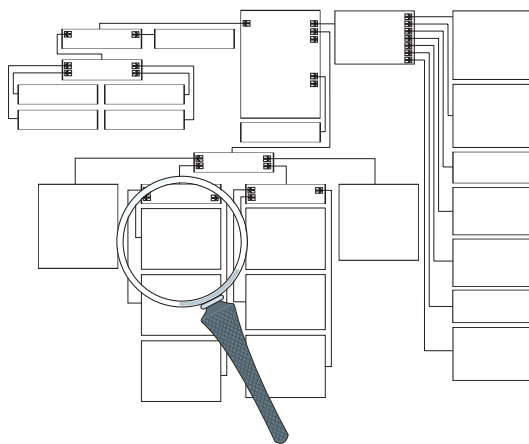
odpowiednio do programu mycia:



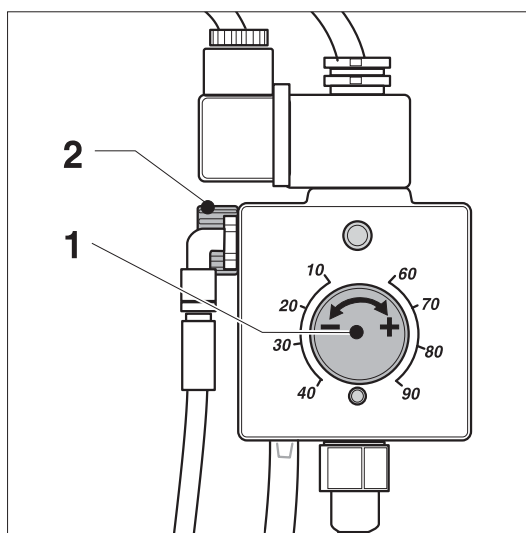
Uwaga!

Pompa dozująca może ulec uszkodzeniu, jeżeli dokonuje się regulacji w stanie wyłączonym.

- włączyć pompę dozującą:
 - na pulpicie obsługi wybrać menu sterowanie ręczne / woda / woda.
 - włączyć pompę dozującą za pomocą klawisza funkcyjnego F5, F6, F7 albo F8.



F1 WŁACZENIE/ WYLACZENIE luku natryskowego	F2 WŁACZENIE/ WYLACZENIE luku do natryskiwania gorącego wosku	F5 WŁACZENIE/ WYLACZENIE pompy dozującej do mycia wstępnego	F6 WŁACZENIE/ WYLACZENIE pompy dozującej szampon
F3 WŁACZENIE/ WYLACZENIE luku do natryskiwania piany	F4 (WŁACZENIE/- WYLACZENIE luku do spryskiwania wstępnego)	F7 WŁACZENIE/ WYLACZENIE pompy dozującej pomocniczy środek suszacy	F8 WŁACZENIE/ WYLACZENIE pompy dozującej gorący wosk



Regulacja dawki:

- Wyciągnąć pokrętko.
- Ustawić wskazówkę (1) pokrętła na żądaną dawkę (10 do 100)
zmniejszanie = obracanie w kierunku ruchu wskazówek zegara
zwiększanie = obracanie w kierunku przeciwnym do uchu
wskazówek zegara.
- Nacisnąć pokrętko w kierunku do obudowy, w celu
zabezpieczenia przed przestawieniem.
- Ponownie wyłączyć pompę dozującą klawiszem
funkcyjnym F3, F4 albo F5.

Obsługa instalacji przez użytkownika

Wskazówki użytkownika

WYŁĄCZNIK AWARYJNY

Jeżeli powstanie zagrożenie – dla ludzi, przedmiotów i zwierząt – należy natychmiast wyłączyć urządzenie przez naciśnięcie przycisku wyłącznika AWARYJNEGO.

- na pulpicie obsługi
- na czytniku kart myjni
- w punkcie obsługi ręcznej (opcja)
- na szafach sterowniczych
- w punkcie zainstalowanym przez użytkownika!

Nie mogą być myte

Myjnia portalowa dla samochodów osobowych nie jest przeznaczona do czyszczenia

- pojazdów specjalnych, jak np.
 - pojazdy z wystającymi przed przednią szybą nadbudówkami dachu lub alkozy,
 - maszyny budowlane,
- pojazdów z przyczepami,
- pojazdów dwukołowych.

Nieprzestrzeganie powyższych wskazówek zwalnia właściciela myjni od odpowiedzialności za wynikłe z tego

- szkody spowodowane osobom,
- szkody materialne,
- okaleczenia zwierząt.

Pod nadzorem mogą być myte

Pod nadzorem osoby prowadzącej myjnię można myć pojazdy wymienione poniżej. Przy tym może się okazać konieczne ręczne sterowanie myjnią przez osobę prowadzącą.

Mycie zwykłe

- Nisko zawieszony pojazdy z niskim spoilerem czołowym.
- Pojazdy z kołem zapasowym umieszczonym z tyłu na zewnątrz pojazdu.

Mycie wysokociśnieniowe

- Pojazdy z otwartą powierzchnią załadowniczą, jak Pickup.

Przed wjazdem

Przed wjazdem do myjni należy

- Zamknąć:
 - okna,
 - luki dachowe.
- Wsunąć antenę.
Jeśli antena nie jest wsuwana
położyć do tyłu, względnie zdemontować.
- Złożyć:
 - duże, albo daleko wystające lusterka.
- Zdemontować luźne części pojazdu, jak np.
 - listwy dekoracyjne,
 - spoilery,
 - zderzaki,
 - klamki drzwi,
 - rury wydechowe,
 - owiewki,
 - liny plandeki,
 - gumowe uszczelki,
 - zewnętrzne osłony przeciwsłoneczne,
 - bagażniki.

Do przodu



Stop

Do tyłu

Podczas wjazdu

Podczas wjazdu światła ustalające położenie umieszczone z prawej strony u góry w portalu wskazują czy należy

- „Jechać do przodu“
- „Zatrzymać się“ = pozycja prawidłowa
- „Jechać do tyłu“.

Pojazd ustawić prosto i w środku pomiędzy szynami jezdnyimi portalu.

- Wyłączyć silnik.
- Włączyć pierwszy bieg, względnie wybrać pozycję „P“ w automatycznej skrzyni biegów.
- Zaciągnąć hamulec ręczny.

Czyszczenie i pielęgnacja

Z powodu wilgoci powstającej w czasie eksploatacji i przy zastosowania chemicznych środków pomocniczych należy koniecznie w regularnych odstępach czasu przeprowadzać prace pielęgnacyjne myjni portalowej dla samochodów osobowych CWP 8000.

Przy wykonywaniu konserwacji urządzenia

Wyłączyć

- przed rozpoczęciem obsługi technicznej i konserwacji wyłączyć wyłącznik główny na obu szafach sterowniczych.

Zabezpieczyć

- zabezpieczyć wyłącznik główny przed możliwością ponownego włączenia przez nieupoważnione osoby.

Blachy obudowy

Blachy obudowy umyć według potrzeby środkiem czyszczącym za pomocą gąbki.

Zadrapania powłoki lakierowanej zamalować sztyftem lakierniczym lub pędzelkiem.

Szyny jezdne

Z szyn jezdnych usunąć pozostałości tłuszczów i środków myjących za pomocą ścierki i środka czyszczącego, względnie wysokociśnieniowym urządzeniem czyszczącym.

Przeгляд, konserwacja

Z powodu wilgoci powstającej w czasie eksploatacji i przy zastosowaniu chemicznych środków pomocniczych należy koniecznie w regularnych odstępach czasu przeprowadzać przeglądy i prace konserwacyjne myjni portalowej dla samochodów osobowych CWP 8000.

Kto może wykonywać przeglądy, obsługę techniczną i konserwację?

■ Użytkownik

Czynności ze wskazówką „użytkownik“ mogą wykonywać tylko przeszkolone osoby, które potrafią bezpiecznie obsługiwać i konserwować myjnię.

■ Serwis

Prace oznaczone wskazówką „serwis“ mogą być wykonywane tylko przez monterów serwisu firmy Kärcher.

Definicja zgodnie z DIN 31051

Przeгляд
stwierdzenie aktualnego stanu technicznego

Konserwacja
prace mające na celu utrzymanie wymaganego stanu technicznego

Naprawa
prace mające na celu przywrócenie wymaganego stanu technicznego

Utrzymanie
przeгляд, konserwacja, względnie konieczne naprawy

Przy pracach utrzymujących instalację

Wyłączenie instalacji
Przed rozpoczęciem prac nastawić wyłącznik główny w pozycji „WYŁĄCZONY“ i zabezpieczyć przed niepożądanym włączeniem. Patrz również Richtlinien für Fahrzeugwaschanlagen VBG ZH 1/543 Absatz 5.2 (przepisy niemieckie dla myjni pojazdów samochodowych).

Przeprowadzenie prac
Doprowadzić instalację do wymaganego stanu technicznego.

Włączenie instalacji
Uruchomić instalację, wyłącznik główny nastawić na „WŁĄCZONY“. W razie potrzeby ustawić portal w pozycji podstawowej.

Service Modus

Bezpieczeństwo własne i bezpieczeństwo innych wymaga przeprowadzenia prac konserwujących i utrzymujących przy wyłączonej instalacji.

Jednak nie wszystkie części instalacji, które wymagają konserwacji są łatwo dostępne. Dlatego z konieczności pewne części instalacji muszą się poruszać, aby umożliwić przeprowadzenie prac konserwujących i utrzymujących. W tym celu do systemu sterowania instalacji wprowadzono dwa programy serwisowe Service-Mode.



Uwaga!

W celu zapewnienia własnego bezpieczeństwa i bezpieczeństwa innych należy zachować kolejność następujących czynności.

1. Wyłączyć instalację.
2. Wybrać rodzaj pracy „sterowanie ręczne” (patrz rozdział E).
3. Poruszyć poszczególne części instalacji.
4. Instalację wyłączyć i zabezpieczyć przed ponownym włączeniem.
5. Przeprowadzić prace konserwujące i utrzymujące.

Warunek wyboru sterowania ręcznego:

- Pod portalem nie może znajdować się jakiegokolwiek pojazd.

Sterowanie ręczne

Sterowanie ręczne urządzenia jest wykorzystywane przy wykonywaniu obsługi technicznej.

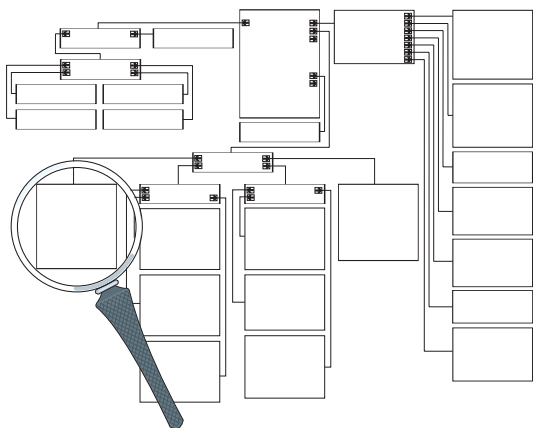


Uwaga!

*Zagrożenie uszkodzeniem urządzenia i pojazdów.
Nie używać sterowania ręcznego przy myciu.*

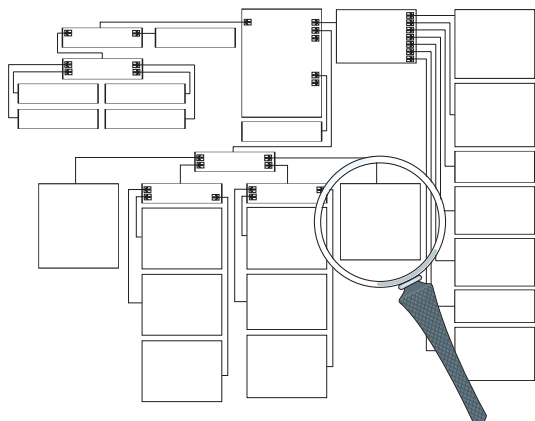
W pracy ręcznej można oddzielnie włączać i wyłączać poszczególne części urządzenia. Można dokonać wyboru spośród 8 menu z odpowiednim przydziałem klawiszy funkcyjnych.

Sterowanie ręczne / szczotki



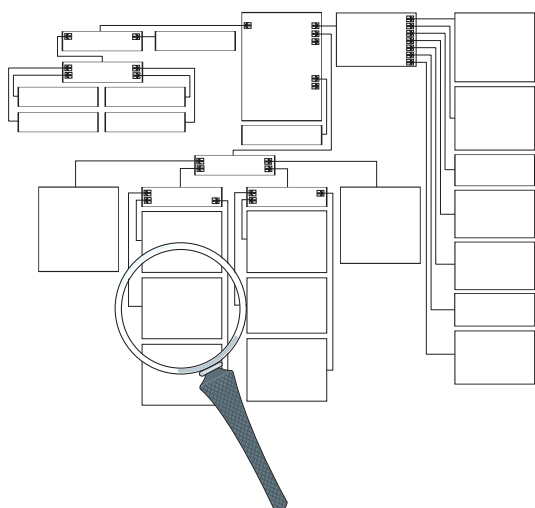
F1 PODNOSZENIE szczotki do mycia dachu przez czas nacisnięcia klawisza	F2 OPUSZCZANIE szczotki do mycia dachu przez czas nacisnięcia klawisza	F5 Wysuwanie szczotki bocznej 2 (prawej) na ZEWNATRZ przez czas nacisnięcia klawisza	F6 Wsuwanie szczotki bocznej 2 (prawej) do WEWNETRZ przez czas nacisnięcia klawisza
F3 Wysuwanie szczotki bocznej (lewej) na ZEWNATRZ przez czas nacisnięcia klawisza	F4 Wsuwanie szczotki bocznej (lewej) do WEWNETRZ przez czas nacisnięcia klawisza	F7 WLACZENIE / WYLACZENIE obrotów szczotki do mycia dachu	F8 WLACZENIE / WYLACZENIE obrotu szczotek bocznych

Sterowanie ręczne / suszarka



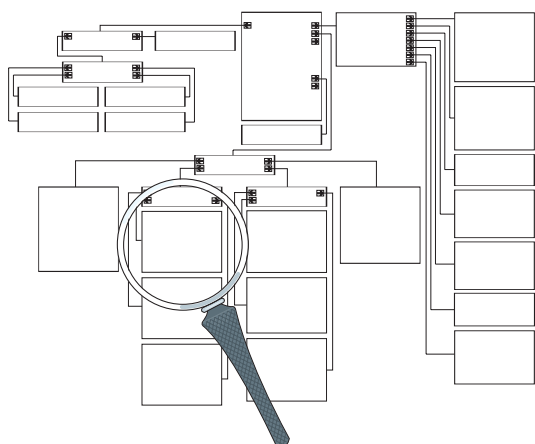
F1 PODNOŚCENIE suszarki przez czas naciśnięcia klawisza	F2 OPUSZCZANIE suszarki przez czas naciśnięcia klawisza	F5 WŁACZANIE / WYLACZANIE silnika dmuchawy dyszy dachowej 1 (lewa)	F6 WŁACZANIE / WYLACZANIE silnika dmuchawy dyszy dachowej 2 (prawy)
F3 -	F4 OBRACANIE / OBRACANIE z powrotem płytki kierującej powietrze	F7 WŁACZANIE / WYLACZANIE silnika dmuchawy dyszy bocznej 3 (lewej)	F8 WŁACZANIE / WYLACZANIE silnika dmuchawy dyszy bocznej 4 (prawy)

Sterowanie ręczne / woda / wysokie ciśnienie

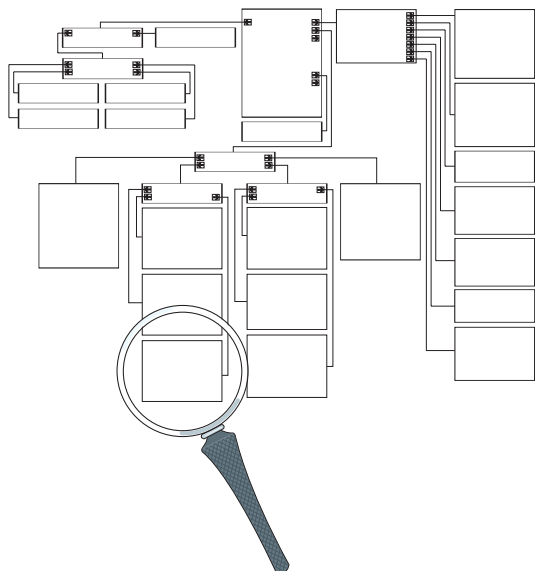


F1 WŁACZANIE / WYLACZANIE dysz wysokiego ciśnienia w ruchu do przodu	F2 WŁACZANIE / WYLACZANIE dysz wysokiego ciśnienia w ruchu wstecz	F5 WŁACZANIE / WYLACZANIE dysz wysokociśnieniowych bocznych dolnych	F6 WŁACZANIE / WYLACZANIE dysz wysokociśnieniowych urządzenia do mycia kół
F3 WŁACZANIE / WYLACZANIE dysz wysokiego ciśnienia bocznych górnych	F4 WŁACZANIE / WYLACZANIE dysz wysokociśnieniowych bocznych środkowych	F7 PODNOŚCENIE, OPUSZCZANIE, OBRACANIE / ZATRZYMYWANIE belki wysokociśnieniowych rurek z dyszami na belce suszarki	F8 WŁACZANIE / WYLACZANIE piany wysokociśnieniowej

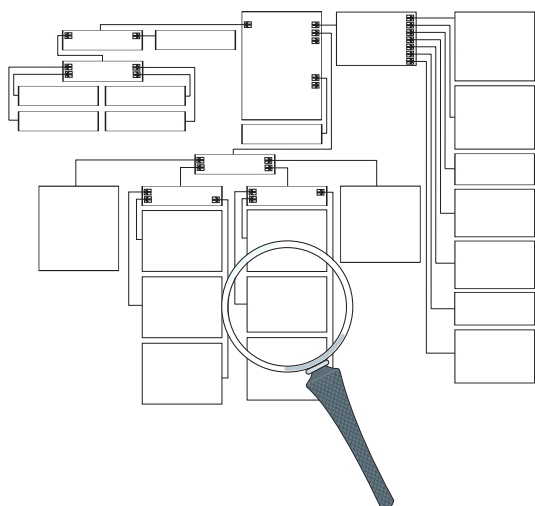
Sterowanie ręczne / woda / woda



F1 WŁACZANIE / WYLACZANIE luku natryskowego	F2 WŁACZANIE / WYLACZANIE luku do natryskiwania gorącego wosku	F5 WŁACZANIE / WYLACZANIE pompy dozującej do mycia wstępnego	F6 WŁACZANIE / WYLACZANIE pompy dozującej szampon
F3 WŁACZANIE / WYLACZANIE luku do natryskiwania piany	F4 WŁACZANIE / WYLACZANIE luku do spryskiwania wstępnego	F7 WŁACZANIE / WYLACZANIE pompy dozującej pomocniczy środek suszący	F8 WŁACZANIE / WYLACZANIE pompy dozującej gorący wosk

**Sterowanie ręczne / Woda / Pompy**

F1 WŁACZANIE / WYLACZANIE pompy wody filtrowanej metoda osmozy	F2 WŁACZANIE / WYLACZANIE pompy wody goracej	F5 WŁACZANIE / WYLACZANIE pompy wody uzytkowej	F6 WŁACZANIE / WYLACZANIE pompy wysokociśnienio- wej 1
F3 WŁACZANIE / WYLACZANIE mikroemulsji z boku	F4 WŁACZANIE / WYLACZANIE pompy wody świeżej	F7 WŁACZANIE / WYLACZANIE pompy wysokociśnienio- wej 2	F8 START mycia podwozia

**Sterowanie ręczne / maszyna / portal**

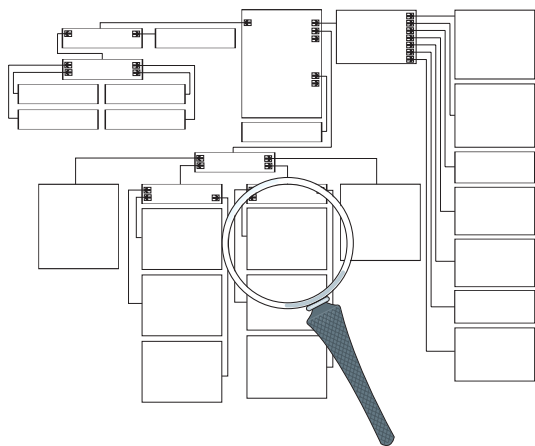
F1 Przesuwanie portalu DO PRZODU przez czas naciskania klawisza	F2 Przesuwanie portalu WSTECZ przez czas naciskania klawisza	F5 WŁACZANIE / WYLACZANIE predkosci 4	F6 WŁACZANIE / WYLACZANIE predkosci 8
F3 WŁACZANIE / WYLACZANIE predkosci 1	F4 WŁACZANIE / WYLACZANIE predkosci 2	F7 -	F8 -

Predkosc portalut	Predkosc 1	Predkosc 1	Predkosc 4	Predkosc 8
1	1	0	0	0
2	0	1	0	0
3	1	1	0	0
4	0	0	1	0
5	1	0	1	0
6	0	1	1	0
7	1	1	1	0
8	0	0	0	1
9	1	0	0	1
10	0	1	0	1
11	1	1	0	1
12	0	0	1	1
13	1	0	1	1
14	0	1	1	1
15	1	1	1	1

**i Wazne!**

Jeżeli za pomocą klawiszy F3 - F6 nie zostanie wybrana żadna prędkość portalu, wówczas obowiązuje zasada:

- jeżeli wszystkie części urządzenia znajdują się w zewnętrznym położeniu krańcowym, portal przesuwa się z prędkością 12.
- jeżeli jedna z części składowych urządzenia nie znajduje się w położeniu krańcowym, portal przesuwa się z prędkością 4.

Sterowanie ręczne/maszyna/urządzenie do mycia kół

F1 WŁACZANIE / WYLACZANIE obrotu urządzenia do mycia kół	F2 WSUWANIE / WYSUWANIE urządzenia do mycia kół	F5 WŁACZANIE / WYLACZANIE lampy sygnalizacyjnej stop	F6 WŁACZANIE / WYLACZANIE lampy sygnalizacyjnej stop
F3 WŁACZANIE / WYLACZANIE lampy sygnalizacyjnej dla ruchu do przodu	F4 WŁACZANIE / WYLACZANIE lampy sygnalizacyjnej stop	F7 WŁACZANIE / WYLACZANIE światła wózka szczotek bocznych	F8 WŁACZANIE / WYLACZANIE szybkiego podnoszenia / opuszczania (1,6x) szczotki do mycia dachu, suszarki

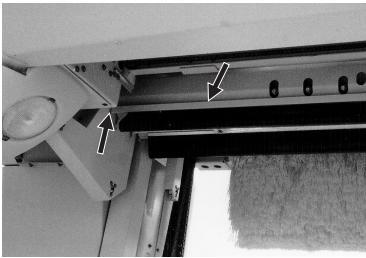
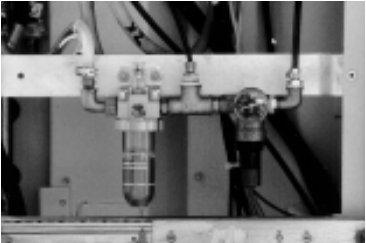
Sterowanie ręczne/maszyna/wskazania

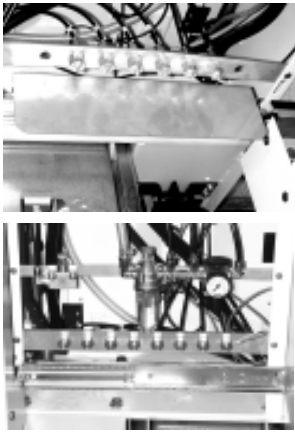
Funkcje tego menu są zastrzeżone dla wykwalifikowanego personelu fachowego.

Plan punktów smarowania CWP 8000



Przegląd i konserwacja

Przegląd, obsługa techniczna				
Czas	Praca	Miejscowosc	Narzedzia, srodki pomocnicze	przez kogo
codziennie	Sprawdzic przyciski "WYLACZNIKA AWARYJNEGO"	Zdalna obsluga reczna czytnika kart i wszystkie pozostale przyciski "WYLACZNIKA AWARYJNEGO" w urzadzeniu	Uruchomic urzadzenie (patrz str. G1) nacisnac przycisk "WYLACZNIKA AWARYJNEGO" Urzadzenie musi zatrzymac sie Uruchomic urzadzenie po nacisnieciu "WYLACZNIKA AWARYJNEGO"	Uzytkownik
	Sprawdzic stan napelnienia srodkiem myjacym	Zbiornik srodka myjacego w kolumnie 2	W razie potrzeby dolac	Uzytkownik
	Sprawdzic, czy dysze natryskowe nie sa zapchane	Dysze w belce dmuchawy suszarki w kolumnach na blasze czolowej	Kontrola wzrokowa W razie potrzeby wyczyscic. Uwaga! Nie zamieniac dysz! Wyszczególnienie dysz patrz lista czesci wymiennych Dysze wykrecac pojedynczo, czyscic i nastepnie natychmiast wkrecac	Uzytkownik
	Usunac lezace dookola czesci	Hala myjni	Szczotka, szufelka	Uzytkownik
	Wytrzec fotokomórki	Prawa i lewa belka dmuchawy suszarki Kolumna 1 i kolumna 2 Mechanizm jezdy 1 i mechanizm jezdy 2	Miekkie szmate nie pozostawiajaca włókien, zwilzyc srodkiem do mycia szkła albo woda. Nie uzywac zadnych narzedzi o ostrych krawedziach!	Uzytkownik
	Sprawdzic, czy nie jest zanieczyszczona rynna do odpływu wody na suszarce	Belka dmuchawy suszarki z przodu i z tyłu 	Sprawdzic rynne odpływowa pod kątem zanieczyszczen i ewentualnie wyczyscic Utrzymywac w czystosci szczeline miedzy rynna i uchwytem fotokomórek!	Uzytkownik
	Sprawdzic, czy walce szczotek nie sa zanieczyszczone	Szczotki boczne, szczotka do mycia dachu Szczotki do mycia kól	Kontrola wzrokowa	Uzytkownik
	Skontrolowac poziom oleju	W olejjarce sprężonego powietrza w kolumnie 1 	ewentualnie uzupełnic olejem AVIA Avilub RSL 10 BP Energol HLP 10 BP Energol HLP 10 ESSO Spinesso 10 SHELL Tellus Öl C 10 Mobil DTE 21 Blaser Blasöl 154 Festo Spezialöl (207 872 OFSW-1)	Uzytkownik

Przegląd, obsługa techniczna					
Czas	Praca	Miejscowosc	Narzedzia, srodki pomocnicze	przez kogo	
co tydzien albo po 500 cyklach mycia	Nasmarowac lancuchy napedowe	Wg planu smarowania: w kolumnie 1 i 2, w górnej czesci portalu, w mechanizmie jezdny 1 i 2	Aerozol do lancuchów 6.288-051	Uzytkownik	
	Nasmarowac rolki prowadzace i szyny	Wg planu smarowania: Kolumna 1 i kolumna 2 Belka dmuchawy suszarki (belka dachowa) Szyny szczotek bocznych	Smar 6.288-059	Uzytkownik	
	Nasmarowac lozyska bezposrednio i poprzez gniazdo smarowe układu centralnego smarowania	Wg planu smarowania: na kolnierzu szczotek bocznych prawej i lewej na wózku szczotki do mycia dachu Mechanizm jezdny i wały podnoszace poprzez układu centralnego smarowania w kolumnie 1 i 2	Narzedzie do zdejmowania osłony blaszanej Praska smarowa napelniona smarem 6.288-051.	Uzytkownik	
					
	Sprawdzic szczelnosc wezy i rurociagów	Waz w wiazce przewodów zasilajacych w portalu	Kontrola wzrokowa	Uzytkownik	
sprawdzic stan szczotek do mycia.	Walec szczotki do mycia dachu i walce szczotek bocznych.	Sprawdzic wal szczotki pod katem prostoliniowosci, segmenty szczotki sprawdzic pod katem mocnego osadzenia. Sprawdzic zuzycie szczotki (minimalna dlugosc szczeciny) Stan nowy minus 50 mm), ewentualnie wymienic. (Patrz rozdzial "Wymiana szczotek")	Uzytkownik		
	Szczotki do mycia kól	Szczotki wymieniac po okolo 10.000 cyklów mycia, w tym celu: odkrecic 3 sruby w pierscieniu szczeciny, zdjac szczotke do mycia kól, zalozyc nowa szczotke i zamocowac 3 srubami.	Uzytkownik		

Przegląd, obsługa techniczna				
Czas	Praca	Miejscowosc	Narzedzia, srodki pomocnicze	przez kogo
co miesiac albo po 2000 cykli mycia.	Nasmarowac szyny teleskopowe	Drzwi przesuwne	Smar 6.288-059	Uzytkownik
	Sprawdzic napiecie lancucha Lancuchy podnoszenia. Szczotka do mycia dachu Lancuchy posuwowe suszarki. Przesunac lancuchy szczotek bocznych.	W kolumnie 1 i 2, za oslona czolowa	ewentualnie napiac	Uzytkownik
	Wyczyszcic filtr	W zespole olejenia i odwadniania sprzonego powietrza		Uzytkownik
		Filtr zasysajacy pomp dozujacych w wezach zasysajacych zbiornikow na srodki myjace.	Odkrecic pokrywe zbiornikow, filtry w wezach zasysajacych wymyc w cieplej wodzie.	Uzytkownik
	Sprawdzic mocne osadzenie wylacznikow krancowych	Wylaczniki krancowe: w mechanizmie jezdnym (2 szt.) w kolumnie 1 (4 szt.) na szynach jezdnym szczotki boczne (4 szt.)	Sprawdzic pozycje koncowa wylacznika krancowego. Poluzowane wylaczniki krancowe dokrecic recznie, bez uzycia narzedzi	Uzytkownik
	Sprawdzic sruby mocujace szyn jezdnym, ewentualnie dokrecic	Hala myjni Sruby mocujace szyn jezdnym	Klucz do srub	Uzytkownik

Naprawa



Proszę przestrzegać również wskazówek bezpieczeństwa zamieszczonych na stronie D 1!

Prace utrzymujące instalację

Wyłączenie instalacji

- Przed rozpoczęciem prac przestawić wyłącznik główny na pozycję „WYŁĄCZONY“ i zabezpieczyć przed nieprawym włączeniem.


Przeprowadzenie prac

- Instalację naprawić.

Włączenie instalacji

- Uruchomić instalację, przestawić wyłącznik główny na „WŁĄCZONY“. W razie potrzeby ustawić instalację w pozycji podstawowej.

Usuwanie zakłóceń

 Proszę przestrzegać dla własnego bezpieczeństwa i bezpieczeństwa innych również wskazówek bezpieczeństwa z rozdziału C.

Kto może usuwać usterki?

■ Użytkownik

Czynności ze wskazówką „użytkownik“ mogą wykonywać tylko przeszkolone osoby, które potrafią bezpiecznie obsługiwać i konserwować myjnię.

■ Serwis

Prace oznaczone wskazówką „serwis“ mogą być wykonywane tylko przez monterów serwisu firmy Kärcher.

Wyłączenie instalacji

- Przed rozpoczęciem prac przestawić wyłącznik główny na „WYŁĄCZONY“ i zabezpieczyć przed nieprawym włączeniem.

Usuwanie zakłócenia

- Zameldowane, względnie stwierdzone zakłócenie usunąć.

Włączenie instalacji

- Uruchomić instalację, wyłącznik główny nastawić na „WŁĄCZONY“

W razie potrzeby ustawić portal w pozycji podstawowej.

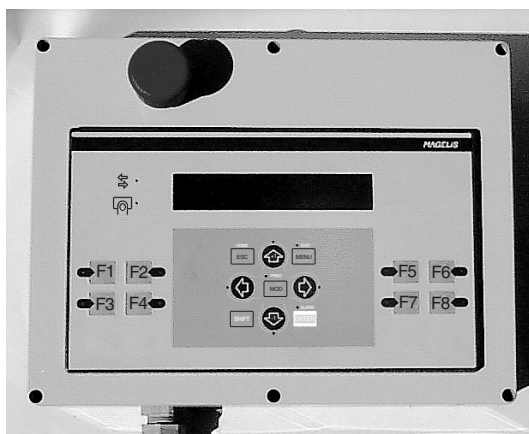
Diagnostyka usterek

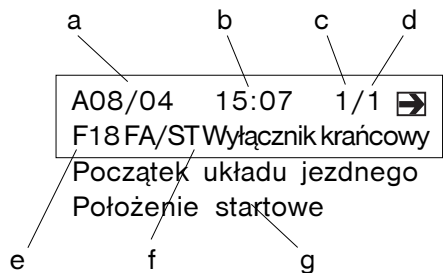
W myjni portalowej CWP 8000 dla samochodów osobowych wyróżnia się:

- Usterki rozpoznawane i w miarę możliwości automatycznie usuwane przez układ sterowania urządzenia, które są podane w tabeli 1.
- Usterki, które nie są rozpoznawane przez układ sterowania urządzenia i dlatego nie są ani automatycznie usuwane, ani sygnalizowane, które są wyszczególnione w tabeli 2.

Wskazania usterek

Usterki rozpoznane przez układ sterowania są wyświetlane na wyświetlaczu pulpitu obsługi. Układ sterowania klasyfikuje usterki na 3 grupy.





Komunikat o błędzie krytycznym albo o błędach mniej krytycznych:
 a data wystąpienia usterki
 b czas wystąpienia usterki
 c sygnalizowana usterka
 d z ... usterek
 e nr usterki
 f tekstowy opis usterki na wyświetlaczu
 g tekst usterki osiągalny za pomocą klawisza - 1

F5/1 Szczotka do mycia dachu nie znajduje się w górnym położeniu

Błąd ustawienia

- Usterki krytyczne:
 - proces mycia został zatrzymany
 - lampy sygnalizacji położenia naprzemiennie pulsują
 - pulsuje dioda „ALARM“ na pulpicie obsługi
 - usterka jest wskazywana na wyświetlaczu
 - usterka zostaje wpisana do listy usterek
- Usterki mniej krytyczne:
 - pulsuje dioda „ALARM“ na pulpicie obsługi
 - usterka jest wskazywana na wyświetlaczu
 - usterka zostaje wpisana do listy usterek
- Błędy ustawienia:
 - usterka jest wskazywana na wyświetlaczu

Postępowanie w przypadku sygnalizowanych usterek

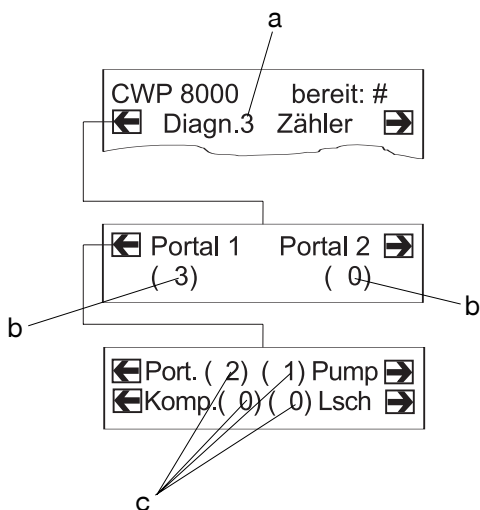
- przeczytać wskazania usterki na wyświetlaczu
 - wskazania usterek zawierające więcej niż 2 wiersze można obejrzeć za pomocą klawisza 1
 - przy jednoczesnym wystąpieniu kilku usterek można przeglądać je za pomocą klawisza →
- usterki wg informacji w tab. 1. Rozpoznane i zasygnalizowane usterki usunąć.
- skasować komunikat o usterce. W tym celu nacisnąć klawisz „ENTER“ przez czas dłuższy niż 3 s. W przypadku usterek położenia kasowanie nie jest konieczne.

Listy usterek

Zaistniałe usterki są umieszczane na 3 różnych listach:

usterki krytyczne portalu 1	wskazania usterek / portal 1
usterki krytyczne portalu 2 *)	wskazania usterek / portal 2
weniger kritische Fehler	Wskazania usterek / usterki pompy
	Wskazanie usterek / usterka komponentów
	Wskazania usterek / usterki fotokomórki
Usterki ustawienia	-
*) tylko w urządzeniach tandemowych albo o wymuszonym takcie pracy	

W każdej liście znajduje się 40 ostatnich usterek.



Przegląd usterek:
 a podsumowanie zaistniałych usterek
 b usterki z podziałem na portale (portal 2 tylko w urządzeniach tandemowych)
 c usterki w poszczególnych listach usterek

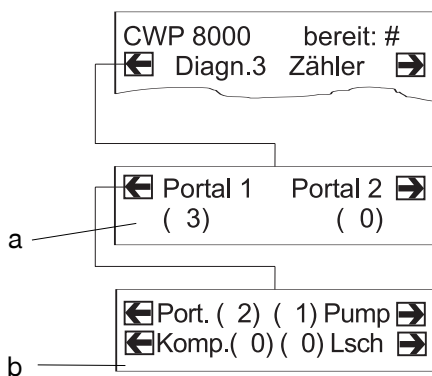
W celu przeglądania i kasowania listy aktywne są następujące klawisze funkcyjne:

a
b
c
 17.03. 14:35 kod 17
 F1 = pomoc lista nr 23

Wykaz usterek:

- a data wystąpienia usterki
 b czas wystąpienia usterki
 c nr usterki
 d nr bieżący w liście

F1	F2	F5	F6
przeglądanie w kierunku do GÓRY	-	-	-
F3	F4	F7	F8
przeglądanie w kierunku w DÓŁ	-	-	KASOWANIE list usterek (nacisnąć przez 5 s)



Kasowanie listy usterek

- żądane menu sprowadzić na wyświetlaczu:
 - jeżeli wyświetlane jest menu (a), wówczas wszystkie listy usterek zostają skasowane
 - jeżeli wyświetlane jest menu (b), wówczas wszystkie listy usterek zostają skasowane poza „portalem 2”
- nacisnąć klawisz „F8” przez 5 s

Tabela 1: Rozpoznane i zasygnalizowane usterki

Usterki rozpoznane i zasygnalizowane (błędy położenia).			
Wskazania	Możliwe przyczyny	Sposób usunięcia	przez kogo
F1...	Brak napięcia sterowniczego w szafie głównej	Sprawdź wyłącznik awaryjny, sprawdź bezpieczniki w szafie głównej, nacisnąć przycisk. Reset na drzwiach szafy głównej.	Użytkownik
F2...	Szczotki boczne nie znajdują się w położeniu zewnętrznym.	Przesunąć urządzenie w położenie podstawowe (patrz niżej)	Użytkownik
F3...	Szczotka boczna 1 nie znajduje się w położeniu zewnętrznym		
F4...	Szczotka boczna 2 nie znajduje się w położeniu zewnętrznym		
F5...	Szczotka do mycia dachu nie znajduje się w położeniu górnym		
F6...	Suszarka nie znajduje się w położeniu górnym		
F7...	Urządzenia do mycia kół nie znajdują się w położeniu zewnętrznym		
	Urządzenie do mycia kół jest zabrudzone lub zablokowane, brak sprężonego powietrza	Mycie, smarowanie szyn prowadnic, doprowadzenie sprężonego powietrza	Użytkownik
F8...	Urządzenie do mycia kół 1 nie znajduje się w położeniu zewnętrznym	Przesunąć urządzenie w położenie podstawowe (patrz niżej)	Użytkownik
	Urządzenie do mycia kół 1 jest zabrudzone lub zablokowane, brak sprężonego powietrza	Mycie, smarowanie szyn prowadnic, doprowadzenie sprężonego powietrza	Użytkownik
F9...	Urządzenie do mycia kół 2 nie znajduje się w położeniu zewnętrznym	Przesunąć urządzenie w położenie podstawowe (patrz niżej)	Użytkownik
	Urządzenie do mycia kół 2 jest zabrudzone lub zablokowane	Mycie, smarowanie szyn prowadnic, doprowadzenie sprężonego powietrza	Użytkownik
F10...	Portal został przesunięty z położenia podstawowego	Przesunąć urządzenie w położenie podstawowe (patrz niżej)	Użytkownik
F11...	Fotokomórka niecki na kolo została po myciu przysłonięta	Sprawdź fotokomórkę, wyczyść, ewentualnie wykalibrować	Użytkownik, serwis
F12...	Sterowanie (SPS) w szafie sterowniczej stwierdziło usterkę na wejściach / wyjściach CWP	Nacisnąć klawisz "Diag" na odpowiednim układzie sterowania i zlokalizować usterkę	Serwis
F13...	Sterowanie (SPS) w szafie sterowniczej stwierdziło usterkę na wejściach / wyjściach pompy		
F14...	Lacznik bezpieczeństwa suszarki	Sprawdź lacznik	Użytkownik
F15...	Przetwornica częstotliwości nie jest gotowa do pracy	Lacznik "włączenie Port" Na szafie sterowniczej CWP ustawić na "Ein" Sprawdź przetwornice częstotliwości	Użytkownik, serwis

W ten sposób przesunąć portal w położenie podstawowe:

- wybrać na pulpicie obsługi menu główne (nacisnąć „SHIFT“ i „ESC“) i
- następnie nacisnąć klawisz „F5“.

Rozpoznane i zasygnalizowane usterki (usterki krytyczne)			
Wskazania	Mozliwe przyczyny	Sposób usunięcia	przez kogo
F17...	Metalowy przedmiot na posadzce, wyłącznik krancowy	Wyczyszczyć posadzkę, sprawdzić wyłączniki krancowe, przewody, wymienić	Użytkownik / serwis
F18...			
F19...			
F20...	Wyłącznik krancowy szczotki do mycia dachu górnej / dolnej zanieczyszczony albo uszkodzony, uszkodzony przewód.	Sprawdzić wyłącznik krancowy, ewentualnie wymienić, sprawdzić przewód	Użytkownik / serwis
F21...	Wyłącznik krancowy szczotki bocznej 1 zewnętrzny / wewnętrzny zanieczyszczony albo uszkodzony, uszkodzony przewód.		
F22...	Wyłącznik krancowy szczotki bocznej 2 zewnętrzny / wewnętrzny zanieczyszczony albo uszkodzony, uszkodzony przewód.		
F23...	Wyłącznik krancowy suszarki górny / dolny zanieczyszczony albo uszkodzony, uszkodzony przewód		
F30...	Licznik przesuwów luzny albo uszkodzony, uszkodzony przewód	Sprawdzić sygnał wyjściowy licznika przesuwów przy przesuwie portalu, ewentualnie wymienić.	Serwis
F32...	Uszkodzony licznik podnoszenia szczotki do mycia dachu albo przewód.	Sprawdzić sygnał wyjściowy licznika przesuwów przy szczotkach w górę / w dół, ewentualnie wymienić	Serwis
F34...	Uszkodzony licznik podnoszenia suszarki albo przewód.	Sprawdzić sygnał wyjściowy licznika przesuwów przy suszarce w górę / w dół, ewentualnie wymienić	Serwis
F36...	Zbyt małe / zbyt duże obciążenie szczotki do mycia dachu.	Sprawdzić samoczynny wyłącznik silnikowy F1. Sprawdzić silnik, przekładnię, przewody Sprawdzić przyrząd do pomiaru mocy	Serwis
F37...	Szczotka boczna 1 ma zbyt małe / zbyt duże obciążenie	Sprawdzić samoczynny wyłącznik silnikowy F2. Sprawdzić silnik, przekładnię, przewody Sprawdzić przyrząd do pomiaru mocy	Serwis
F38...	Szczotka boczna 2 ma zbyt małe / zbyt duże obciążenie	Sprawdzić samoczynny wyłącznik silnikowy F3. Sprawdzić silnik, przekładnię, przewody Sprawdzić przyrząd do pomiaru mocy	Serwis
F42...	Łącznik przepływu (brak wody)	Sprawdzić zasilanie wodą.	Użytkownik
F101...	Urządzenia do mycia kół nie znajdują się na zewnątrz przez czas dłuższy niż 30 s.	Sprawdzić sprężone powietrze, sprawdzić urządzenia do mycia kół.	Użytkownik
F102...	Łącznik bezpieczeństwa suszarki zajęty przez czas dłuższy niż 30 s.	Sprawdzić łącznik bezpieczeństwa.	Użytkownik

Usterki rozpoznane i zasygnalizowane (błędy położenia)			
Wskazania	Możliwe przyczyny	Sposób usunięcia	przez kogo
F81...	Pompa wysokociśnieniowa 1 przeciążona albo za gorąca.	Sprawdzić samoczynny wyłącznik silnikowy F1 / F2, wyregulować przepływ wody chłodzącej, sprawdzić temperaturę oleju.	Serwis
F82...	Pompa wysokociśnieniowa 2 przeciążona albo za gorąca.		
F83...	Filtr w trybie pracy z płukaniem zwrotnym.	Komunikat o usterce zostaje automatycznie skasowany na końcu płukania zwrotnego.	-
F84...	Zbiornik wody brudnej jest pusty.	Sprawdzić łącznik pływakowy pompy glebinowej wody brudnej i samoczynny wyłącznik silnikowy F5 w szafie sterowniczej pompy.	Użytkownik
F86...	Zbiornik wody użytkowej jest pusty.	Sprawdzić łącznik pływakowy albo elektrody sterujące poziomem w zbiorniku wody użytkowej.	Użytkownik
F87...	Zbiornik wody świeżej jest pusty.	Sprawdzić łącznik pływakowy albo elektrody sterujące poziomem w zbiorniku wody świeżej.	Użytkownik
F90...	Zabezpieczenie przed zamrażaniem jest aktywne.	-	-
F92...	Brama wjazdowa 1 nie jest zamknięta	Sprawdzić ciśnienie	Serwis
F93...	Brama wjazdowa 1 nie jest otwarta		
F94...	Brama wjazdowa 2 nie jest zamknięta		
F95...	Brama wjazdowa 2 nie jest otwarta		
F96...	Brama wjazdowa 3 nie jest zamknięta		
F97...	Brama wjazdowa 3 nie jest otwarta		
F98...	Zadziałał wyłącznik ciśnieniowy modułu wysokiego ciśnienia.	Sprawdzić wyłącznik ciśnieniowy, sprawdzić / wyczyścić dysze wysokiego ciśnienia, sprawdzić zawory wysokiego ciśnienia, sprawdzić zasilanie sprężonym powietrzem.	Użytkownik, serwis
F100...			

Usterki rozpoznane i zasygnalizowane (błędy położenia)					
Wskazania	Możliwe przyczyny	Sposób usunięcia	przez kogo		
F45...	Fotokomórka bramy wjazdowej 1 zajęta przez czas dłuższy niż 30 s.	Sprawdzić fotokomórke, wyczyścić, wykalibrować fotokomórke.	Użytkownik, serwis		
F46...	Fotokomórka bramy wjazdowej 2 zajęta przez czas dłuższy niż 30 s.				
F47...	Fotokomórka bramy wyjazdowej 1 zajęta przez czas dłuższy niż 30 s.				
F48...	Fotokomórka bramy wyjazdowej 2 zajęta przez czas dłuższy niż 30 s.				
F49...	Fotokomórka mycia podwozia zajęta przez czas dłuższy niż 30 s (w urządzeniach ze sterowaniem pompy).				
F50...	Fotokomórka mycia podwozia zajęta przez czas dłuższy niż 30 s (w urządzeniach ze sterowaniem pompy).				
F51...	Fotokomórka usytuowania pojazdu (poz. 1) zajęta dłużej niż przez 30 s.				
F52...	Fotokomórka usytuowania pojazdu (poz. 2) zajęta dłużej niż przez 30 s.				
F53...	Fotokomórka konturowa suszarki przednia zajęta dłużej niż przez 30 s.				
F54...	Fotokomórka konturowa suszarki środkowa zajęta dłużej niż przez 30 s.				
F55...	Fotokomórka konturowa suszarki tylna zajęta dłużej niż przez 30 s.				
F56...	Jedna albo obie fotokomórki zabezpieczające "pojazd zbyt szeroki" zajęte.			Ustawić prawidłowo pojazd, sprawdzić fotokomórke, wyczyścić, wykalibrować.	Użytkownik, serwis

Usterki rozpoznane i zasygnalizowane (błędy położenia)			
Wskazania	Mozliwe przyczyny	Sposób usunięcia	przez kogo
F71...	Pojazd wyszedł z obszaru działania fotokomórki niecki kola podczas mycia.	Sprawdź wyczyść i wykalibrować fotokomórkę. Maszyna wprowadza się automatycznie w stan inicjalizacji i przechodzi w położenie podstawowe, następnie jest gotowa do mycia.	Użytkownik, serwis
F72...	Po uruchomieniu programu mycia pojazd zbyt długo zwlekał z wjazdem.	Sprawdź wyczyść i wykalibrować fotokomórkę. Maszyna wprowadza się automatycznie w stan inicjalizacji i przechodzi w położenie podstawowe, następnie jest gotowa do mycia.	-
F73...	Brak wymiany danych między szafą sterowniczą CWP i szafą sterowniczą pompy.	Sprawdź przewód Unitelway pomiędzy szafami sterowniczymi. Oba układy sterowania muszą znajdować się w trybie "Run".	Serwis
F74...	Portal stoi podczas mycia dłużej niż 30 s w jednym miejscu.	Sprawdź, czy w pamięci znajdują się jeszcze inne komunikaty o usterekach.	Użytkownik
F75...	Etap mycia trwa dłużej niż 3 minuty.		
F76...	Brak wymiany danych między szafą sterowniczą CWP i zewnętrzną kartą E/A.	Sprawdź przewód Unitelway pomiędzy szafą sterowniczą i kartą. Oba układy sterowania muszą znajdować się w trybie "Run".	Serwis
Wadliwy przebieg mycia, nacisnąć klawisz F8.		Inicjalizacja urządzenia: F8 nacisnąć przez 3 s, położenie podstawowe F5 nacisnąć przez 3 s.	Użytkownik

Rozpoznane i zasygnalizowane usterki	
Sygnal lampy sygnalizacyjnej	Usterka
Do przodu pulsuje 3 razy	Urządzenie do mycia kół 1 nie znajduje się w położeniu zewnętrznym
Do przodu pulsuje 4 razy	Urządzenie do mycia kół 2 nie znajduje się w położeniu zewnętrznym
Do przodu pulsuje 5 razy	Zadziałal łącznik bezpieczeństwa suszarki
Do przodu pulsuje 6 razy	Zadziałal łącznik bezpieczeństwa szerokości / położenia pojazdu (opcja)
Wszystkie lampy sygnalizacyjne świecą się światłem ciągłym	Etap mycia albo czas oczekiwania zbyt długi Ponowne uruchomieniem klawiszem "dalej"

Tabela 2: Nierozpoznane i niemeldowane zakłócenia

Usterki nie rozpoznane i nie zasygnalizowane			
Wskazania	Możliwe przyczyny	Sposób usunięcia	przez kogo
Urządzenie nie przesuwają się w położenie podstawowe.	Zadziałała funkcja wyłącznika awaryjnego, brak zasilania.	Sprawdzić wskazania świetlne wyłącznika awaryjnego obok sterowania, wyciągnąć odpowiedni przycisk wyłącznika awaryjnego.	Użytkownik
Urządzenie zatrzymuje się podczas mycia.	Zadziałała funkcja wyłącznika awaryjnego, brak zasilania.	Sprawdzić wskazania świetlne wyłącznika awaryjnego obok sterowania, wyciągnąć odpowiedni przycisk wyłącznika awaryjnego.	Użytkownik
Niedostateczny efekt mycia.	Brak albo zbyt mała ilość środka myjącego, brak albo zbyt niskie ciśnienie powietrza w przewodzie, zużyte szczotki.	Kontrola poziomu napełnienia, ewentualnie uzupełnienie środka myjącego, kontrola ciśnienia powietrza, ewentualnie regulacja (patrz "Przylacze powietrza", rozdział F), wyczyścić filtr zasysający, kontrola przewodów pod kątem uszkodzeń, kontrola stanu szczotek, ewentualnie wymiana.	Użytkownik
Z dysz wypływa zbyt mała ilość wody albo w ogóle nie wypływa woda.	Zapchany osadnik zanieczyszczeń, niedostateczne ciśnienie wody, zapchane dysze, uszkodzony zawór elektromagnetyczny albo przewód zasilający.	Wyczyścić osadnik zanieczyszczeń, skontrolować pompy i ciśnienie wody, wyczyścić dysze sprężonym powietrzem, sprawdzić zawory elektromagnetyczne i przewód zasilający (woda i energia elektryczna), ewentualnie naprawić.	Użytkownik
Po zakończeniu mycia woda nadal wypływa z dysz.	Zanieczyszczony zawór elektromagnetyczny.	Wyczyścić zawory elektromagnetyczne.	Serwis
Niedostateczne wysuszenie.	Za mała ilość pomocniczego środka do suszenia, niewłaściwy środek pomocniczy, za małe ciśnienie powietrza albo brak ciśnienia.	Zwiększyć dozowanie, kontrola poziomu napełnienia, czyszczenia filtra na zasilaniu, zastosować oryginalny pomocniczy środek suszący firmy KÄRCHER, sprawdzić ciśnienie powietrza, ewentualnie wyregulować.	Użytkownik
Szczotka do mycia kół nie obraca się w obu kierunkach.	Zbyt duży docisk.	Zbyt duży docisk.	Użytkownik
Szczotka do mycia kół wysuwa się powoli albo nie wysuwa się.	Brak ciśnienia powietrza albo za małe ciśnienie.	Sprawdzić ciśnienie powietrza, ewentualnie wyregulować, zwiększyć ciśnienie docisku na reduktorze ciśnienia dla zespołu mycia kół.	Użytkownik
Szczotka do mycia kół wysuwa się w niewłaściwym miejscu.	Zanieczyszczone fotokomórki.	Wyczyścić fotokomórki, ewentualnie sprawdzić regulacje.	Użytkownik / serwis.
Szczotki szybko się zanieczyszczają.	Za mała dawka szamponu.	Wyregulować dozowanie szamponu, zoptymalizować ilość wody.	Użytkownik

Usterki nie rozpoznane i nie zasygnalizowane			
Wskazania	Mozliwe przyczyny	Sposób usuniecia	przez kogo
Myjka do mycia podwozia pracuje nieprawidlowo	Brak cisnienia powietrza albo za male cisnienie.	Sprawdzic cisnienie powietrza w przewodzie zasilajacym, ewentualnie wyregulowac.	Uzytkownik
Woda z recyklingu ma silny zapach.	Za malo albo brak srodka odkazajacego, pompa obiegowa nie tloczy albo ma zbyt mala wydajnosc.	Skontrolowac poziom srodka odkazajacego, ewentualnie uzupelnic, zwiekszyc dozowanie, skontrolowac pompe obiegowa, ewentualnie zwiekszyc wydajnosc.	Uzytkownik / serwis.